

The background of the entire page is a nighttime photograph of a city skyline. The sky is a deep blue, and the city lights are visible. Several tall skyscrapers are illuminated with warm yellow and white lights, standing out against the dark sky. In the foreground, there are some lower buildings and a crane on the left side.

uponor

Monteringsvejledning

Uponor Barriere Wrap kit

Elektromuffesvejsning 32-250 mm

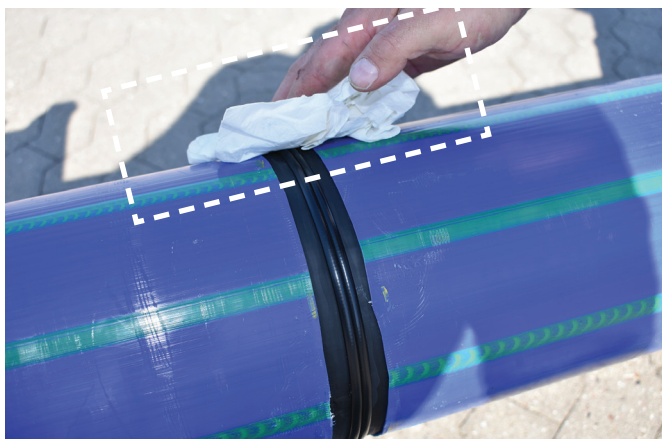
Stuksvejsning 32-250 mm

Uponors Barrier Wrap kit indeholder:

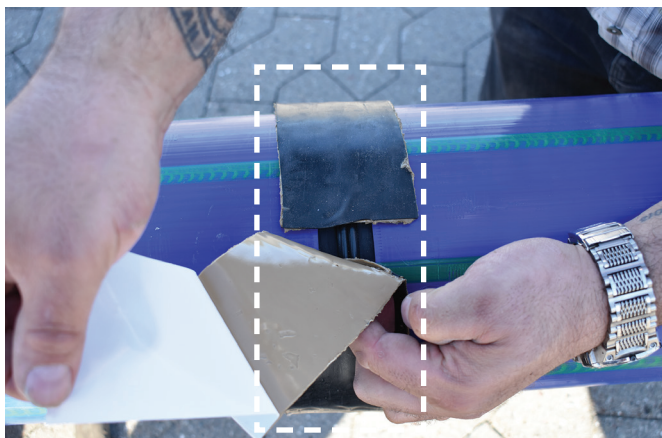
- Pose nr. 1 med et barrieresvøb
- Pose nr. 2 med krympedel
- Monteringsvejledning

Alle Uponors monteringsvejledninger findes både som trykte materialer og på Uponors hjemmeside:
www.uponor.dk/infra

Stuksvejsning



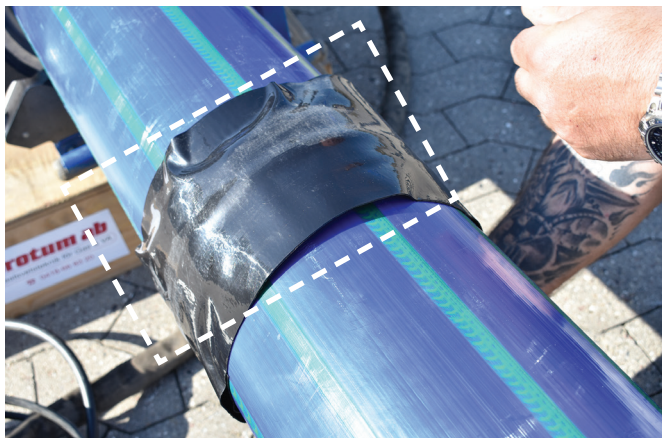
1. Rengør og tør røret.



2. Pose nr. 1 åbnes, placer svøbet midt på samlingsområdet og viklet det rundt om røret. Fjern beskyttelsespapiret og stram svøbet.

Tip: For at sikre at svøbet placeres korrekt med overlappning på begge sider, markeres placeringen på røret inden installation.

VIGTIGT: Sørg for, at der er overlappning på beskyttelseslaget, og at barriereromslaget ikke strækkes, når det vikles.



3. Pose nr. 2 åbnes, og krympedelen vikles om det allerede fastgjorte barrieresvøb, således at det er dækket og der er overlap på begge sider.

Tip: Marker krympedelens korrekte placering før installation for at sikre overlap på begge sider.

VIGTIGT: Stræk ikke krympedelen, når det vikles rundt om røret. Efter vikling bør der være luft mellem krympeelementet og røret.



4. Begynd opvarmning fra midten og jævnt omkring røret, så krympeelementet fastgøres og forhindres i at bevæge sig under krympeprocessen. Fortsæt med at opvarme omkring røret og ud mod enderne.

VIGTIGT: Varmestrålen skal hele tiden være i bevægelse og i god afstand til overfladen for at forhindre afbrænding eller overopvarmning af krympedelen.

Installationen er afsluttet, når klæbestrømningen er synlig i begge ender. Barrier Wrap Kit må ikke dækkes eller lægges i jorden, før det er afkølet.

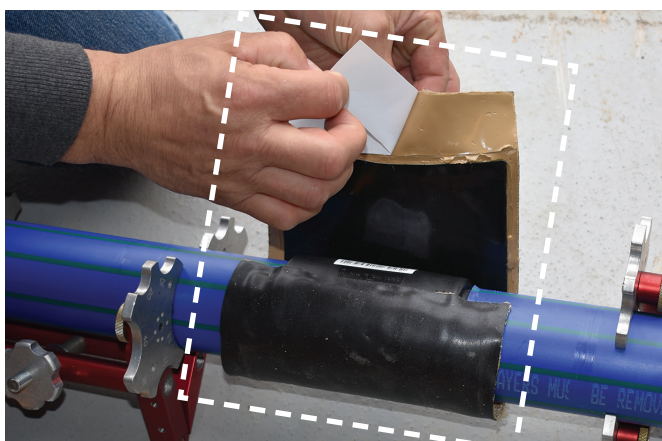
Elektromuffesvejsning



1.

Efter at det ydre lag er fjernet og røret er skrabet, udføres svejsning ved hjælp af elektromuffesvejsning i henhold til standardinstruktioner til procedure for PE100 trykrørssvejsning.

Efter køletiden, skal svejseindikatorerne og andre ujævnheder fjernes, inden barrieresvøbet monteres.

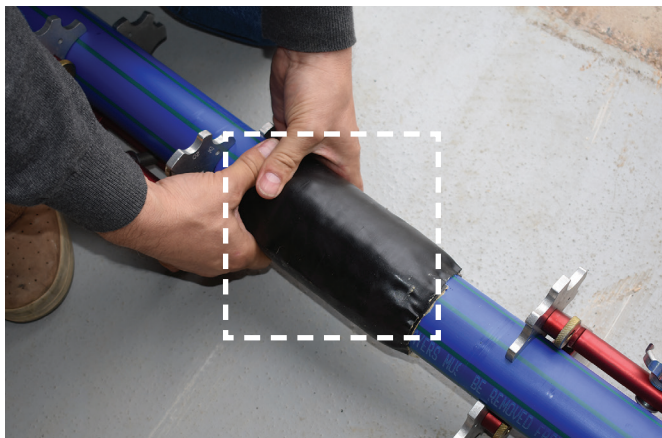


2.

Pose nr. 1 åbnes, placer svøbet midt på samlingsområdet og vikle det rundt om røret. Fjern beskyttelsespapiret og stram svøbet.

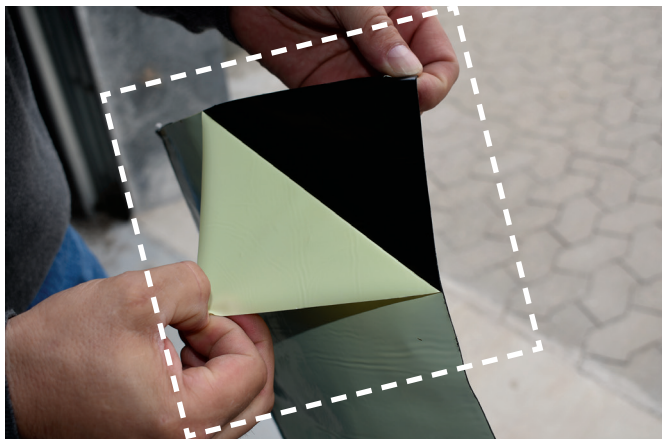
Tip: For at sikre at svøbet placeres korrekt med overlaping på begge sider, markeres placeringen på røret inden installation.

VIGTIGT: Sørg for, at der er overlaping på beskyttelseslaget, og at barriereromslaget ikke strækkes, når det vikles.



3.

Barrieresvøbets ender trykkes godt fast omkring muffen.



4.

Pose nr. 2 åbnes og papirbeskyttelsen på krympedelen fjernes.

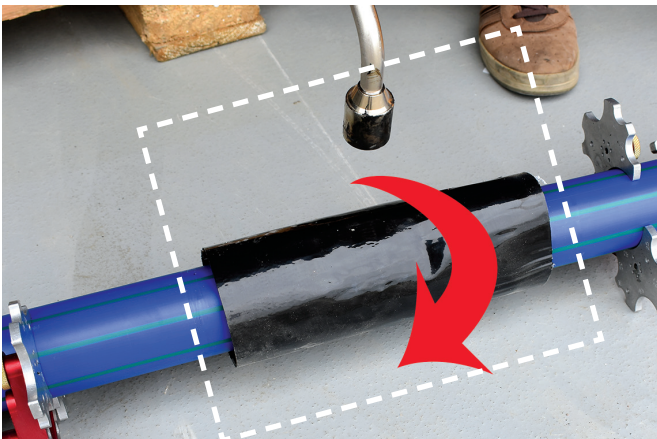


5.

Krympedelen vikles om det allerede fastgjorte barrieresvøb, således at det er dækket og der er overlap på begge sider.

Tip: Marker krympedelens korrekte placering før installation for at sikre overlap på begge sider.

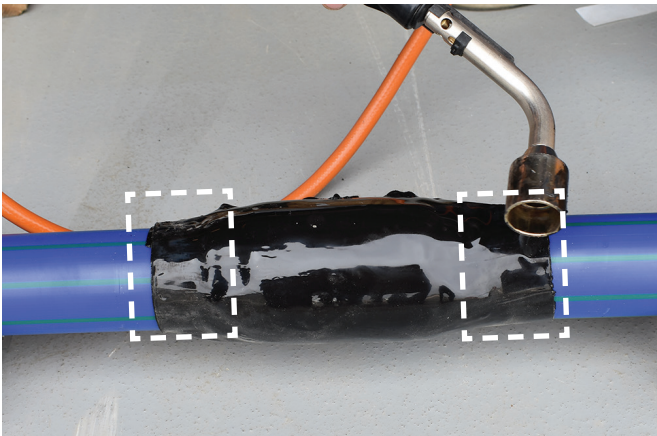
VIGTIGT: Stræk ikke krympedelen, når det vikles rundt om røret. Efter vikling bør der være luft mellem krympeelementet og røret.



6.

Begynd opvarmning fra midten og jævnt omkring røret, så krympeelementet fastgøres og forhindres i at bevæge sig under krympeprocessen. Fortsæt med at opvarme omkring røret og ud mod enderne.

VIGTIGT: Varmestrålen skal hele tiden være i bevægelse og i god afstand til overfladen for at forhindre afbrænding eller overopvarmning af krympedelen.



7.

Enderne af krympedelen skal slutte tæt til røret, når opvarmning er færdig.

Installationen er afsluttet, når klæbestrømningen er synlig i begge ender. Barrier Wrap Kit må ikke dækkes eller lægges i jorden, før det er afkølet.



Eksempel på overophedet krympeelement.
Overophedning fremgår af farven på krympelementet.

Eksempel på forbrændt krympeelement.

Håndtering

På grund af deres specielle struktur kræver Barrier PLUS-rør mere omhyggelig håndtering end standard PE100-rør. Barrier PLUS-rør skal transporteres og opbevares i deres egen indpakning. Fjern ikke den originale emballage, før det er nødvendigt. De anbefalede laveste temperaturer til håndtering af Barrier PLUS-rør er -20°C for lige rør og -15°C for ruller.

Skæring af røret

Det er vigtigt at undgå skader på barriererlaget. Rør i dimensionerne 160-250 mm må ikke skæres med motorsav. Vi anbefaler et rørskærerværktøj eller en fintændet håndsav. Fjern de ydre lag fra rørets svejsningsområde umiddelbart efter at røret er skåret.

Hvis beskyttelseslaget er beskadiget

Formålet med beskyttelseslaget er at beskytte barriererlaget. Hvis beskyttelseslaget er beskadiget, f.eks. af en dyb ridse, kan rørets barriereegenskaber blive påvirket.

Det beskadigede område skal fjernes eller beskyttes mod kemikalier. Denne beskyttelse kan udføres med aluminiumstape.

Bredden af aluminiumstape skal dække det beskadigede område og have 50 mm overlappning på hver side af de intakte lag. Aluminiumstape skal beskyttes med bitumentape mod mekanisk belastning.



BEMÆRK! Beskyttelseskappen beskytter kun barrierelaget. Den beskytter ikke PE-trykrøret mod mekanisk belastning. En beskadiget beskyttelseskappe udgør en risiko for forurening af drikkevandet.

Tips til montage

Barrier Wrap er en 100% plastbarrierekrømpemuffe til brug i forurenede jord.

Uponors krømpemuffe er produceret af et meget elastisk og stærkt materiale med helt specielle krøppeegenskaber, der sammen med barrieresvøbets egenskaber sikrer det en tæt løsning i hele dets levetid.

Flerlagsstrukturen giver ekstra modstandsdygtighed overfor revner og vejrlig, og øger slagstyrken væsentligt. Krøpsemuffen kan krympe op til 50%, og begynder krympning når forvarmetemperaturen overstiger 60°C .

Værktøjsliste

- Fnugfri papir til aftørring og rensesvæske eller 98% denatureret sprit
- Gasbrænder

Råd

- Barrieresvøbet bør opbevares tørt og ved $15-20^{\circ}\text{C}$
- Sørg for at alt værktøj er rent og passer til arbejdet
- Sørg for at alle overflader, hvor krøpsemuffe skal påsættes, er rene og tørre
- Ved krympning i fugtigt vejr beskyttes med læskærm eller telt

Advarsler

- Rengøring er meget vigtig
- Sørg for overlappning på begge sider
- Stræk ikke barrieresvøbet
- Kom ikke for tæt på krympedelen med varmestrålen
- Flammen skal være gul. Vær opmærksom på at en blå flamme (for høj temperatur) kan ødelægge krøppeelementet og dermed røret
- Hold varmestrålen i bevægelse, overophedning kan ødelægge krøppeelementet

Uponor

Uponor Infra A/S

Bødkervej 5
4450 Jyderup
Danmark

T +45 46 40 53 11

E infrastruktur.dk@uponor.com

W www.uponor.dk/infra

04.2020