

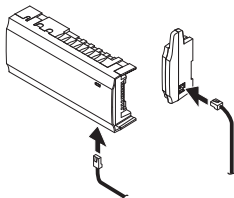
Uponor Smatrix Wave PLUS Quick Manual

Uponor Smatrix Wave PLUS Reglercentral X-165



Inkoppling av antenn

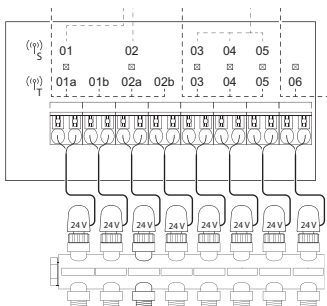
- Antennen kopplas in enligt figur.
- Montering kan göras på reglercentralen eller fritt på vägg.
- Om reglercentralen skall monteras i ett skåp, skall antennen monteras utanför skåpet.



Koppla in styrdon i reglercentralen

Varje styrdon monteras på en unik kanal. Kanal 1 och 2 har plats för två styrdon per kanal. **OBS!** Det får bara vara en tråd i varje plint.

- Det är viktigt att styrdonen verkligen kopplas till rätt kanal/ kanaler, så att termostaten hör till rätt slinga/slingor.
- Det absolut vanligaste felet som uppkommer är att termostaten på grund av felmontering, styr fel styrdon.



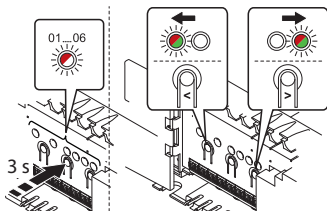
Uponor Smatrix Wave Termostat T-163, T-165, T-166 och T-167



Registrering av rumstermostater i reglercentraler

Obs! Rumstermostater och rumsgivare måste placeras minst 40 cm ifrån reglercentralens antenn, för att undvika störningar.

1. Tryck på och håll ned knappen **OK** på reglercentralen i ca. 3 sekunder tills lysdioden för kanal 1 (eller den första oregistrerade kanalen) blinkar röd.
2. Använd knapparna **<** eller **>** för att flytta markören (lysdioden blinkar röd) till önskad kanal.
3. Tryck på knappen **OK** för att välja kanal för registrering. Lysdioden för den valda kanalen börjar blinka grön.
4. Upprepa steg 2 och 3 tills alla kanaler som ska registreras med termostaten är valda (lysdioder blinkar gröna).



OBS! Vi rekommenderar att registrera alla kanaler till termostaten samtidigt.

Rumsgivare T-161

Tryck försiktigt på och håll in registreringsknappen på baksidan av rumsgivaren, släpp knappen när lysdioden börjar blinka röd (på framsidan av rumsgivaren). Lysdioden för den valda kanalen på reglercentralen lyser nu fast grön och registreringen är klar.

Termostat T-163

Tryck försiktigt på och håll ned registreringsknappen på termostaten, släpp knappen när lysdioden börjar blinka grön (i hålet ovanför registreringsknappen). Lysdioden för den valda kanalen på reglercentralen lyser nu fast grön och registreringen är klar.

Termostat T-165

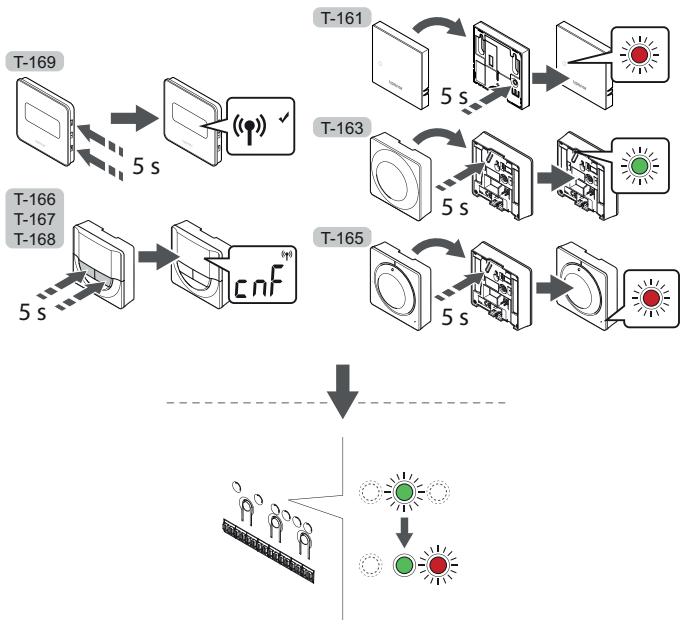
Tryck försiktigt på och håll ned registreringsknappen på termostaten, släpp knappen när lysdioden på framsidan av termostaten börjar blinka. Lysdioden för den valda kanalen på reglercentralen lyser nu fast grön och registreringen är klar.

Termostat T-166 och T-167

Tryck på och håll ned knapparna **-** och **+** på termostaten tills texten **CnF** (konfigurera) och en kommunikationsikon visas. Lysdioden för den valda kanalen på reglercentralen lyser nu fast grön och registreringen är klar.

Termostat T-169

Tryck på och håll ned knapparna **^** och **v** på termostaten tills en antensymbol visas på displayen. En ok bock visas på displayen och lysdioden för den valda kanalen lyser nu fast grön och registreringen är klar.

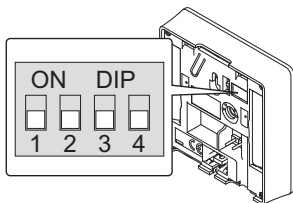


Upprepa ovanstående tills alla rums-
termostater har registrerats.

För att avsluta registrering och återvända till
driftläge, tryck på och håll nere knappen **OK**
på reglercentralen i ca. 3 sekunder tills de
gröna lysdioderna slocknar.

Funktionsinställning av termostat med extern givare T-163

OBS! Switcharna måste ställas in innan termostaten registreras.



Inställning av DIP-switch

Funktion*	Brytare			
	1	2	3	4
Används som en vanlig rumstermostat	Av	Av	Av	Av
Används som en standard rumstermostat med en golvtemperatur-sensor	På	Av	Av	Av
Används som en standard rumstermostat eller systemenhet med en utomhustemperatur-sensor	Av	På	Av	Av
Används som en systemenhet tillsammans med en framlednings-temperatursensor för värme/kyla omkoppling.	Av	Av	På	Av
Används som en systemenhet där sensoringången används för omkoppling av Komfort/ECO ***	Av	Av	Av	På
Använd en fjärrsensor	Av	På	Av	På
Används som en systemenhet där sensoringången används för omkoppling av värme/kyla ***	Av	Av	På	På

* Om termostaten är registrerad som en systemenhet, kommer den inte längre att fungera som en standard rumstermostat.

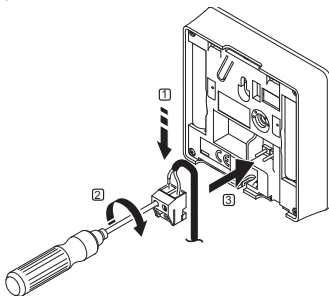
** Endast Wave PLUS med manöverpanel

*** Stängd = ECO

**** Stängd = Kylning

Montering av givare

Montera givaren på kopplingsplinten, ej polariserande.



Ingången för extern temperatursensor kan användas för golvtemperatursensor, utomhustemperatursensor, framedningstemperatursensor för omkoppling värme/ kyla (endast Wave PLUS med manöverpanel), ett reglage för värme/ kyla, eller för omkoppling Komfort/ ECO. Använd termostatsens DIP-switch för att välja ett regleringsläge som överensstämmer med användningen av sensor och termostat.

OBS! Om fler än en reglercentral finns tillgänglig i systemet, registrera då termostaten som en systemenhet till masterreglercentralen.

Funktionsinställning av T-166 och T-167

Ingången för extern temperatursensor kan användas för golv-, utomhus- eller fjärrtemperatursensor. Använd termostatsens mjukvara för att välja ett regleringsläge som överensstämmer med användningen av sensor och termostat. Utförlig beskrivning av detta finns i bruksanvisningen.

Avregistrering av enstaka kanaler.

OBS! För att kunna avregistrera en eller flera kanaler måste reglercentralen vara i driftläge. Se avsnitt 10.4 i bruksanvisningen.

För att avregistrera en kanal:

1. Tryck på och håll nere knappen **OK** på reglercentralen i ca. 3 sekunder tills lysdioden för kanal 1 blinkar röd/grön eller den första oregistrerade kanalen blinkar röd.
2. Använd knapparna **<** eller **>** för att flytta markören (lysdioden blinkar röd) till den valda kanalen (blinkar grön om registrerad) för att avregistrera.
3. Tryck på knapparna **<** och **>** samtidigt tills lysdioderna för de valda kanalerna börjar blinka röda (ungefär 3 sekunder).

Avregistrering av samtliga kanaler på en reglercentral

Upphävande av alla kanalregistreringar:

1. Tryck på och håll nere knappen **OK** på reglercentralen i ca. 3 sekunder tills lysdioden för kanal 1 blinkar röd/grön eller den första oregistrerade kanalen blinkar röd.
2. Tryck på knapparna **<** och **>** samtidigt tills lysdioderna för alla kanaler utom en slocknar (ungefär 10 sekunder). Den återstående blinkar röd.

OBS! Reglercentralen måste vara avregistrerad även i manöverpanelen. Gå till **Huvudmeny > Allmän. Inst. > Radiolänk** och avregistrera.

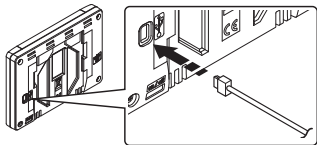
Uponor Smatrix Wave PLUS Manöverpanel I-167



Inkoppling av manöverpanel

OBS! Manöverpanelen måste placeras minst 40 cm ifrån reglercentralens antenn, för att undvika störningar.

Manöverpanelen bör alltid laddas via den medföljande väggkonsolen, men vid behov kan en standard mini-USB kabel användas. På bilden nedan visas var kabeln ska anslutas.



Slå på ström till manöverpanelen
Strömbrytaren sitter i det nedre vänstra hörnet på manöverpanelens baksida.
Manöverpanelen startar när det ansluts till en strömkälla.

Flera reglercentraler

Reglercentralerna styrs trådlöst via manöverpanelen och kan vara upp till fyra stycken samtidigt. Varje reglercentral skall länkas till manöverpanelen.

För att kunna länka reglercentralen till manöverpanelen måste minst en rumstermostat vara registrerad i reglercentralen.

1. Tryck på och håll nere knappen **OK** på reglercentralen tills lysdioden för en av kanalerna börjar blinka.
2. Använd knapparna < eller > för att flytta markören till kontrollidioden för nätspänning (lysdioden blinkar röd).
3. Tryck på knappen **OK** för att välja registrering av systemenhet. Kontrollidioden för nätspänning börjar blinka med lång lystid, kort paus, lång lystid. Kanal 1 börjar blinka röd.
4. Tryck på knappen **OK** för att registrera manöverpanelen till reglercentralen. Lysdioden för kanal 1 börjar blinka grön.
5. Tryck på Länka pekskärm till reglercentral i menyn Radiolänk (Huvudmeny > Allmän. Inst.), eller Startguide, för att påbörja registreringen.
6. Manöverpanelen registreras till reglercentralen. Lysdioden för den valda kanalen på reglercentralen lyser nu fast grön och registreringen är klar.
7. För att avsluta registrering och återvända till driftläge, tryck på och håll nere knappen **OK** på reglercentralen i ca. 3 sekunder tills de gröna lysdioderna slocknar.

Backa ett steg i menyn på manöverpanelen (tryck på X i övre högra hörnet på manöverpanelen) upprepa sedan proceduren för att länka följande reglercentral.

Komfortinställningar

Autobalansering

Autobalansering innebär att manuell justering av värme-/kylsystemet inte längre behövs. Samtidigt förbättras värmesystemets kapacitet avsevärt vad gäller både komfort och energiförbrukning.

- Föraktiverad vid leverans.
- Autobalanseringen gör att man slipper strypa in slingor.
- När autobalanseringen används, måste samtliga injusteringsventiler på fördelaren vara helt öppna.

Rumskontroll

Rumskontroll är en diagnostisk funktion som upptäcker om en rumstermostat är installerad i rätt rum. Rumskontrollen kan stoppas när som helst genom att välja

Inaktiv i Rumskontroll: Aktiv.

1. Ställ in starttid (helst under natten).
Förinställning: **22:00**
2. Ställ in stopptid (helst under natten).
Förinställning: **07:00**
3. Ställ in hur mycket det aktuella börvärdet ska ökas, för kontrolländamål.
Förinställning: **1,0 °C**
Inställningsområde: **0,0 – 5,5 °C, i steg om 0,1 °C**
4. Ställ in hur mycket det aktuella börvärdet ska minskas, för kontrolländamål.
Förinställning: **0,5 °C**
Inställningsområde: **0,0 – 5,5 °C, i steg om 0,1 °C**
5. Gå in i rumslistan och välj vilka rum som ska kontrolleras.
6. Funktionen kommer att kontrollera en termostat per 24 timmar.
7. Gå tillbaka till meny **Rumskontroll** och välj **Aktiv i Rumskontroll: Inaktiv.**

Resultatet visas i **Rumskontroll resultat** när rumskontrollen är slutförd.

Rumsbypass

Välj upp till två rum för varje reglercentral, för att fungera som en bypass i systemet. Bypass säkerställer att styrdonen för dessa rum är öppna när det inte finns ett värmebehov, för att hålla ett minimiflöde i systemet. Använd rum med stora värmebehov (de kallaste rummen) för att undvika för höga temperaturer i rum med små värmebehov.

Komfortinställning/braskaminsventil

Förinställning: **0% (Av)**

Inställningsområde: **0 – 12 %**, i steg om 1 %.

Ställ in grundläggande nivå för komfort i rummet när det inte finns ett värmebehov. Det kommer att förkorta uppvärmningstiden för rummet, vilket är användbart i rum där det finns andra värmekällor, t ex. en braskamin. Värdet är en procentsats av tid som styrdonen är öppna.

Framledningstemperaturkontroll

Förinställning: **Inaktiv**

Inställningsområde: **Aktiv, Inaktiv**

Aktivera en funktion som kontrollerar om framledningstemperaturen är för hög eller för låg. Resultatet visas efter ca. 24 timmar. Om så behövs kan information om hur systemet optimeras också visas.

OBS! Alla funktioner måste aktiveras manuellt, förutom autobalansering som är föraktiverad. Funktionen Rumskontroll är aktiverad så länge kontrollen utförs.

Det finns en mängd ytterligare funktioner i manöverpanelen, läs mer om dessa i bruksanvisningen.

uponor

