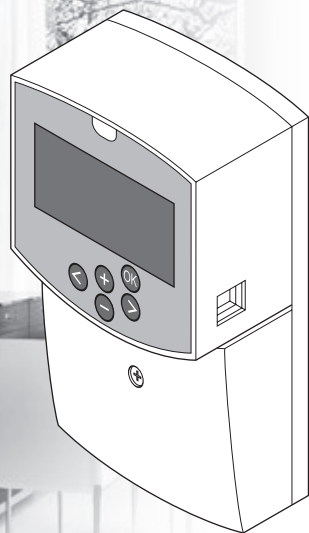


Uponor



„Uponor Smatrix Move“

LT TRUMPA INSTRUKCIJA

Turinys

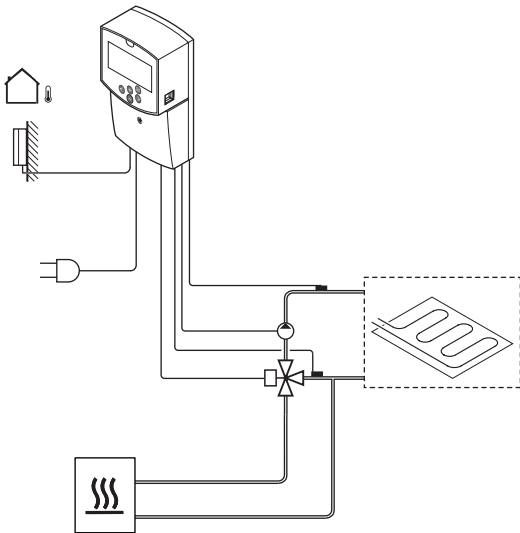
Uponor Smatrix Move sudedamosios dalys	2
Sistemos pavyzdys (laidinis).....	2
Sistemos pavyzdys (belaidis).....	2
Trumpa instrukcija	3
Montavimas.....	5
Termostato registracija (reikia antenos A-155).....	5
Belaidžio termostato ir lauko jutiklio registravimas valdiklyje (reikia antenos A-155).....	7
Sistemos nustatymas.....	8
„Operating mode“ (veikimo režimas).....	10
Šildymo ir vėsinimo kreivė.....	10
„Factory reset“ (gamyklinių nustatymų atkūrimas).....	11
Sistemos integracija su kitomis sistemomis (reikia antenos A-155 ir belaidžio termostato).....	11
Techninė informacija	12



<https://www.uponor.lt/smatrix/downloads.aspx>

LT

Sistemos pavyzdys (laidinis)



Uponor Smatrix Move sudedamosios dalys

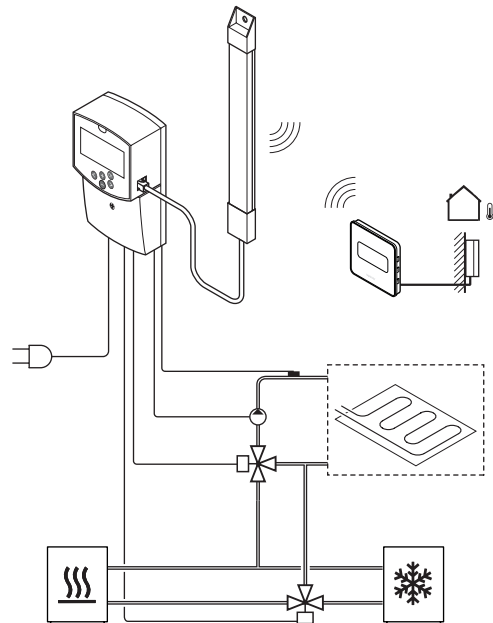
Sistemą Uponor Smatrix Move gali sudaryti šios sudedamosios dalys:

	„Uponor Smatrix Move X-157“ (valdiklis)
	„Uponor Smatrix S-1XX“ (jutiklis grindims / nuot.)
	„Uponor Smatrix Move S-152“ (tiekimo / grįžimo srauto jutiklis)
	„Uponor Smatrix Move A-155“ (antena A-155)

Reikia antenos A-155:

	„Uponor Smatrix Wave T-169“ (skaitmeninis termostatas su RH T-169)
	„Uponor Smatrix Wave T-168“ (programuojamasis termostatas su RH T-168)
	„Uponor Smatrix Wave T-166“ (skaitmeninis termostatas T-166)
	„Uponor Smatrix Wave T-163“ (viešųjų patalpų termostatas T-163)

Sistemos pavyzdys (belaidis)



PASTABA!

Jei lauko jutiklis yra sumontuotas per toli nuo atskaitinės patalpos, lauko jutiklio registracijai galima naudoti atskirą termostatą.

Trumpa instrukcija



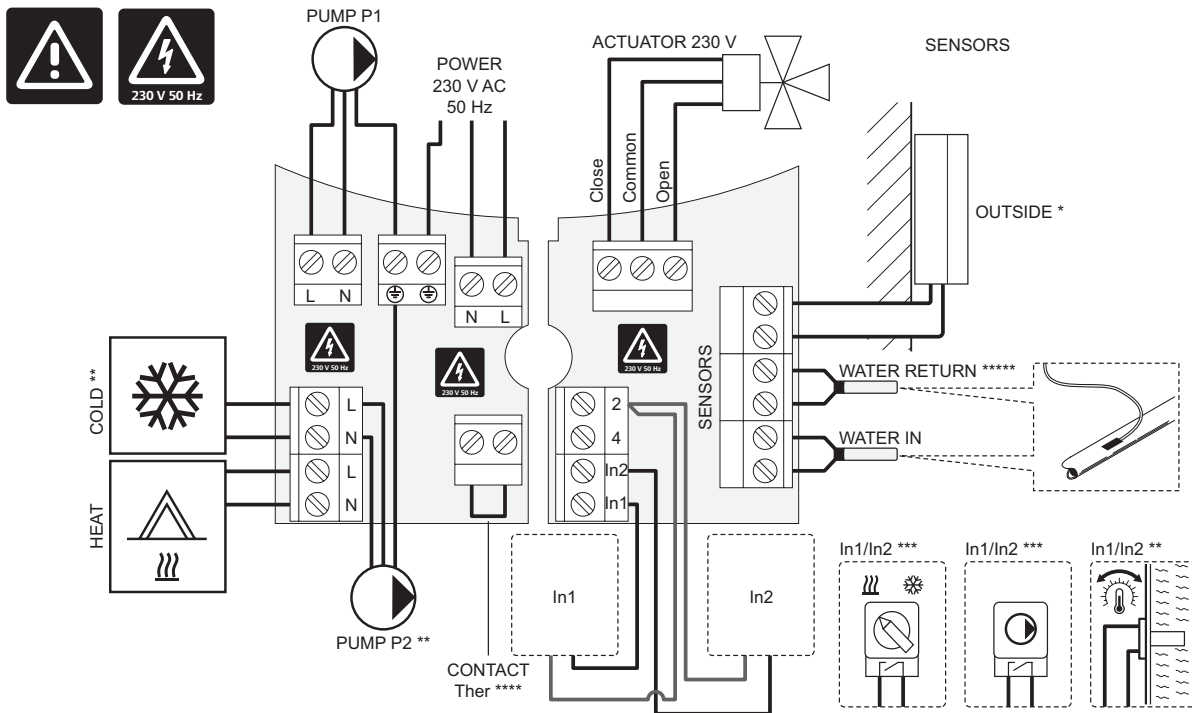
PASTABA!

Ši trumpa instrukcija yra kaip priminimas patyrusiems montuotojams. Pritygtinai rekomenduojame prieš montuojant valdymo sistemą perskaityti išsamią montavimo ir naudojimo instrukciją.



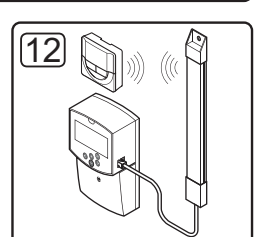
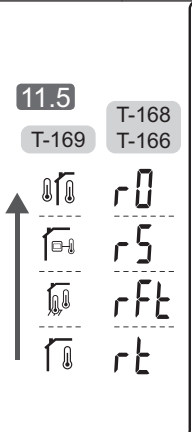
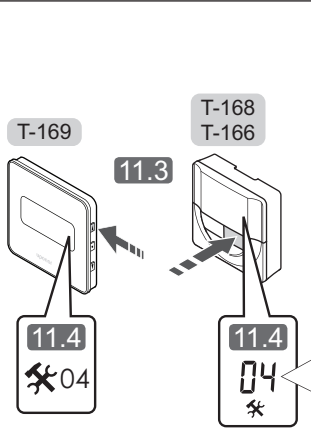
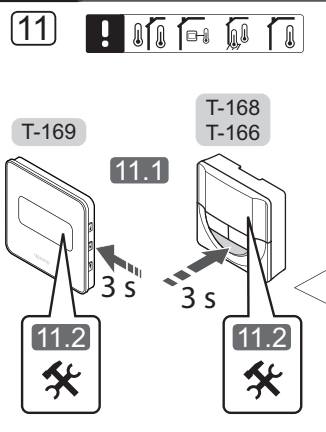
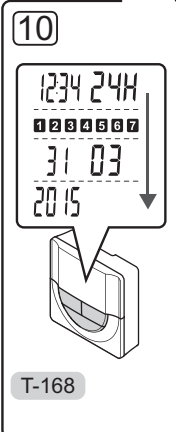
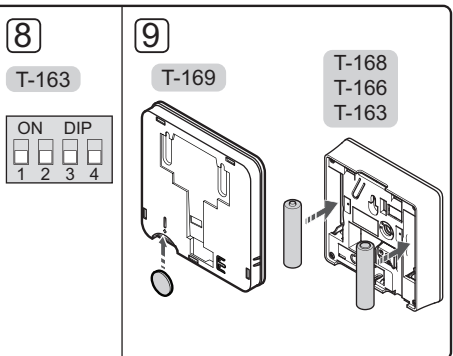
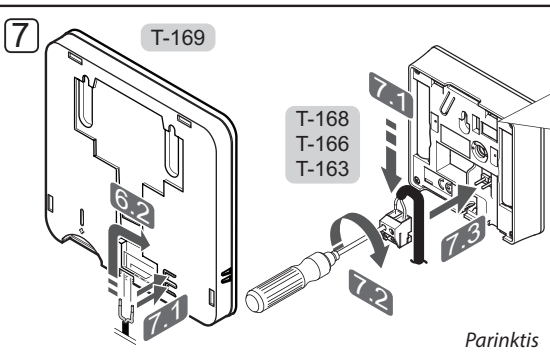
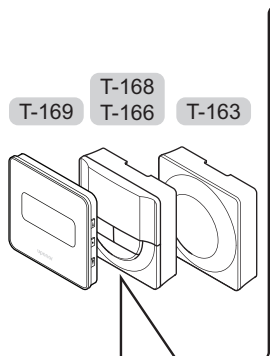
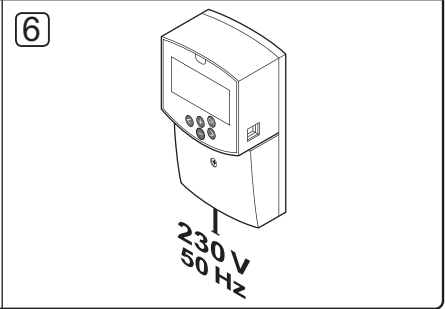
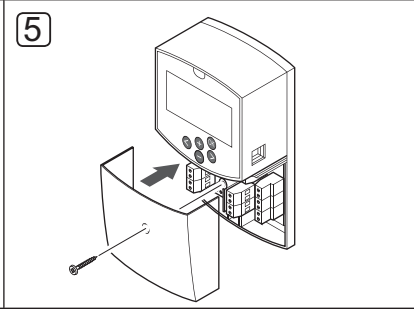
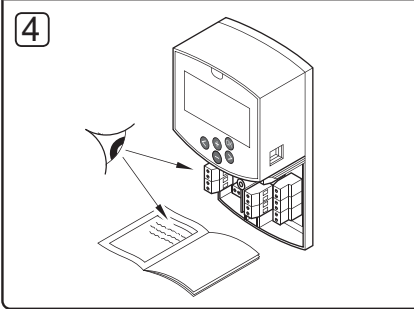
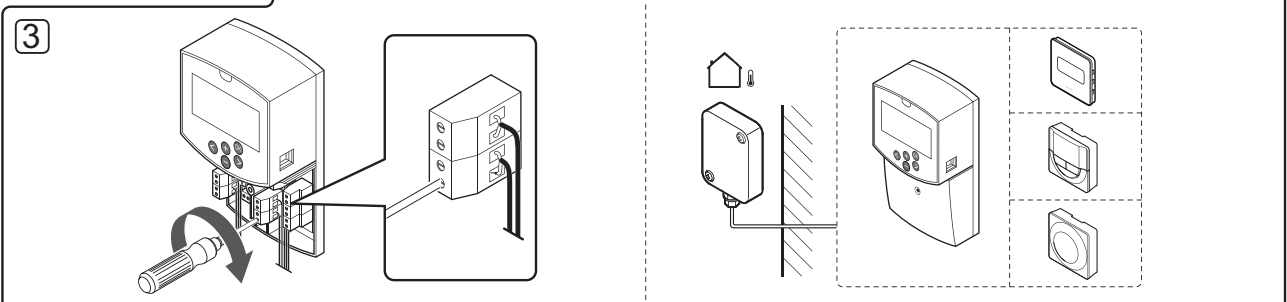
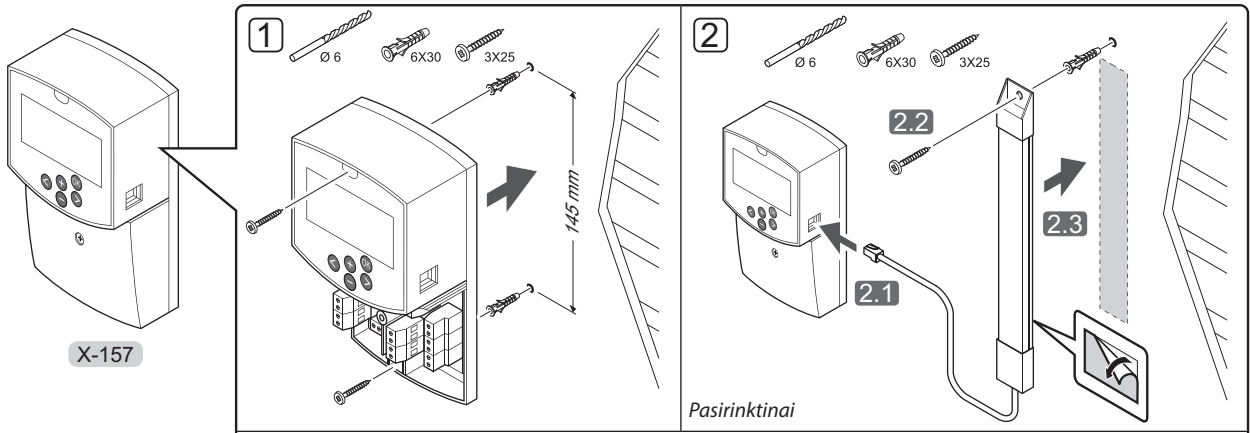
PERSPĖJIMAS!

Elektros įrangos montavimo ir techninės priežiūros darbus už saugomų 230 V kintamosios srovės dangčių būtina vykdyti prižiūrint kvalifikuotam elektrikui.



- *) Lauko temperatūros jutiklis gali būti jungiamas prie valdiklio arba termostato (reikia antenos A-155).
- ***) Pasirinkite vieną iš įvesčių (šildymo / vėsinimo jungiklio, siurblio valdymo signalo ar panardinamojo termostato) ir atitinkamai nustatykite 11 parametrą – 1 laidinės įvesties pasirinkimas arba 12 parametrą – 2 laidinės įvesties pasirinkimas. Šildymo / vėsinimo parinktis gali būti naudojama tik sistemose be registruotojo belaidžio termostato.
- *****) Pasirinktinio temperatūros ribotuvo prijungimas, su gamykloje sumontuotu laidiniu tiltu. Jei temperatūros ribotuvus bus naudojamas su PUMP P1, tiltą nuimkite.
- *****) Pasirinktinis grąžinimo srauto jutiklis. Galima naudoti sustiprinimo funkcijai tik sistemose be registruotojo belaidžio termostato.

TRUMPA INSTRUKCIJA



Montavimas



PERSPĖJIMAS!

„Uponor“ sistema naudoja 230 V kintamosios srovės, 50 Hz maitinimo šaltinį. Avariniu atveju nedelsiant atjunkite maitinimą.



ĮSPĖJIMAS!

Kad išvengtumėte trikdžių, laikykite montavimo / duomenų laidus atokiau nuo maitinimo laidų, kurių įtampa siekia daugiau nei 50 V.

- Valdiklį prie sienos tvirtinkite sieniniais varžtais ir kaiščiais.

Jei valdiklis montuojamas metalinėje spintoje ir reikia naudoti anteną, tada antenos vieta turi būti spintos išorėje.
- Anteną (pasirinktinai, reikalinga naudojant termostatus) prijunkite prie valdiklio (2.1), tada pritvirtinkite prie sienos sieniniu varžtu ir kaiščiu (2.2) arba lipniąja juoste (2.3).
- Prijunkite papildomą įrangą, pvz., pavarą (-as), cirkuliacinį (-ius) siurblį (-ius), temperatūros jutiklius ir pan., bei pritvirtinkite laidų spaustukais.

Lauko temperatūros jutiklis gali būti jungiamas prie valdiklio arba termostato (reikia antenos A-155).
- Patikrinkite, ar visi šių sudedamųjų dalių laidai sujungti ir ar sujungti tinkamai:
 - pavaros (-ų);
 - šildymo / vėsinimo jungiklio;
 - cirkuliacinio (-ių) siurblio (-ių);
 - Temperatūros jutiklis (-iai)
- Įsitikinkite, kad valdiklio 230 V kintamosios srovės skyrius yra uždarytas ir tvirtinimo varžtas yra priveržtas.
- Prijunkite maitinimo laidą prie 230 V kintamosios srovės sieninio elektros lizdo arba, jei reikalaujama pagal vietos teisės aktus, prie kabelių dėžutės.

Termostato registracija (reikia antenos A-155)



ĮSPĖJIMAS!

Išskirtiniais atvejais, jei yra ryšio problemų, „Uponor“ rekomenduoja pakeisti antenos vietą į geresnę padėtį ir nemontuoti „Uponor“ radijo šaltinių per daug arti vienas kito (**mažiausias atstumas – 40 cm**).



ĮSPĖJIMAS!

DIP jungiklius viešųjų patalpų termostate T-163 būtina nustatyti prieš registruojant termostatą.



ĮSPĖJIMAS!

Viešųjų patalpų termostate T-163 DIP jungiklis turi būti nustatytas į vieną iš galimų funkcijų, kad būtų galima jį užregistruoti.



ĮSPĖJIMAS!

Uponor Smatrix Base termostatų nebandykite jungti prie valdiklio. Jie nėra tinkami naudoti vienas su kitu, todėl gali būti sugadinti.



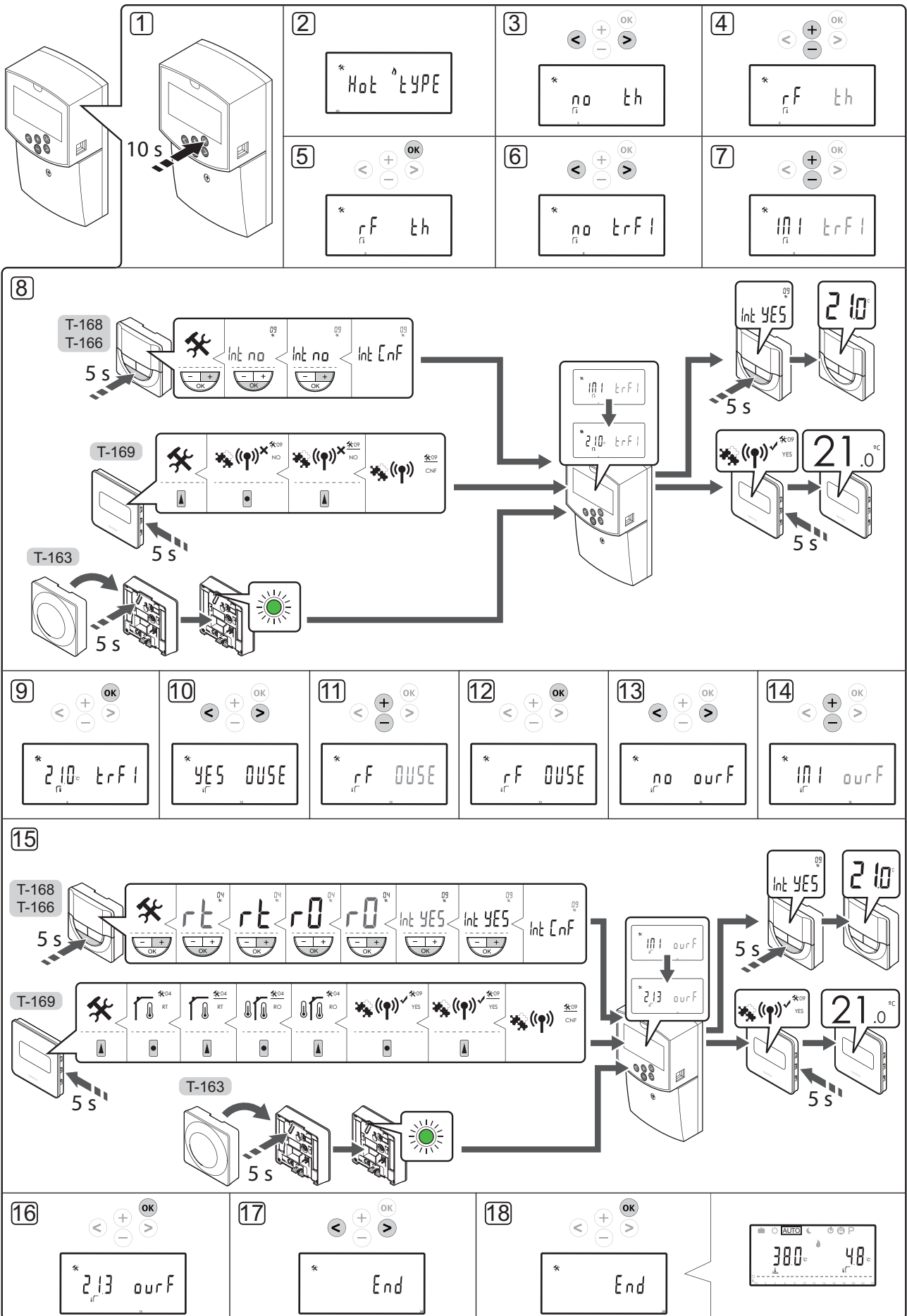
PASTABA!

Jei lauko jutiklis yra sumontuotas per toli nuo atskaitinės patalpos, lauko jutiklio registracijai galima naudoti atskirą termostatą.

- Prijunkite pasirinktinį išorinį jutiklį.
- Nustatykite DIP jungiklį ant viešųjų patalpų termostato T-163.

Funkcija	Jungiklis
Patalpos termostatas	
Patalpos termostatas su lauko temperatūros jutikliu	
Nuotolinis jutiklis	

- Įdėkite baterijas į termostatus.
- Nustatykite termostatų datą ir laiką (taikoma tik skaitmeniniam T-168 modelio termostatui).
- Pasirinkite termostato valdymo režimą (**04** nuostatų meniu, taikoma tik skaitmeniniams termostatams).
Numatytoji **RT** (standartinės patalpos termostatas).
RT = Patalpos temperatūra
RFT = Patalpos temperatūra su išoriniu grindų jutikliu (apribojimai neturi įtakos „Move“ valdiklio veikimui, kai jis nėra integruotas į „Wave“ valdiklį)
RS = Nuotolinis jutiklis
RO = patalpų temperatūra su nuotoliniu lauko jutikliu
- Užregistruokite termostatą ir lauko jutiklį (žr. kitą puslapį).
- Nustatykite sistemą (žr. 8 p.).



LT

Belaidžio termostato ir lauko jutiklio registravimas valdiklyje (reikia antenos A-155)



ĮSPĖJIMAS!

DIP jungiklius viešųjų patalpų termostate T-163 būtina nustatyti prieš registruojant termostatą.



ĮSPĖJIMAS!

Registruojant belaidį termostatą reikia įstatyti anteną A-155.




PASTABA!

Jei lauko jutiklis yra sumontuotas per toli nuo atskaitinės patalpos, lauko jutiklio registracijai galima naudoti atskirą termostatą.



PASTABA!

Jei nuo valdiklio paleidimo praėjo daugiau nei 4 val., bandant įeiti į sistemos parametrų meniu bus parodytas užrakintų sistemos parametrų simbolis.  Kad atrakintumėte visus sistemos parametrus, paleiskite valdiklį iš naujo.



PASTABA!

Registruojant termostatą valdiklyje, darbinis režimas **0 (tipas)** parametą pakeičia į **rEv**, nesvarbu, koks buvo ankstesnis nustatymas. Šildymas / vėsinimas tada valdomas termostatu arba integruotąja sistema.

Kaip užregistruoti termostatą valdiklyje:

1. Paspauskite ir maždaug 10 sekundžių palaikykite valdiklio mygtuką **OK** (gerai), kad įjungtumėte sistemos parametrų meniu.
2. Nustatymų piktograma rodoma viršutiniame kairiajame ekrano kampe, be to, rodomas tekstas **Hot type, Cld type** arba **rEv type** (atsižvelgiant į dabartinį veikimo režimą).

Užregistruokite termostatą

3. Mygtukais < arba > suraskite parametą **5 (th)** – termostato tipas.
4. Mygtukais - arba + pakeiskite parametro nustatymą į **rf**.
5. Paspauskite valdiklio mygtuką **OK** (gerai), kad patvirtintumėte atliktus pakeitimus ir grįžtumėte į sistemos parametrų nustatymus.
6. Mygtukais < arba > suraskite parametą **8 (trF1)** – 1 belaidžio termostato konfigūracija.
7. Mygtukais - arba + pakeiskite parametrų nustatymus į **INI**.

8. Pasirinkite termostatą.

TERMOSTATAI T-166, T-168 ir T-169

- 8.1 Paspauskite ir maždaug 5 sekundes laikykite nuspaudę ant termostato esantį mygtuką **OK** (gerai), kad atidarytumėte nustatymų meniu. Nustatymų piktograma ir meniu numeriai rodomi viršutiniame dešiniajame ekrano kampe.
- 8.2 Mygtukais - arba + (T-169 = ▼ arba ▲) pakeiskite skaičius į **09** ir paspauskite **OK** (gerai). Ekrane pasirodys tekstas **Int no**.
- 8.3. Mygtukais – arba + (T-169: ▼ arba ▲) pakeiskite **Int no** į **Int CNF**.
- 8.4. Termostato ekrane pradės mirksėti prijungimo indikatorius, taip nurodoma, kad pradėtas registracijos procesas.
- 8.5 Valdiklio ekrane rodoma dabartinė atskaitinė patalpos temperatūra, o pasibaigus registracijai termostato ekrane parodomas tekstas **Int YES**.
- 8.6 Paspauskite ir apie 5 sekundes palaikykite nuspaudę ant termostato esantį mygtuką **OK** (gerai), kad išjungtumėte nustatymų meniu, arba palaukite apie 70 sekundžių, kad programinė įranga jį išjungtų pati.

Termostatas T-163

- 8.1 Švelniai nuspauskite ir palaikykite nuspaudę ant termostato esantį registravimo mygtuką, ir atleiskite jį, kai šviesiodis pradės mirksėti žaliai (jis yra angoje virš registravimo mygtuko).
 - 8.2 Užbaigus registraciją valdiklio ekrane parodoma dabartinė atskaitinė patalpos temperatūra. Kol termostatas nusiųs dabartinės temperatūros duomenis į valdiklį, gali šiek tiek užtrukti. Tuo tarpu ekrane bus rodoma 00.0.
9. Paspauskite valdiklio mygtuką **OK** (gerai), kad patvirtintumėte atliktus pakeitimus ir grįžtumėte į sistemos parametrų nustatymus.

Belaidžio lauko jutiklio registracija



PASTABA!

Jei lauko jutiklis yra laidu prijungtas prie valdiklio, iškart pereikite prie 17 veiksmo – registracijos užbaigimas.

10. Mygtukais < arba > suraskite parametą **13 (OUSE)** – lauko jutiklio pasirinkimas.
11. Mygtukais - arba + pakeiskite parametro nustatymą į **rf**.
12. Paspauskite valdiklio mygtuką **OK** (gerai), kad patvirtintumėte atliktus pakeitimus ir grįžtumėte į sistemos parametrų nustatymus.
13. Mygtukais < arba > suraskite parametą **15 (ourF)** – belaidžio lauko jutiklio konfigūracija.

14. Mygtukais - arba + pakeiskite parametru nustatymus į **INI**.
15. Pasirinkite termostatą.

TERMOSTATAI T-166, T-168 ir T-169

- 15.1 Paspauskite ir maždaug 5 sekundes laikykite nuspaužę ant termostato esantį mygtuką **OK** (gerai), kad atidarytumėte nustatymų meniu. Nustatymų piktograma ir meniu numeriai rodomi viršutiniame dešiniajame ekrano kampe.
- 15.2 Mygtukais - arba + (T-169 = ▼ arba ▲) pakeiskite skaičius į **04** ir paspauskite **OK** (gerai). Parodomas esamas valdymo režimas (RT, RFT, RS arba RO).
- 15.3. Mygtukais - arba + (T-169: ▼ arba ▲) valdymo režimą perjunkite į **RO** ir paspauskite **OK** (gerai).
- 15.4 Mygtukais - arba + (T-169 = ▼ arba ▲) pakeiskite skaičius į **09** ir paspauskite **OK** (gerai). Jei termostatas jau užregistruotas kaip atskaitinis patalpos termostatas, ekrane parodomas tekstas **Int YES**.
- 15.5. Mygtukais - arba + (T-169 = ▼ arba ▲) pakeiskite **Int YES** į **Int CNF**.
- 15.6. Termostato ekrane pradės mirksėti prijungimo indikatorius, taip nurodoma, kad pradėtas registracijos procesas.
- 15.7 Valdiklio ekrane rodoma dabartinė atskaitinė lauko temperatūra, o pasibaigus registracijai termostato ekrane parodomas tekstas **Int YES**.
- 15.8 Paspauskite ir apie 5 sekundes palaikykite nuspaužę ant termostato esantį mygtuką **OK** (gerai), kad išjungtumėte nustatymų meniu, arba palaukite apie 70 sekundžių, kad programinė įranga jį išjungtų pati.

Termostatas T-163

- 15.1 Švelniai nuspauskite ir palaikykite nuspaužę ant termostato esantį registravimo mygtuką, ir atleiskite jį, kai šviesdiodis pradės mirksėti žaliai (jis yra angoje virš registravimo mygtuko).
 - 15.2 Pasibaigus registracijai valdiklio ekrane parodoma dabartinė lauko temperatūra. Kol termostatas nusiųs dabartinės temperatūros duomenis į valdiklį, gali šiek tiek užtrukti. Tuo tarpu ekrane bus rodoma 00.0.
16. Paspauskite valdiklio mygtuką **OK** (gerai), kad patvirtintumėte atliktus pakeitimus ir grįžtumėte į sistemos parametru nustatymus.

Registracijos pabaiga



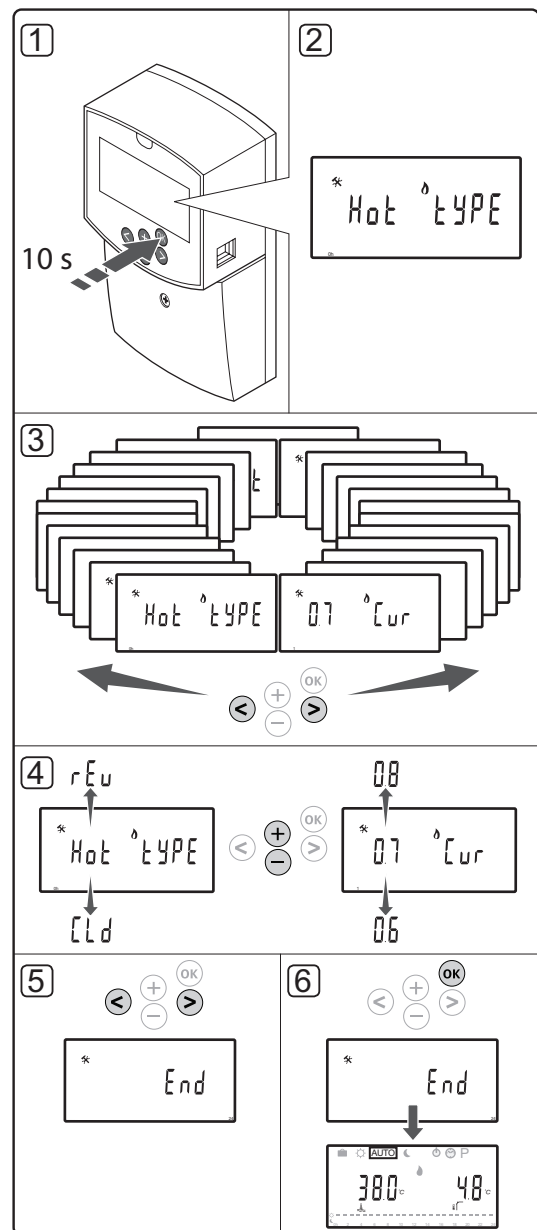
PASTABA!

Jei reikia pakeisti sistemos parametru nustatymus, eikite į skyrių **Sistemos nustatymas > 3 veiksmas**.

17. Mygtukais < arba > suraskite parametru **24 (End)** – išjungti sistemos parametru nustatymus.
18. Kad išjungtumėte sistemos parametru meniu, paspauskite mygtuką **OK** (gerai).


Sistemos nustatymas

Keisdami sistemos parametru nustatymus nustatykite sistemą.





PASTABA!

Kai kuriais sistemos parametrų nustatymais galima naudotis tik pirmąsias 4 val. po įjungimo. Taip siekiama apsaugoti nuo klaidų po montavimo. Jei ekrane rodomas užrakintų sistemos parametrų simbolis , kad galėtumėte keisti parametrus, reikia atjungti valdiklio maitinimą ir vėl jį prijungti. Atjungus rankiniu būdu ar įvykus energijos tiekimo gedimui, jokie nustatymai neprarandami.

Veikiant darbiniam režimui nustatymus galima visada keisti, jie nėra užrakinti.

Kaip įjungti sistemos parametrų nustatymus:

1. Paspauskite ir maždaug 10 sekundes palaikykite mygtuką **OK** (gerai).
2. Nustatymų piktograma rodoma viršutiniame kairiajame ekrano kampe, be to, rodomas tekstas **Hot type**, **Cld type** arba **rEv type** (atsižvelgiant į dabartinį veikimo režimą).
3. Mygtukais < arba > suraskite parametą (žr. toliau pateikiamą sąrašą) ir paspauskite **OK** (gerai).

Kai kurie iš šių parametrų pateikiami tik suaktyvintus kitus parametrus.

Meniu	Ekranas	Aprašymas
0	tipas	Įrengtos sistemos tipas (šildymo ir (arba) vėsinimo)
1	Cur	Šildymo kreivė <i>Jei reikia daugiau informacijos ir norite pamatyti diagramą, žr. p. 10</i>
2	Hi	Didžiausia tiekiamą temperatūra (šildymo režimas)
3	Lo	Mažiausia tiekiamą temperatūra (šildymo režimas)
1	Cur	Vėsinimo kreivė <i>Jei reikia daugiau informacijos ir norite pamatyti diagramą, žr. p. 10</i>
2	Hi	Didžiausia tiekiamą temperatūra (vėsinimo režimas)
3	Lo	Mažiausia tiekiamą temperatūra (vėsinimo režimas)
4	InSt	Sistemos tipas (hidraulinė įranga)
5*	th	Termostato pasirinkimas (sumontuotas / belaidis ir pan., žr. registravimo instrukcijas p. 6–8)
6	tHty	Nenaudojama su Move
7**	BGAP	Sustiprinimo funkcija, jei tiekimo ir grąžinimo srauto temperatūrų skirtumas yra per didelis
8*	trF1	1 belaidžio termostato konfigūracija (žr. registravimo instrukcijas p. 6–8)

Meniu	Ekranas	Aprašymas
9*	trF2	2 belaidžio termostato konfigūracija (žr. registravimo instrukcijas p. 6–8) Šis termostatas kontroliuoja 2 cirkuliacinio siurblio darbą
10*	tr1o	Tiekiamos temperatūros kompensavimas, kai termostatas naudojamas sistemos darbui paspartinti. Naudokite atsargiai
11	in1	1 laidinė įvestis, funkcijos pasirinkimas
12	in2	2 laidinė įvestis, funkcijos pasirinkimas
13	OUSE	Lauko jutiklio pasirinkimas (sumontuotas / belaidis* / laidinis ir pan., žr. registravimo instrukcijas p. 6–8 p.)
14	OUt	Lauko temperatūra; jei nėra sumontuoto lauko jutiklio, reikšmė fiksuota
15*	ourF	Belaidžio lauko jutiklio konfigūracija (žr. registravimo instrukcijas p. 6–8)
16	°C	Rodomi vienetai
17	00:00	Laiko formatas (AM/PM/24H)
18	GriP	Vožtuvo ir siurblio išjudinimas
19	PUMP	Siurblio paleidimo atidėjimas uždarius maišytuvo vožtuvą
20	ctrl	Priverstinis pavaros valdymas
21	PrH	Grindų / betonuotų grindų pašildymo programa DIN 1264-4
22	dry	Grindų / betonuotų grindų džiovimo programa
23	ALL	„Factory reset“ (gamyklinių nustatymų atkūrimas) Paspauskite ir maždaug 5 sekundes palaikykite nuspaudę mygtuką OK (gerai).
24	End	Išjungti sistemos parametrų meniu

*) Reikia antenos A-155

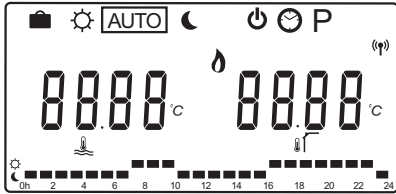
**) Reikia grąžinimo srauto jutiklio

4. Mygtukais - arba + pakeiskite parametrų nustatymus.
5. Mygtukais < arba > suraskite parametą **24 (End)** – išjungti sistemos parametrų nustatymus.
6. Kad išjungtumėte sistemos parametrų meniu, paspauskite mygtuką **OK** (gerai).

„Operating mode“ (veikimo režimas)

Įprastai valdiklis veikia darbinio režimu.

Veikiant darbiniam režimui galima pasirinkti įvairius veikimo režimus, nustatyti dabartinį laiką ir datą bei pasirinkti planavimo programą.



Mygtukais < arba > pakeiskite veikimo režimą. Lange rodomas pasirinktas režimas.

Toliau pateikiami galimi veikimo režimai ir nustatymai, kuriuos galima pasirinkti veikiant darbiniam režimui.

Piktograma	„Operating mode“ (veikimo režimas)
	Atostogų režimas
	Patogumo veikseną
Auto	Automatinis režimas (numatytasis) Veikimo režimas nustatomas pagal pasirinktą planavimo programą
	ECO režimas
	Stabdymo režimas
	Laiko ir datos nustatymai
P	Suplanuotų programų meniu
	Šildymo / vėsinimo režimas (galima pasirinkti tik įjungus vėsinimą) Šiam režimui sistemos parametras 0 – įrengtos sistemos tipas reikia nustatyti kaip rEv , tačiau jis bus paslėptas, jei valdiklyje užregistruosite beleidį termostatą arba jei sistemos parametrus 11 ar 12 nustatysite kaip HC .

cirkuliacinio siurblio.

Jei prie valdiklio prijungiamas cirkuliacinis siurblys, veikiant įprastai siurblys dirbs nuolatos (numatytasis nustatymas).

Jei šį nustatymą norite pakeisti, valdiklyje pereikite prie sistemos parametro **19 (PUMP)** – siurblio paleidimo atidėjimas.

Jei reikia daugiau informacijos, žr. skyrių Sistemos nustatymas.

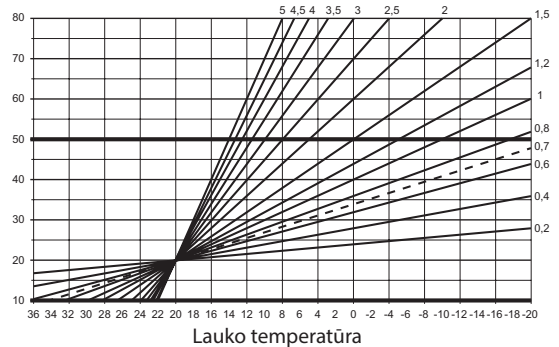
Įjungus arba išjungus prie P1 prijungtą cirkuliacinį siurbį, Move valdiklis gali priimti siurblio poreikio signalą per vieną iš laidinių įvesčių (1 ar 2 įvestį, kai parametras 11 ar 12 nustatytas kaip C_b) iš kito sistemos valdiklio.

Šildymo ir vėsinimo kreivė

„Uponor Smatrix Move“ valdiklio šildymo ir vėsinimo kreivės pateikiamos toliau esančioje diagramoje.

Kiekvienoje diagramos kreivėje pavaizduota apskaičiuotoji tiekimo temperatūra esant skirtingai lauko temperatūrai. Valdiklis pagal pasirinktą kreivę valdo maišytuvo vožtuvą, kuriuo reguliuojama tiekimo temperatūra sistemoje.

Tiekimo srauto temperatūra



Kreivės pasirinkimas priklauso nuo įvairių veiksnių, pavyzdžiui, namo izoliacijos kokybės, geografinės vietos, šildymo / vėsinimo sistemos tipo ir t. t.

Pavyzdys:

Praštos izoliacijos namui su radiatorių sistema reikia aukštesnės kreivės reikšmės nei atitinkamam namui su grindiniu šildymu.

Diagramos kreivės taip pat ribojamos didžiausių ir mažiausių parametru, kuriuos galima nustatyti sistemoje (diagramoje žymima labiau pastorintomis linijomis).

Kaip pakeisti šildymo ir (arba) vėsinimo kreivę:

1. Paspauskite ir maždaug 10 sekundžių palaikykite valdiklio mygtuką **OK** (gerai), kad įjungtumėte sistemos parametrų meniu.
2. Nustatymų piktograma rodoma viršutiniame kairiajame ekrano kampe, be to, rodomas tekstas **Hot type, Cld type** arba **rEv type** (atsižvelgiant į dabartinį veikimo režimą).
3. Mygtukais < arba > suraskite parametą **1 (Cur)** – šildymo kreivė arba **1 (Cur)** – vėsinimo kreivė. Jos žymimos šildymo arba vėsinimo simboliu.
*Šildymo kreivė:
numatytoji: 0,7
Nustatymų diapazonas 0,1–5, 0,1 intervalais*
*Vėsinimo kreivė:
numatytoji: 0,4
Nustatymų diapazonas 0,1–5, 0,1 intervalais*
4. Mygtukais - arba + pakeiskite parametro nustatymą.
5. Paspauskite valdiklio mygtuką **OK** (gerai), kad patvirtintumėte atliktus pakeitimus ir grįžtumėte į sistemos parametrų nustatymus.
6. Jei reikia pakeisti kitus kreivės nustatymus, pakartokite 3–5 veiksmus.

„Factory reset“ (gamyklinių nustatymų atkūrimas)

Jei norite atkurti gamyklinius nustatymus, valdiklyje pereikite prie sistemos parametro **23 (ALL)** – gamyklinių nustatymų atkūrimas.

Paspauskite ir maždaug 5 sekundes palaikykite mygtuką **OK** (gerai), kad valdiklis būtų paleistas iš naujo.

Jei reikia daugiau informacijos, žr. skyrių Sistemos nustatymas.

Sistemos integracija su kitomis sistemomis (reikia antenos A-155 ir belaidžio termostato)

„Uponor Smatrix Move“ valdiklis gali būti naudojamas su kita „Uponor Smatrix Wave“ sistema, kai reikia išplėsti visos klimato valdymo sistemos galimybes. Be to, kombinuotos sistemos atveju „Move“ sistemai nebereikia montuoti atskiro termostato ir lauko jutiklio.

Teikiama informacija

Informacija apie sistemos būseną ir atskaitos patalpų temperatūrą siunčiama į „Move“ valdiklį, kuris atitinkamai sureguliuoja tiekimo temperatūrą.

Sistemos būsenos ir temperatūros, kurios gali būti siunčiamos:

- Komforto / ECO režimas*
- Šildymo / vėsinimo režimas
- Atostogų režimas*
- Apskaitinė patalpos temperatūra ir kontrolinė vertė
- Lauko temperatūra (jei sumontuota termostate)
- Nuotolinis jutiklis (jei sumontuota termostate)
- Indikatorius, jei santykinis drėgnis viršija nustatytas ribas (reikia skaitmeninio termostato T-168 arba T-169 ir sąsajos I-167)

**) Pakeičiant kontrolinę vertę, naudojant ECO sumažinimo vertę iš integruotosios sistemos. „Move“ valdiklyje nerodomas joks indikatorius ar režimo pakeitimas.*

Sistemų integracija pradeda veikti, kai termostatas užregistruojamas abiejuose valdikliuose („Move“ ir „Wave“).

Žr. „Uponor Smatrix Wave“ dokumentaciją apie termostato registravimą „Wave“ sistemoje.

Techninė informacija

Bendroji informacija	
IP	IP30 (IP: neprieinamumo prie aktyvių produkto dalių laipsnis ir vandens laipsnis)
Didžiausias galimas aplinkos SD (santykinis drėgnumas)	85 % esant 20 °C
Termostatas (reikia antenos A-155)	
CE žymėjimas	
ERP	IV
Žemos įtampos bandymai	EN 60730-1* ir EN 60730-2-9***
EMC (elektromagnetinio suderinamumo reikalavimų) bandymai	EN 60730-1 ir EN 301-489-3
ERM bandymai (elektromagnetinio suderinamumo ir radijo spektro klausimais)	EN 300 220-3
Maitinimo tiekimas (T-163, T-166 ir T-168)	Dvi 1,5 V AAA šarminės baterijos
Maitinimo tiekimas (T-169)	1 x CR2032 3V
Įtampa (T-163, T-166 ir T-168)	2,2–3,6 V
Įtampa (T-169)	2,4–3,6 V
Veikimo temperatūra	0 °C–+45 °C
Laikymo temperatūra	–10 °C–+65 °C
Radio dažnis	868,3 MHz
Siųstuvo darbo režimo ciklas	<1 %
Gnybtai (T-163, T-166 ir T-168)	0,5–2,5 mm ²
Gnybtai (T-169)	0,25–0,75 mm ² kieti arba 0,34–0,5 mm ² lankstūs su įmovomis
Antena	
Maitinimo tiekimas	5 V nuolatinė srovė ±10 % iš valdiklio
Didžiausios energijos sąnaudos	1 W
Radio dažnis	868,3 MHz
Siųstuvo darbo režimo ciklas	1%
Įmtuvo klasė	2
Valdiklis	
CE žymėjimas	
ERP	VII (su termostatu) / III
Žemos įtampos bandymai	EN 60730-1* ir EN 60730-2-1**
EMC (elektromagnetinio suderinamumo reikalavimų) bandymai	EN 60730-1 ir EN 301-489-3*
ERM bandymai (elektromagnetinio suderinamumo ir radijo spektro klausimais)	EN 300 220-3*
Maitinimo tiekimas	230 V kintamoji srovė +10/–15 %, 50 Hz
Veikimo temperatūra	0 °C–+50 °C
Laikymo temperatūra	–20 °C–+70 °C
Didžiausios sąnaudos	75 W
1 siurblio išvestis	230 V kintamoji srovė +10/–15 %, 250 V kintamoji srovė, daugiau. 5 A (L, N, PE)
Šildymo galia	230 V kintamoji srovė +10/–15 %, 250 V kintamoji srovė, daugiau. 5 A (L, N, PE)
Vėsinimo / 2 siurblio išvestis	230 V kintamoji srovė +10/–15 %, 250 V kintamoji srovė, daugiau. 5 A (L, N, PE)
3 taškų valdymas	2 TRIACS => maks. 75 W
Vožtuvų galia	230 V kintamoji srovė ±10 %,
Gnybtai	Iki 4,0 mm ² kieti arba 2,5 mm ² lankstūs su įmovomis

*) EN 60730-1 Buitinių ir panašios paskirties prietaisų automatiniai elektriniai valdymo įtaisai. 1 dalis: Bendrieji reikalavimai.

**) EN 60730-2-1 Buitinių ir panašios paskirties prietaisų automatiniai elektriniai valdymo įtaisai. 2–1 dalis: Ypatingieji reikalavimai elektrinių buitinių prietaisų elektriniams valdikliams.

***) EN 60730-2-9 Buitinių ir panašios paskirties prietaisų automatiniai elektriniai valdymo įtaisai. 2–9 dalis: Ypatingieji reikalavimai, keliami temperatūrai jautriems valdikliams.

Naudojamas visoje Europoje



Atitikties deklaracija.

Prisiimdami atsakomybę pareiškiame, kad šiose instrukcijose aprašyti gaminiai atitinka visus būtinuosius reikalavimus, susijusius su informacija, nurodyta saugos instrukcijų buklete.



(tik „Move“ be antenos A-155)



A series of horizontal dotted lines for writing practice, spanning the width of the page.

LT



UAB Uponor
www.uponor.lt

Vadovaudamasi savo nuolatinio tobulėjimo ir tobulinimo politika,
Uponor pasilieka teisę be išankstinio pranešimo keisti įtrauktų
sudedamųjų dalių specifikaciją.

Uponor