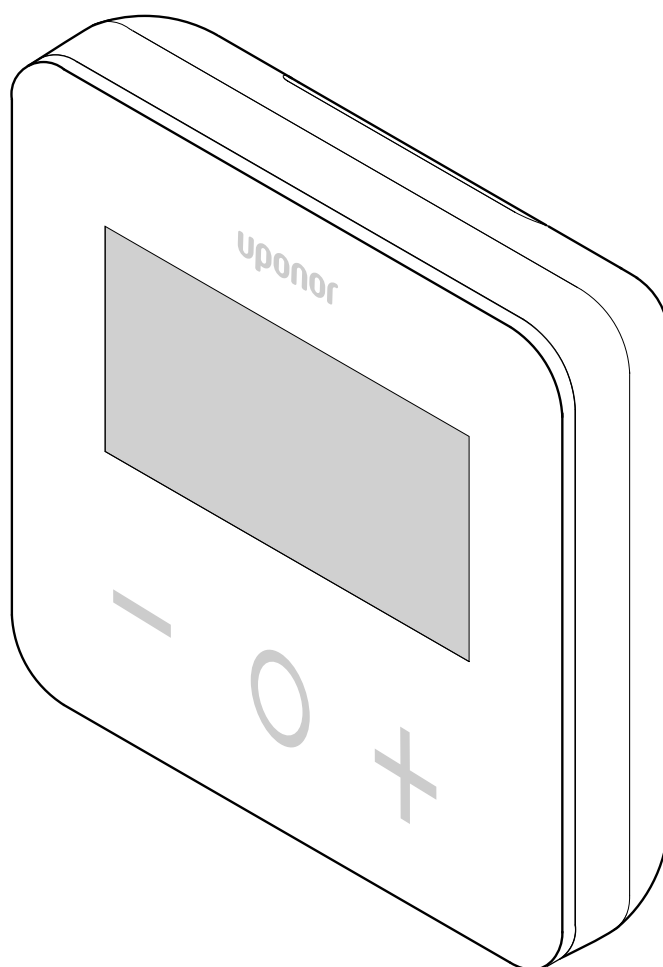


Uponor Base Termostato con display T-27 230 V

IT Manuale di installazione e uso



Indice

1	Copyright e responsabilità.....	3
2	Prefazione.....	4
2.1	Istruzioni di sicurezza.....	4
2.2	Smaltimento corretto del prodotto (Smaltimento di apparecchi elettrici ed elettronici).....	4
3	Uponor Base Termostato con display T-27 230V - descrizione.....	5
3.1	Caratteristiche del termostato.....	5
3.2	Compatibilità di sistema.....	5
4	Installazione.....	6
4.1	Posizionamento del termostato.....	6
4.2	Procedura d'installazione.....	6
5	Funzionamento.....	9
5.1	Attivare il termostato.....	9
5.2	Descrizioni del display LCD.....	9
5.3	Visualizzare le temperature (Comfort/ECO).....	10
5.4	Temperatura impostata (Comfort/ECO).....	10
5.5	Impostazioni.....	10
5.6	Modalità di riscaldamento/raffrescamento.....	11
5.7	Modalità Comfort/ECO.....	11
5.8	Temperatura di arresto modalità ECO.....	11
5.9	Selezione della regolazione.....	12
5.10	Limite superiore temperatura pavimento.....	12
5.11	Limite inferiore temperatura pavimento.....	12
5.12	Calibrazione del sensore ambiente interno.....	12
5.13	Calibrazione del sensore ambiente esterno.....	13
5.14	Tasti di blocco e funzione di visualizzazione.....	13
5.15	Versione software.....	14
5.16	Valore minimo del campo di regolazione della impostazione di temperatura.....	14
5.17	Valore massimo del campo di regolazione della impostazione di temperatura.....	14
5.18	Valore di isteresi.....	14
5.19	Ripristino impost. predefinite.....	14
6	Risoluzione dei problemi.....	15
6.1	Errori di misurazione della temperatura.....	15
7	Dati tecnici.....	16
7.1	Specifiche tecniche.....	16
7.2	Dimensioni.....	16
7.3	Schema elettrico.....	16
7.4	Descrizione menu.....	17

1 Copyright e responsabilità

Uponor ha stilato questo manuale di installazione e uso e tutti i contenuti esclusivamente a fini informativi. I contenuti del manuale (inclusi grafici, loghi, icone, testi e immagini) sono protetti da copyright e dalle leggi e disposizioni di accordi sul copyright in tutto il mondo. L'utente accetta di rispettare le leggi sul copyright relativamente all'uso del manuale. La modifica o l'uso di uno qualsiasi dei contenuti del manuale per qualsiasi altro scopo rappresenta una violazione del copyright, del marchio di fabbrica e di altri diritti proprietari di Uponor.

Nel manuale si presume che le misure di sicurezza siano state completamente rispettate e, inoltre, che il sistema di controllo della temperatura ambiente Uponor, inclusi i componenti che ne fanno parte, siano trattati nel presente manuale:

- sia selezionato, dimensionato, installato e messo in servizio ad opera di un progettista e installatore qualificato e competente, conformemente alle istruzioni di installazione vigenti (al momento dell'installazione) fornite da Uponor, oltre che conformemente a tutti i codici edilizi e idraulici e altri requisiti e linee guida applicabili;
- non sia stato (temporaneamente o in modo continuo) esposto a temperature, pressione e/o tensioni superiori ai limiti stampati sui prodotti o indicati in eventuali istruzioni fornite da Uponor;
- resti nella sua collocazione di installazione originale e non si realizzino riparazioni, sostituzioni o interferenze senza il previo consenso scritto di Uponor;
- sia collegato ad alimentazioni di acqua potabile o tubazioni igienico-sanitarie, di riscaldamento e/o raffrescamento compatibili approvate o specificate da Uponor;
- non sia collegato a o usato con prodotti, parti o componenti diversi da quelli Uponor, tranne quelli approvati o specificati da Uponor;
- non mostri segni di manomissione, uso improprio, manutenzione insufficiente, stoccaggio improprio, negligenza o danni accidentali prima dell'installazione e della messa in servizio.

Sebbene Uponor abbia profuso ogni sforzo per garantire la precisione del manuale, Uponor non assicura né garantisce la precisione delle informazioni ivi contenute. Uponor si riserva il diritto di modificare le specifiche e le caratteristiche qui descritte o di interrompere la produzione dei prodotti Uponor descritti in qualsiasi momento e senza preavviso o obbligo alcuno. Il manuale viene fornito "nello stato in cui si trova", senza garanzie di alcun tipo, espresse o implicite. Le informazioni devono essere verificate in maniera indipendente prima di qualsiasi uso.

Nei limiti del consentito, Uponor declina qualsiasi garanzia, espressa o implicita, incluse, ma non limitate a, garanzie implicite di commerciabilità, idoneità per scopo specifico e non violazione.

Questa esclusione di responsabilità si applica, ma non è limitata, alla precisione, all'affidabilità o alla correttezza del manuale.

In nessun caso Uponor potrà essere ritenuta responsabile per alcun danno indiretto, speciale, accidentale o consequenziale oppure perdite conseguenti all'uso o all'impossibilità d'uso dei materiali o delle informazioni nel manuale, o qualsiasi reclamo attribuibile a errori, omissioni o altre imprecisioni contenute nel manuale, anche se Uponor è stata avvertita della possibilità di tali danni.

Questa esclusione di responsabilità ed eventuali disposizioni contenute nel manuale non limitano eventuali diritti dello statuto dei consumatori.

2 Prefazione

Il presente manuale descrive l'installazione e l'uso dei componenti del sistema.

Per maggiori informazioni sul riciclaggio del prodotto nel rispetto dell'ambiente, gli utenti domestici possono rivolgersi al proprio rivenditore oppure alle autorità locali preposte.

Gli utenti devono rivolgersi al proprio fornitore per verificare i termini e le condizioni del contratto di acquisto. Questo prodotto non deve essere smaltito insieme ad altri rifiuti di tipo commerciale.

2.1 Istruzioni di sicurezza


Misure di sicurezza

Durante l'installazione e l'uso delle apparecchiature Uponor, occorre attenersi alle seguenti misure:


- Leggere e rispettare le istruzioni del manuale di installazione e uso.
- L'installazione deve essere eseguita da un tecnico qualificato in conformità alle normative locali.
- È vietato effettuare cambiamenti o modifiche non specificati in questo manuale.
- Quando si effettuano i collegamenti, l'alimentazione elettrica deve essere scollegata.
- Non utilizzare acqua per la pulizia dei componenti del sistema Uponor.
- Evitare l'esposizione del sistema Uponor a vapori o gas infiammabili.

Uponor declina qualsiasi responsabilità per danni o guasti derivanti dalla mancata osservanza di queste istruzioni.


Alimentazione elettrica


	Avvertenza! Il sistema Uponor è alimentato a 230 V c.a., 50 Hz. In caso di emergenza, scollegare immediatamente l'alimentazione.
---	--

Limitazioni tecniche

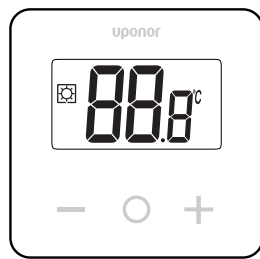
	Attenzione! Per evitare interferenze, tenere i cavi di installazione/dati lontano dai cavi di alimentazione superiori a 50 V.
---	---

2.2 Smaltimento corretto del prodotto (Smaltimento di apparecchi elettrici ed elettronici)

	NOTA! Applicabile nell'Unione Europea e in altri Paesi europei con sistemi di raccolta differenziata dei rifiuti.
---	---

 Questo simbolo sul prodotto o nella relativa documentazione indica che non deve essere smaltito tra i rifiuti domestici al termine della propria vita utile. Per prevenire eventuali danni all'ambiente oppure alla salute dell'uomo derivanti dallo smaltimento incontrollato, si raccomanda di separare il prodotto da altri tipi di rifiuti e di riciclarlo responsabilmente promuovendo il riutilizzo sostenibile dei relativi materiali.

3 Uponor Base Termostato con display T-27 230V - descrizione



CD0000426

Il termostato Uponor Base con display T-27 230 V (termostato T-27) viene fornito con un grande display LCD e tasti capacitivi.

La temperatura è visualizzata a grandi cifre per essere facile da leggere anche a distanza.

I tasti capacitivi e il vetro frontale facilitano la pulizia della parte anteriore del termostato.

Uno speciale dispositivo elettronico (triac) assicura che il termostato funzioni in modo completamente silenzioso e offra il massimo comfort in tutte le stanze.

3.1 Caratteristiche del termostato

Caratteristiche principali del termostato:

- Montaggio
 - a parete
 - su scatola standard europea/scatola da incasso
- Commutazione silenziosa (triac)
- Può alimentare fino a 5 attuatori con alimentazione
- Opzionale: al termostato è possibile collegare un sensore di temperatura esterna per la misurazione della temperatura dell'ambiente o del pavimento

Caratteristiche software

Caratteristiche principali del software del termostato:

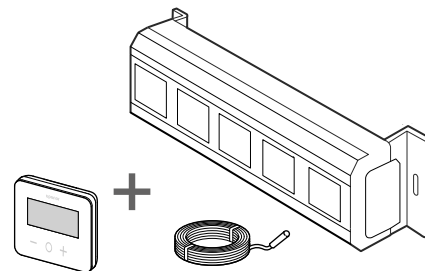
- Limitazione temperatura
- Collegamento del sensore a pavimento opzionale
- Interruttore di commutazione riscaldamento/raffrescamento
- Modalità di regolazione
 - **rt**: temperatura ambiente
 - **rS**: temperatura sensore esterno
 - **rFt**: temperatura ambiente con limitazione della temperatura pavimento
- Modalità Comfort/ECO
- Indicazione della richiesta sul display
- Calibrazione
- Funzione anti-bloccaggio delle valvole: attiva l'apertura della valvola dell'attuatore per 2 minuti se l'attuatore è stato chiuso per 3 giorni (72 ore)
- Ripristino impost. predefinite

3.2 Compatibilità di sistema



NOTA!

Per informazioni più dettagliate, gamma di prodotti e documentazione, visitare il sito Web Uponor: www.uponor.com.

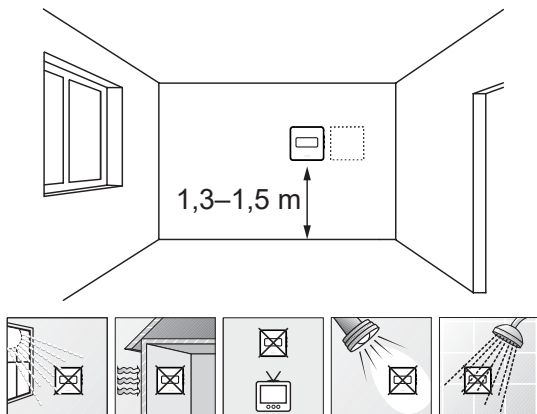


CD0000427

Il termostato T-27 è compatibile con l'attuale sistema di controllo Uponor Base 230 V, unità base Uponor Base flexiboard (X-25/X-27) e il sensore da pavimento/remoto Uponor Smatrix S-1XX.

4 Installazione

4.1 Posizionamento del termostato



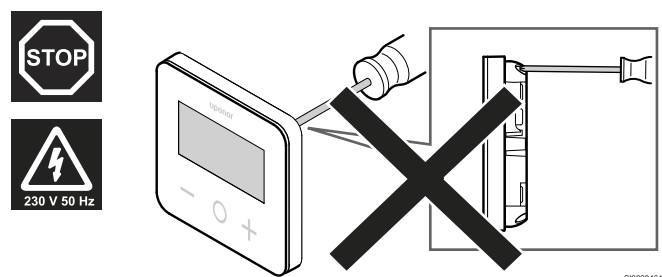
SD0000002

- Individuare una parete interna e una posizione da 1,3 m a 1,5 m da terra.
- Verificare che il termostato non sia esposto alla luce diretta del sole.
- Verificare che il termostato non sia surriscaldato dai raggi del sole che penetrano attraverso il muro.
- Verificare che il termostato sia lontano da qualsiasi fonte di calore, ad esempio apparecchi televisivi, dispositivi elettronici, camini, faretto ecc.
- Verificare che il termostato sia lontano da qualsiasi fonte di umidità e schizzi di acqua (IP30).

4.2 Procedura d'installazione

	Avvertenza! Il termostato utilizza un'alimentazione a 230 V CA. Non aprire e/o separare mai il coperchio anteriore dalla parte posteriore del termostato!
--	---

	Attenzione! Non premere con forza sullo schermo LCD poiché ciò potrebbe causare danni irreparabili.
--	---

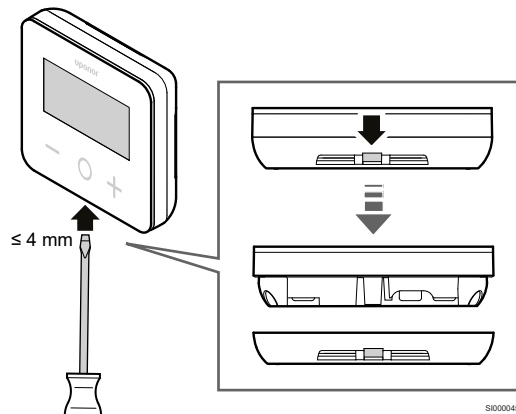


SD0000464

Per installare il termostato, seguire questi passaggi:

Rimuovere la copertura di plastica posteriore

1

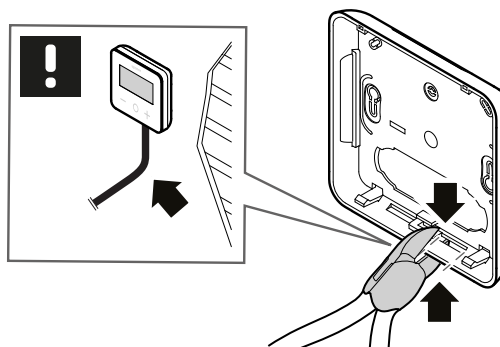


SD0000456

Utilizzare un cacciavite a taglio/attrezzo (larghezza max. 4 mm) per rimuovere il coperchio posteriore di plastica.

Se necessario: tagliare la parte posteriore di plastica

2

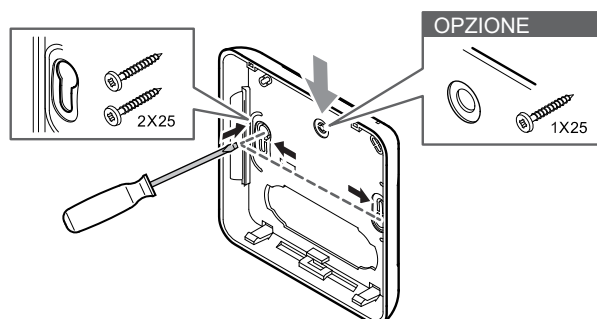


SD0000457

Se il termostato è montato a parete e i cavi (o alcuni di essi) sono posizionati sulla parete, tagliare la parte posteriore di plastica.

Rimuovere le linguette

3



SD0000458

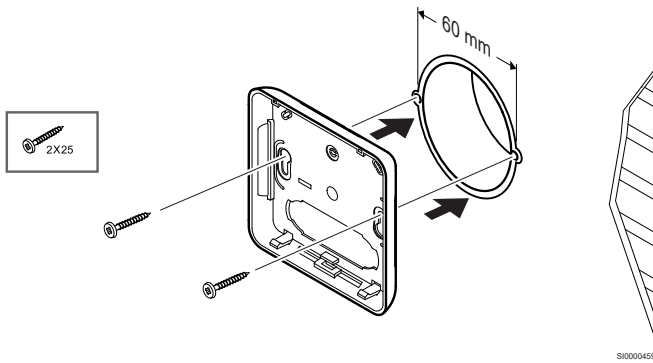
Fissaggio a parete con 2 viti: Rimuovere le 2 linguette per le viti sul coperchio posteriore.

Opzione - montaggio a parete con 1 vite: Rimuovere la linguetta del foro centrale nel coperchio posteriore.

Fissare il coperchio di plastica posteriore alla parete

Scatola da parete montata

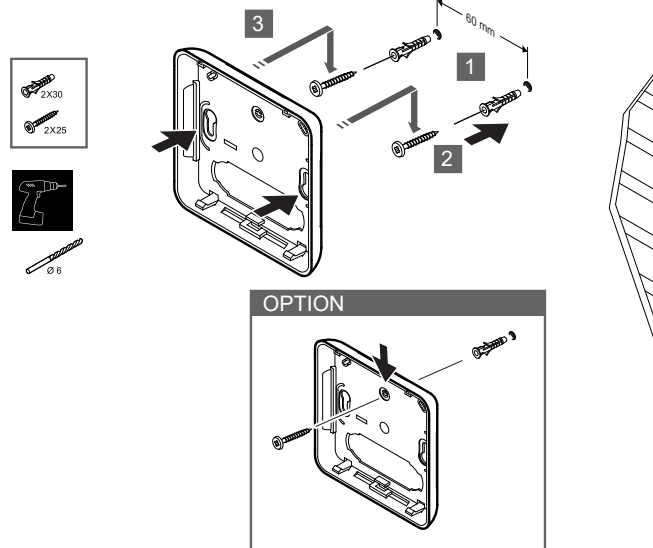
4a



Fissare il coperchio posteriore alla scatola da parete.

Montaggio a parete

4b



Fissare il coperchio posteriore alla parete con 1 o 2 viti.

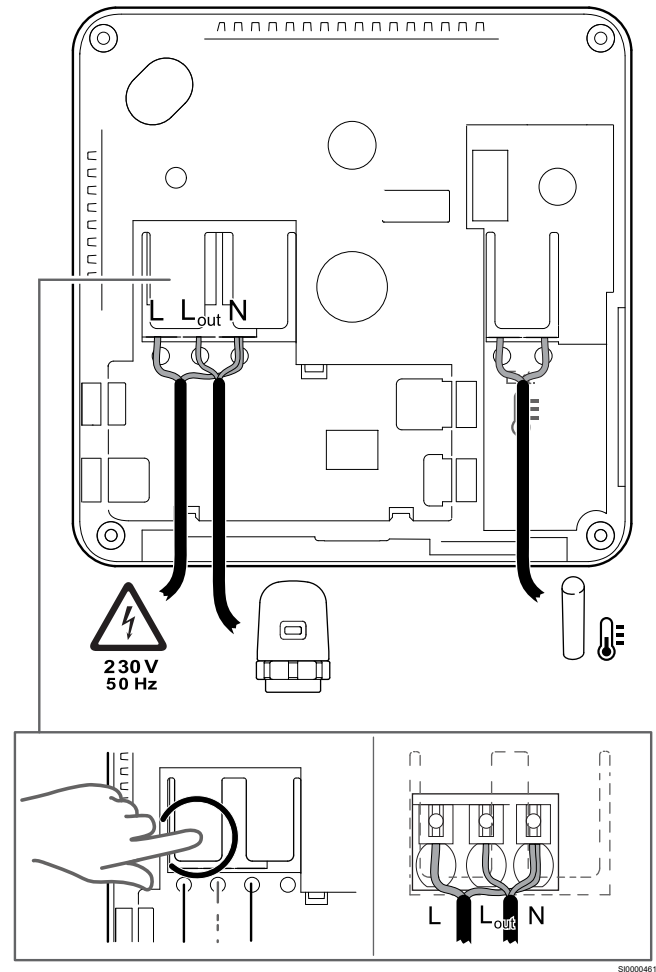
Collegare il termostato



NOTA!

Consultare lo schema elettrico nel capitolo dati tecnici prima di effettuare qualsiasi installazione elettrica!

5



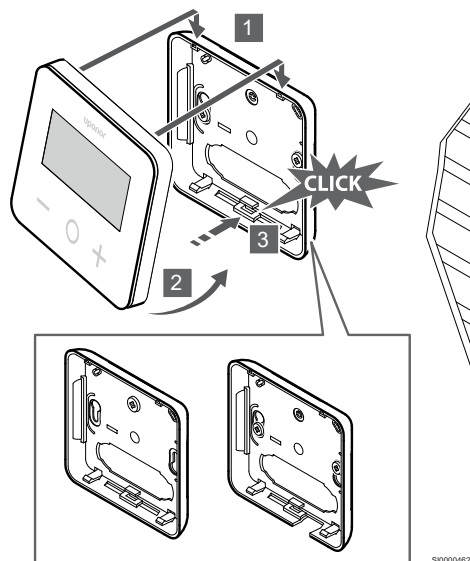
Collegare i cavi di alimentazione alla parte posteriore del termostato. Il sensore esterno è opzionale.

I cavi degli attuatori possono essere collegati direttamente al termostato o ad una scatola di collegamento separata.

Per un cablaggio più semplice, Uponor Base Flexiboard X-25/X-27 offre un posizionamento flessibile di uno o più attuatori elettrotermici ai termostati ambiente tramite selettore durante o dopo l'installazione.

Fissare il termostato al coperchio posteriore

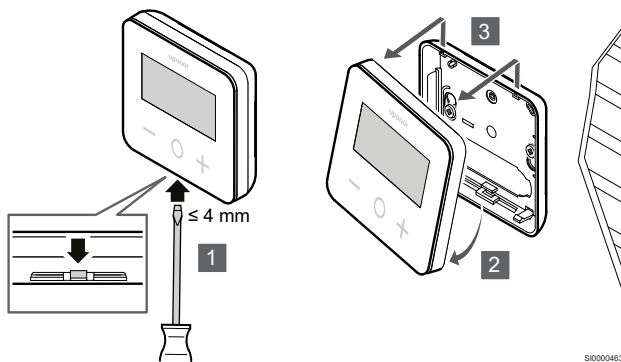
6



Fissare il termostato al coperchio posteriore.

1. Fissare il corpo del termostato al coperchio posteriore utilizzando i 2 ganci nella parte superiore come cerniera.
2. Premere delicatamente il termostato verso il basso verso le clip nella parte inferiore del coperchio posteriore finché non si sente un clic.
3. Il termostato è fissato al coperchio posteriore.

Rimuovere il termostato dalla parete



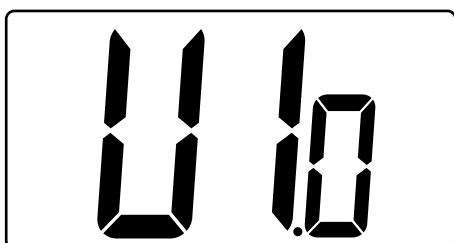
Premere le clip nella parte inferiore del coperchio posteriore con un cacciavite a taglio (larghezza max. 4,0 mm) per sbloccare e rimuovere il termostato.

5 Funzionamento

5.1 Attivare il termostato

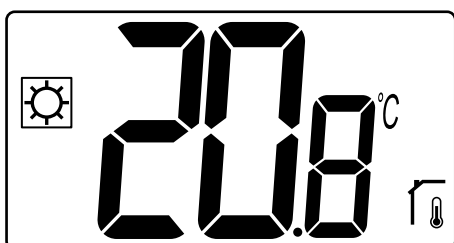


Display accensione/ripristino



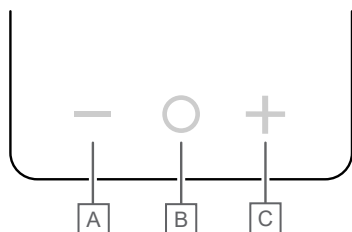
La versione del software viene visualizzata dopo l'accensione o dopo un ripristino del prodotto.

Modalità corrente



Dopo che l'alimentazione è stata inserita o il termostato è stato ripristinato, il termostato opera in modalità corrente (Comfort o ECO).

Descrizioni dei tasti del termostato



Tasto/icona	Descrizione
–	Meno/diminuzione
○	OK
+	Più/aumento

Premere un tasto sul termostato T-27 per avviare un'azione associata a tale tasto.

tasti - e +

I tasti – e + si utilizzano per

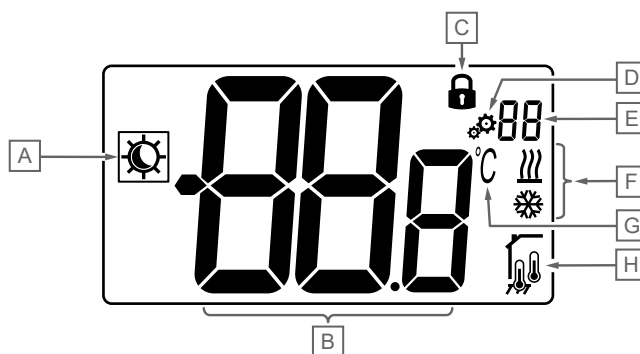
- Impostare la temperatura desiderata
- Passare da un parametro a quello successivo/precedente nel menu delle impostazioni

Tasto O (OK)

Il tasto O (OK) è utilizzato per

- Visualizzare la misurazione della temperatura
- Alternare tra i dati relativi allo stato attuale e i valori delle sonde disponibili collegate al termostato
- Entrare e uscire dal menu delle impostazioni (tenendo premuto il tasto per circa **3 secondi**)
- Confermare un'impostazione




5.2 Descrizioni del display LCD



Simboli/icona

La figura mostra tutti i possibili caratteri e le icone visualizzabili sul display:

Articolo	Icona	Descrizione
A	☀ / ☾	Modalità Comfort/ECO Visibile a seconda della modalità selezionata
B	88.8	Temperatura Valore rilevato dal sensore di temperatura interno o esterno
C	🔒	Display e tasti bloccati
D	⚙	Impostazioni
E	88	Numero del menu delle impostazioni
F	🔥 / ❄	Richiesta di riscaldamento/raffrescamento sul display
G	°C	Unità temp.

Articolo	Icona	Descrizione
H		Tipo di dati misurati e sensore utilizzato per la regolazione del sistema:
		Sensore di temperatura ambiente (rt)
		Temperatura ambiente con sensore a pavimento esterno (rFt)
		Sensore di temperatura remoto (rS)

Testo visualizzato

La tabella seguente contiene una panoramica di tutti i messaggi sul display con riferimento alle rispettive sezioni in cui sono descritti.

Testo visualizzato	Descrizione	Numero del menu delle impostazioni
00.5	Temperatura di arresto modalità ECO	03
CLd	Modalità raffrescamento	01
Cmf	Modalità Comfort	02
dls	Tasti di blocco e funzione di visualizzazione	09
Eco	Modalità ECO	02
Err	Errore	—
FL.H	Limite superiore temperatura pavimento	05
FL.L	Limite inferiore temperatura pavimento	06
Hot	Modalità riscaldamento	01
HYS	Valore di isteresi	13
MAH	Calore massimo Valore massimo del campo di regolazione della temperatura desiderata	12
Min	Minimo Valore minimo del campo di regolazione della temperatura desiderata	11
Mod	Modalità Modalità di riscaldamento/raffrescamento	01
no r _i	Calibrazione del sensore ambiente interno	07
no r _e	Calibrazione del sensore ambiente esterno	08
rEG	Selezione della regolazione	04
rES	Ripristino impost. predefinite	—
rFt	Temperatura ambiente con sonda a pavimento esterna	04
rS	Sonda remota	04
rt	Temperatura ambiente	04

Testo visualizzato	Descrizione	Numero del menu delle impostazioni
U1.0	Versione software	10
YES	Si	07/08

5.3 Visualizzare le temperature (Comfort/ECO)

Seguire le istruzioni sotto per **visualizzare le temperature**:

1. Premere il tasto - o + per vedere le impostazioni
2. Premere il tasto **O** (OK) per visualizzare la temperatura ambiente e la temperatura pavimento (il sensore esterno deve essere collegato e la regolazione deve essere impostata su rFt)

5.4 Temperatura impostata (Comfort/ECO)

L'impostazione della temperatura Comfort/ECO viene costantemente monitorata.

Seguire le istruzioni sotto per **modificare l'impostazione della temperatura**:

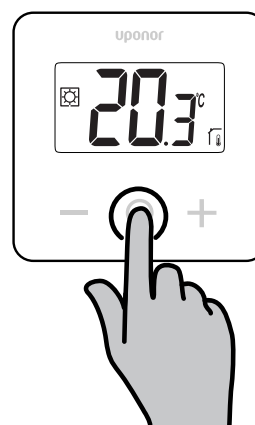
1. Premere il tasto - o + per vedere l'impostazione della temperatura corrente
2. Premere il tasto - o + nuovamente per modificare la temperatura impostata
3. Premere il tasto **O** (OK) per confermare il valore della temperatura desiderata

5.5 Impostazioni



NOTA!

Dopo 1 minuto di inattività dell'utente nel menu impostazioni, il termostato torna automaticamente alla modalità corrente.



S0000427

Panoramica del menu Impostazioni

La tabella seguente contiene una panoramica di tutte le impostazioni con riferimento alle rispettive sezioni in cui sono descritte.

Numero del menu delle impostazioni	Nome	Descrizione
01	Mod	Modalità di riscaldamento/raffrescamento, Pagina 11
02	Eco	Modalità Comfort/ECO, Pagina 11
03	Arresto	Temperatura di arresto modalità ECO, Pagina 11
04	rEG	Selezione della regolazione, Pagina 12
05	FL.H	Limite superiore temperatura pavimento, Pagina 12
06	FL.L	Limite inferiore temperatura pavimento, Pagina 12
07	no	Calibrazione del sensore ambiente interno, Pagina 12
08	no	Calibrazione del sensore ambiente esterno, Pagina 13
09	dls	Tasti di blocco e funzione di visualizzazione, Pagina 13
10	U1.0	Versione software, Pagina 14
11	Min	Valore minimo del campo di regolazione della impostazione di temperatura, Pagina 14
12	MAH	Valore massimo del campo di regolazione della impostazione di temperatura, Pagina 14
13	HYS	Valore di isteresi, Pagina 14
—	rES	Ripristino impost. predefinite, Pagina 14

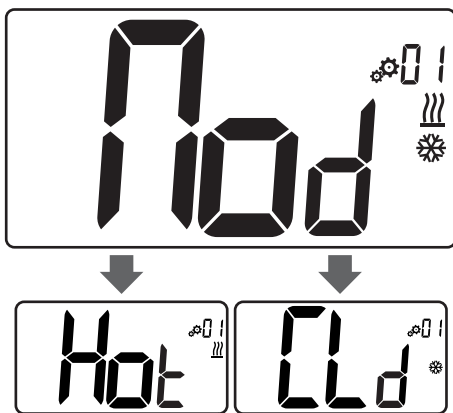
Accedere al menu impostazioni

Il menu impostazioni è accessibile in entrambe le modalità Comfort ed ECO.

Seguire le istruzioni seguenti per accedere al menu impostazioni:

1. Premere il tasto **O** (OK) per **3 secondi**
2. Scorrere verso l'alto e verso il basso nel menu con i tasti **-** e **+**
3. Selezionare il menu desiderato premendo il tasto **O** (OK)
4. Modificare il valore con i tasti **-** e **+**
5. Premere il tasto **O** (OK) per confermare le impostazioni.
6. Premere il tasto **O** (OK) per **3 secondi** per tornare alla modalità corrente

5.6 Modalità di riscaldamento/raffrescamento



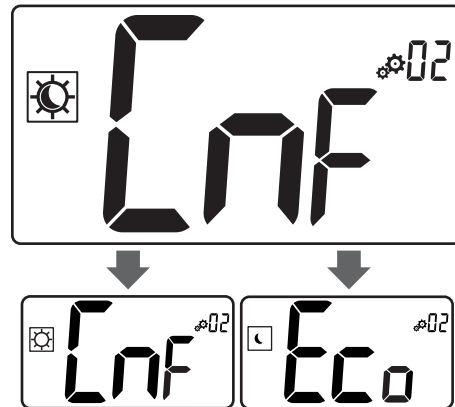
CD0000442

Valori: **Hot/CLd**

Valore	Descrizione
Hot	Modalità riscaldamento (predefinito)

Valore	Descrizione
CLd	Modalità raffreddamento

5.7 Modalità Comfort/ECO



CD0000437

Valori: **Modalità Comfort/ECO**

Valore	Descrizione
CmF	Modalità Comfort (predefinito)
Eco	Modalità ECO

Modalità Comfort

Impostazione del valore di riferimento	Punto	Range di temperatura
21°C	0,5°C	da 5,0 °C a 35 °C

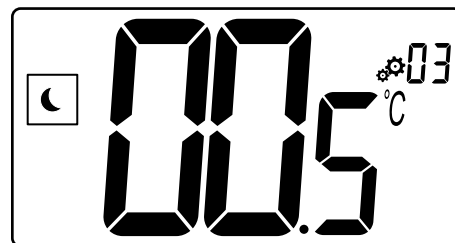
Se non è definita alcuna limitazione, vedere il menu impostazioni

Modalità ECO

Impostazione del valore di riferimento	Punto	Range di temperatura
17°C	0,5°C	da 5,0 °C a 31 °C

Se non è definita alcuna limitazione, vedere il menu impostazioni

5.8 Temperatura di arresto modalità ECO



CD0000440

Descrizione	Valore
Valore predefinito	4°C
Punto	0,5°C
Valori	da 0 °C a 11 °C

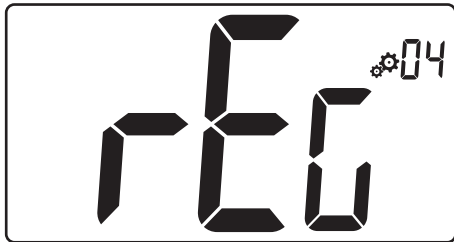
Calcolo della temperatura impostata ECO

Quando si cambia la modalità da Comfort a ECO, il valore visualizzato come temperatura impostata è:

- Valore di riferimento comfort - Riduzione ECO (in riscaldamento) oppure
- Valore di riferimento comfort + set-back ECO (in raffrescamento)

Quando si cambia la modalità da ECO a Comfort, il valore mostrato come temperatura impostata è solo il valore di riferimento.

5.9 Selezione della regolazione



Descrizione	Valore
Valore predefinito	rt
Valori	rt/rFt/rS

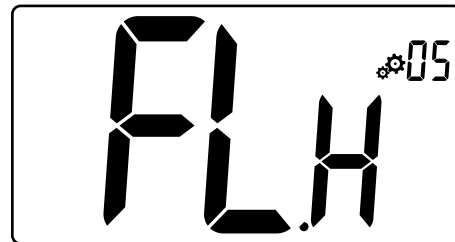
Modalità	Icona	Sonda	Descrizione
rt		Interno	Temperatura interna La temperatura ambiente viene misurata con il sensore interno nel termostato
rFt		Interno e esterno	Temperatura interna e limitatore di temperatura a pavimento La temperatura ambiente viene misurata con il sensore interno del termostato e la temperatura del pavimento con il sensore esterno Premere il tasto O (OK) per passare dalla temperatura ambiente alla temperatura del pavimento
rS		Esterno	Temperatura sonda remota La temperatura dell'ambiente o del pavimento vengono misurati con un sensore esterno

5.10 Limite superiore temperatura pavimento



NOTA!

Questo valore viene visualizzato solo quando l'impostazione "rEG" è impostata su "rFt".



CD0000443

Descrizione	Valore
Valore predefinito	26°C
Punto	0,5°C
Valori	Da 20 °C (o "FL.L") a 35 °C

5.11 Limite inferiore temperatura pavimento



NOTA!

Questo valore viene visualizzato e impostato solo se il parametro "rEG" è impostato su "rFt".



CD0000446

Descrizione	Valore
Valore predefinito	20°C
Punto	0,5°C
Valori	da 10 °C a 30 °C (o "FL.H")

5.12 Calibrazione del sensore ambiente interno



NOTA!

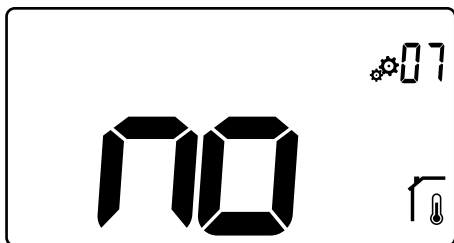
Questo menu viene visualizzato solo se il parametro "rEG" è impostato con "rt" o "rFt".



NOTA!

Se i tasti - e + vengono premuti contemporaneamente, la calibrazione del sensore viene ripristinata.

"no" è visualizzato



CD0000435

Descrizione	Valore
Valore predefinito	No (0,0 °C)
Punto	0,1°C
Valori	da -3,0 °C a 3,0 °C

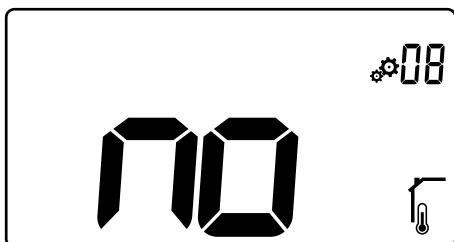
L'indicatore indica "no" (il valore di correzione è zero) quando si accede alla modalità di calibrazione per la prima volta. Ciò significa che non è stata ancora eseguita alcuna calibrazione.

Inserire la lettura sul termometro utilizzando i tasti - e + (passo di 0,1 °C).

L'impostazione viene convalidata con il tasto **O** (OK).

5.13 Calibrazione del sensore ambiente esterno

!	NOTA! Questo menu viene visualizzato solo se il parametro "rEG" è impostato con "rS" o "rFt".
!	NOTA! Se i tasti - e + vengono premuti contemporaneamente, la calibrazione del sensore viene ripristinata. "no" è visualizzato



CD0000434

Descrizione	Valore
Valore predefinito	No (0,0 °C)
Punto	0,1°C
Valori	da -3,0 °C a 3,0 °C

L'indicatore indica "no" (il valore di correzione è zero) quando si accede alla modalità di calibrazione per la prima volta. Ciò significa che non è stata ancora eseguita alcuna calibrazione.

Inserire la lettura sul termometro utilizzando i tasti - e + (passo di 0,1 °C).

L'impostazione viene convalidata con il tasto **O** (OK).

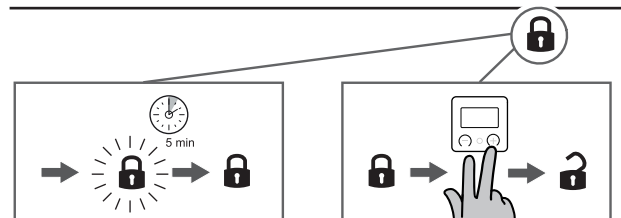
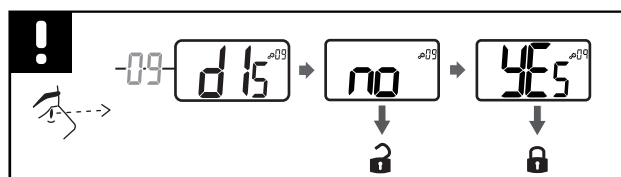
5.14 Tasti di blocco e funzione di visualizzazione



CD0000450

Valore	Descrizione
Si	Attivare il blocco display e tasti
N°	Disattivare il blocco display e tasti

La "funzione tasti di blocco e visualizzazione" è utilizzata per bloccare i tasti del termostato e il display LCD.



CD0000433

Blocco tasti e display

Seguire le istruzioni seguenti per attivare la funzione di blocco del display e dei tasti del termostato:

1. Premere il tasto **O** (OK) per **3 secondi**
2. Scorrere verso l'alto nel menu con il tasto **+** per **09 dls**
3. Selezionare il menu desiderato premendo il tasto **O** (OK)
4. Modificare il valore visualizzato "no" con "si" con il tasto **+**
5. Premere il tasto **O** (OK) per confermare le impostazioni.
6. Premere il tasto **O** (OK) per **3 secondi** per tornare alla modalità corrente
7. L'icona del lucchetto sul display inizia a lampeggiare
8. Dopo 5 minuti di inattività, l'icona del lucchetto smette di lampeggiare e il termostato si blocca

Sbloccare la tastiera e il display

Disattivazione temporanea della funzione di blocco

Seguire le istruzioni seguenti per disattivare temporaneamente la funzione di blocco del display e dei tasti del termostato:

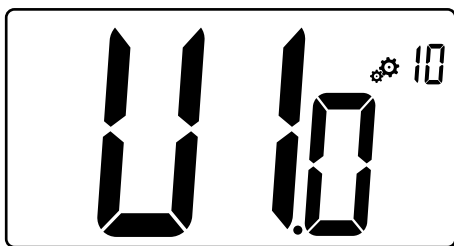
1. Premere i tasti - e + durante **5 secondi**. L'icona a lucchetto comincia a lampeggiare.
2. Apportare le modifiche necessarie all'impostazione, navigare nel menu delle impostazioni e modificare i parametri.
3. Dopo 5 minuti di inattività, il termostato verrà automaticamente bloccato di nuovo.

Completa disattivazione della funzione di blocco

Seguire le istruzioni seguenti per disattivare completamente la funzione di blocco del display e dei tasti del termostato:

1. Premere i tasti - e + durante **5 secondi**. L'icona a lucchetto comincia a lampeggiare.
2. Premere il tasto **O (OK)** per **3 secondi**
3. Scorrere verso l'alto nel menu con il tasto **+** per **09 dls**
4. Selezionare il menu desiderato premendo il tasto **O (OK)**
5. Modificare il valore visualizzato "Si" con "No" con il tasto **+**
6. Premere il tasto **O (OK)** per confermare le impostazioni.
7. Premere il tasto **O (OK)** per **3 secondi** per tornare alla modalità corrente
8. L'icona del lucchetto sul display scompare e il termostato viene sbloccato

5.15 Versione software

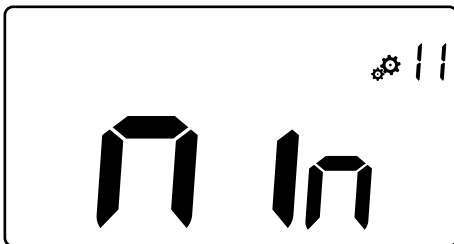


CD0000436

Tenere premuto il tasto **O (OK)** per visualizzare la versione del software e le informazioni di debug.

La versione del software è scritta: **Vx.x**.

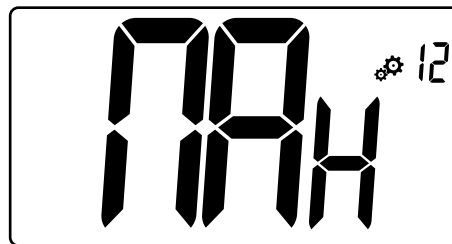
5.16 Valore minimo del campo di regolazione della impostazione di temperatura



CD0000448

Descrizione	Valore
Valore impostazioni di fabbrica	5,0°C
Valori	da 5,0°C a 15,0°C

5.17 Valore massimo del campo di regolazione della impostazione di temperatura



CD0000447

Descrizione	Valore
Valore impostazioni di fabbrica	30,0°C
Valori	da 20,0°C a 37,0°C

5.18 Valore di isteresi



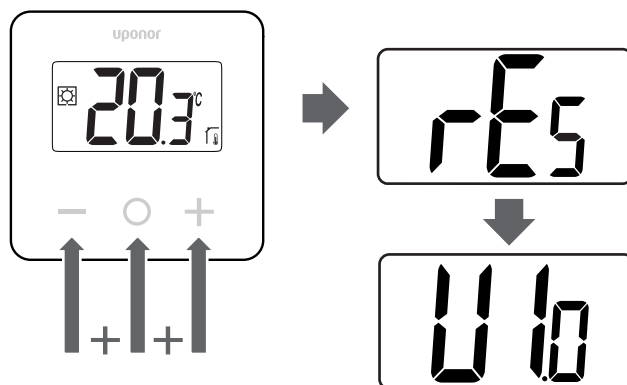
CD0000444

Descrizione	Valore
Valore predefinito	0,3°C
Punto	0,1°C
Valori	da 0,2 °C a 3 °C

Seguire le istruzioni seguenti per impostare il valore di isteresi:

1. Usare i tasti - e + per impostare il valore di isteresi
2. Convalidare le impostazioni con il tasto **O (OK)**

5.19 Ripristino impost. predefinite



S0000423

Seguire le istruzioni di seguito per **ripristinare il termostato (ripristino delle impostazioni di fabbrica)**:

1. Premere tutti e tre i tasti - ed **O (Ok)** e + per **10 secondi**
2. Il termostato viene ripristinato con le impostazioni di fabbrica

6 Risoluzione dei problemi

6.1 Errori di misurazione della temperatura

NOTA!

L'errore può essere identificato nelle impostazioni di regolazione (04) per la rispettiva modalità sensore rS/rt/rFt.

Il termostato può non misurare la temperatura a causa di problemi di collegamento con il sensore di temperatura.

Se la modalità selezionata è "rS", il display mostra "Err".

Cambiare la modalità in "rt" per continuare a lavorare con il sensore interno o sostituire il sensore esterno.

Sensore interno (rt)



In "rt" modalità, "Err" viene visualizzato e viene mostrata l'icona del sensore interno.

Sensore esterno (rS)



In "rS" modalità, "Err" viene visualizzato e viene mostrata l'icona del sensore esterno.

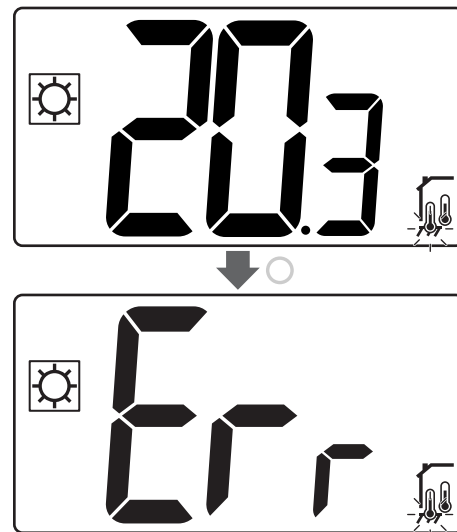
Sensori interni ed esterni (rFt)

rFt - Errore sensore interno



Se il sensore interno non funziona, "Err" e le icone del sensore interno + pavimento vengono mostrate.

rFt - Errore sensore esterno



Se il sensore esterno (pavimento) non funziona, il termostato continua a misurare la temperatura con il sensore interno.

- Viene visualizzata l'icona con i sensori interni e di pavimento, ma il sensore di pavimento lampeggia.
- Premere il tasto O (Ok e "Err" viene visualizzato al posto della temperatura del pavimento e l'icona del sensore del pavimento lampeggia.

7 Dati tecnici

7.1 Specifiche tecniche

Descrizione	Valore
IP	IP30 (IP: grado di non accessibilità alle parti attive del prodotto e dell'acqua)
Umidità relativa ambiente (UR) max	60% a 20°C
Marcatura	CE, UKCA, EAC
ERP	Classe I
Alimentazione elettrica	230 V CA, 50 Hz
Temperatura di esercizio	Da 0 °C a +50 °C
Controllo cablato	TRIAC 230 V
Temperatura di stoccaggio	Da -20 °C a +60 °C
Sensore di temperatura ambiente (rt)	CTN 10 K a 25 °C
Sonda di temperatura esterna	CTN 10 K a 25 °C
Colore termostato	Corpo termostato RAL 9016 Vetro frontale trasparente

Dichiarazione di conformità

Utilizzabile in tutta Europa

Dichiarazione di conformità

Dichiariamo sotto la nostra responsabilità che i prodotti descritti nelle presenti istruzioni soddisfano tutti i requisiti essenziali previsti da quanto riportato nel manuale delle istruzioni sulla sicurezza.



Direttiva 2014/35/UE (LVD)

Norme armonizzate applicabili ai sensi della direttiva 2014/35/UE per la bassa tensione (LVD):

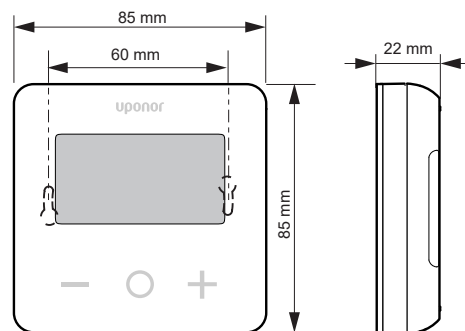
- EN 60730-1:2017 Sicurezza - Dispositivi elettrici automatici di comando per uso domestico e similari - Parte 1: Norme generali
- EN 60730-2-9:2013 Sicurezza - Dispositivi elettrici automatici di comando per uso domestico e similari - Parte 2-9: Norme particolari per dispositivi di comando termosensibili

Direttiva 2014/30/UE (EMC)

Norme armonizzate ai sensi della direttiva 2014/30/UE per la compatibilità elettromagnetica (EMC):

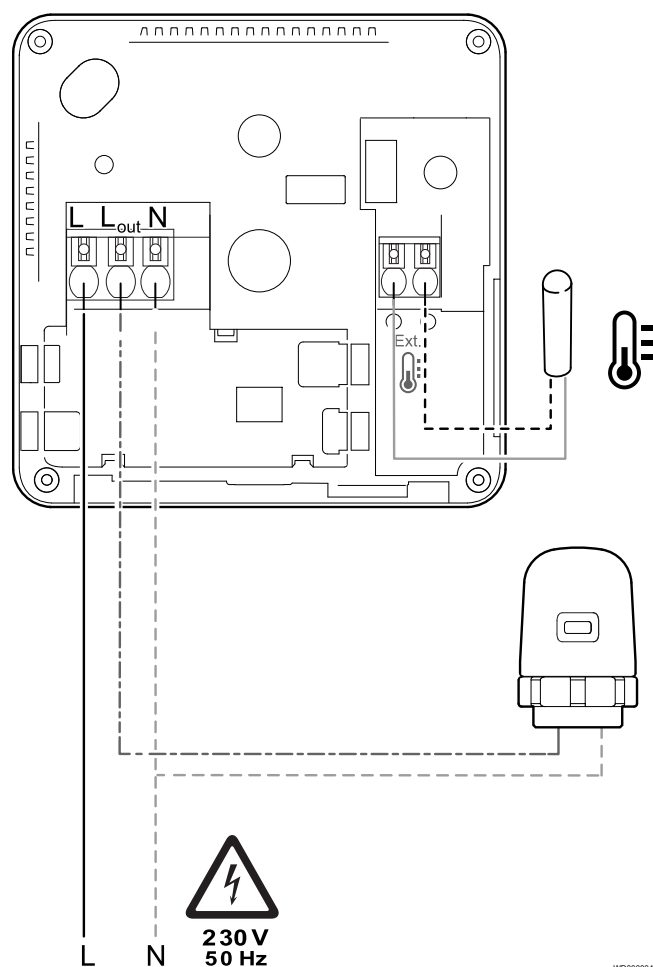
- EN IEC 61000-3-2: 2019 - Compatibilità elettromagnetica (EMC) - Parte 3-2: Limiti - Limiti per le emissioni di corrente armonica (corrente di ingresso dell'apparecchiatura 16 A per fase)
- EN IEC 61000-3-3: 2013 + AMD1: 2017 - Compatibilità elettromagnetica (EMC) - Parte 3-3: Limiti - Limitazione delle variazioni di tensione, fluttuazioni di tensione e sfarfallio nei sistemi di alimentazione pubblica a bassa tensione, per apparecchiature con corrente nominale = 16 A

7.2 Dimensioni



ZD0000060

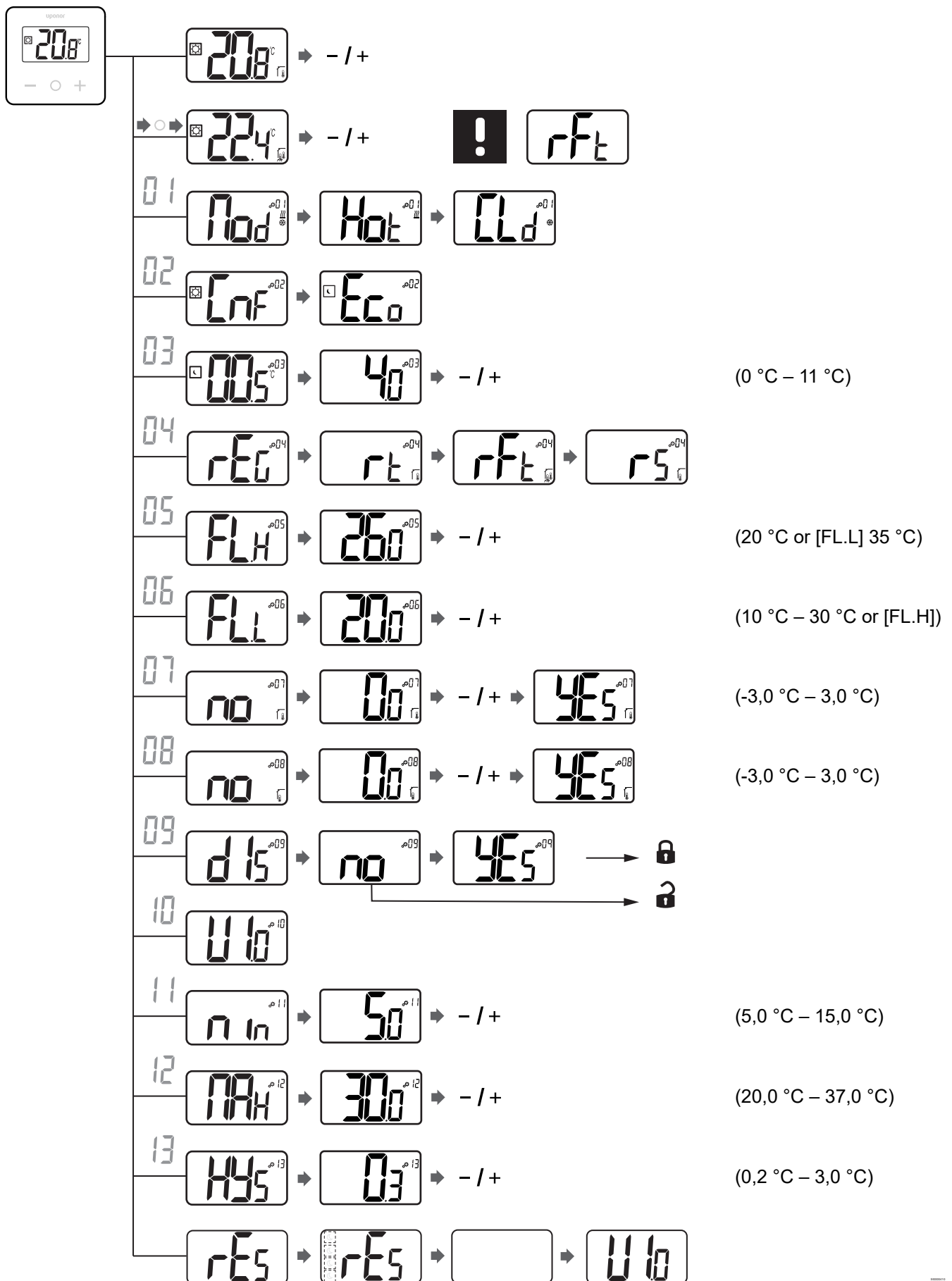
7.3 Schema elettrico



WD0000047

Articolo	Collegamento	Descrizione
A	L	Alimentazione elettrica
B	Uscita L	Attuatore
C	N	Neutro
D		Sensore esterno
E		Sensore esterno

7.4 Descrizione menu



Uponor

Uponor S.r.l.

Via Torri Bianche 3
20871 Vimercate (MB)

1121143 v2_08_2021_IT
Production: Uponor/ELO

Uponor si riserva il diritto di apportare modifiche, senza preavviso, alle specifiche dei componenti incorporati in linea con la propria politica di continuo miglioramento e sviluppo.



www.uponor.it