

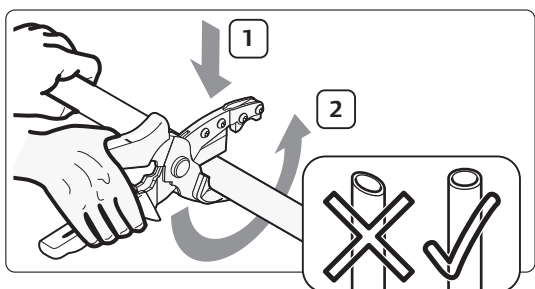
Instalační informace

Před instalací systému trubek je nutné, aby si instalatér přečetl tyto pokyny, porozuměl jim a vzal je v úvahu. Při použití akumulátorového nástroje Uponor Q&E a ručního nástroje Uponor Q&E je nutné, aby si instalatér přečetl

návod k obsluze a údržbě přiložený k tomuto nástroji, porozuměl mu a vzal ho v úvahu. Trubky se nesmí před instalací vybalovat, aby se předešlo jejich poškození či nedostatkům vyplývajícím z UV záření. Trubky nesmí být vůbec

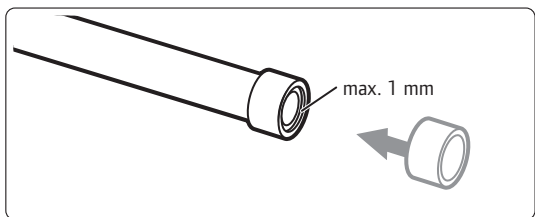
zanesené (bez prachu, malty a tuku). Na koncích trubky budou těsnicí uzávěry zabraňující průniku špíny dovnitř. Těsnicí uzávěry budou ponechány na koncích trubky co možná nejdéle.

Tvarovka Uponor Q&E



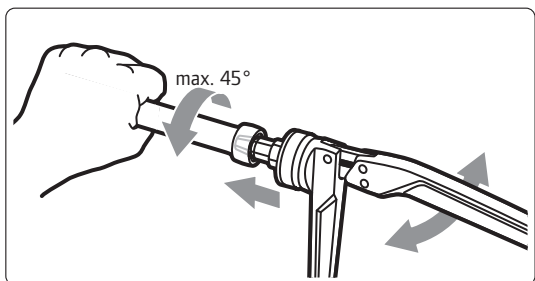
1. Řezání na délku

K řezání trubky na délku pod pravým úhlem použijte nástroj na řezání trubek Uponor. Řezné hrany musí být rovné a bez otřepů. S použitím kombinovaného nástroje na řezání trubek Uponor můžete na délku řezat jakékoli vedení – nezávisle na trubce Q&E. Při tom nedojde k poškození vlastní trubky.



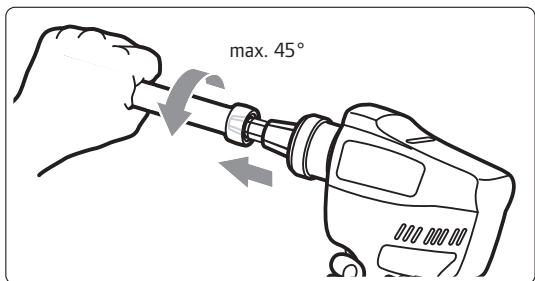
2. Prstenec Q&E/prstenec eval tvarovky

Nasaďte na trubku prstenec Q&E odpovídající rozměru a typu trubky. Prstenec musí lehce přesahovat konec trubky (maximálně 1 mm).



3a. Roztažení s použitím ručního nástroje Uponor Q&E

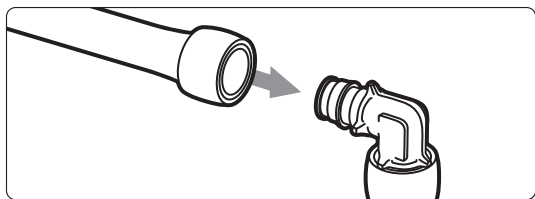
Na nástroji musí být namontována hlavice expandéru Uponor odpovídající rozměru a typu trubky. Zcela rozevřete expandér Uponor a zasuňte hlavici expandéru Uponor rovně a co možná nejdále do konce trubky. Pomalu zcela uzavřete expandér a přidržte ho v této poloze 2-3 sekundy. Poté nástroj rozevřete a vysuňte tak, aby se čelisti oddělily od stěny trubky. Radiálně pootočte nástroj (maximálně 45°). Potom ho zasuňte co možná nejdále do trubky a znovu roztáhněte. Tento postup opakujte do chvíle, kdy konec trubky spočívá na koncové zářezce čelistí expandéru. Poté naposled roztáhněte. Vysuňte expandér a okamžitě pokračujte krokem 4.



3b. Roztažení s použitím akumulátorového nástroje Uponor Q&E

Na nástroji musí být namontována hlavice expandéru Uponor odpovídající rozměru a typu trubky. Zasuňte hlavici expandéru Uponor rovně a co možná nejdále do konce trubky a přitlačte stroj proti trubce. Zapněte stroj (tiskněte západku stlačenou). Jakmile je hlavice expandéru Uponor zcela rozevřená (uslyšíte praskání), stroj se automaticky přepne na zpětný chod a hlavice se opět uzavře. Spusťte ho znovu, vytáhněte hlavici kousek z trubky tak, aby se čelisti oddělily od stěny trubky. Radiálně lehce pootočte stroj (maximálně 45°) a zasuňte hlavici expandéru Uponor do maximální hloubky. Zapněte stroj. Roztahování opakujte do chvíle, kdy čelisti expandéru budou zasunuty u koncové zářezky v trubce. Poté naposled roztáhněte. Okamžitě pokračujte krokem 4.

Instalační informace



4. Tvarovka

Rychle nasuňte trubku ke koncové zářezce na hrdlo tvarovky. Přidržte trubku v této poloze několik sekund, dokud se trubka nesmrští a neuchytí na hrdle tvarovky.

Nepřehlédněte prosím

Mezi trubkou a zářezkou tvarovky nesmí vzniknout žádná mezera.



Dejte prstenec Q&E na trubku



Pomocí expandéru rozšířte konec trubky



Natlačte trubku na tvarovku – hotovo!
Tvarovka Uponor PPSU s Q&E

Montáž

Pokud není prstenec Q&E na trubce dostatečně utěsněný, pak zatlačte prstenec Q&E zpět. Lehce trubku roztáhněte a poté ji vraťte do správné polohy. Prstenec Q&E pak bude pevně na trubku přiléhat.

Před každým roztáhnutím je nutné pootočit nástroj (maximálně 45°) před zasunutím. Pouze tímto způsobem je zaručeno, že vnitřní stěna trubky je roztahována bez vzniku rýh a díky tomu vznikne trvalý utěsněný spoj. Zaměřte se na spojování tvarovky a trubky nebo nutnost přidržit trubku na více než 3 sekundy, než se uchytí okolo tvarovky vzhledem ke skutečnosti, že trubka byla roztahována příliš často a/nebo přidržována příliš dlouhou v roztažené poloze.

Proto potom trvá delší dobu, než je spoj utěsněný.

Svěrné spoje Uponor PE-Xa

Montáž svěrné spojky PE-Xa

Svěrná spojka PE-Xa je vynikající tvarovka určená především pro použití s trubkou Uponor PE-Xa o rozměrech větších než 32 mm.

Montážní postup:

1. Pomocí nástroje na odstraňování otřepů nebo nože odstraňte hrany konce trubky uříznuté v pravém úhlu (tzv. odhraňování). Ujistěte se, aby konec trubky byl čistý a aby jakékoli vnější otřepy byly odstraněny.
2. Vyšroubujte upínací objímku, vypáčte ji pomocí kleští a sejměte ji ze spojky.
3. Namontujte objímku na konec trubky. Nepřehlédněte fakt, že upínací objímka je pevná, a že vypáčení pomocí kleští vydrží. Proto jakmile vytáhnete šroub a násilně otevřete objímku, zasuňte hlavici šroubu do meze-ry před tím, než kleště dáte pryč, aby držely příchytky oddělené.
4. Stlačením smontujte trubku a spojku až k pojistné drážce.
5. Spojte znovu upínací objímku se spojkou tak, aby pojistná drážka na opěrné objímce spojky zabírala s upínací objímkou.
6. Namažte závity na šroubu a podložku vhodným mazivem a vložte šroub do jeho polohy. Utáhněte tak, aby se vnější objímky spojily.

Poznámka:

- Vzhledem k tomu, že matice, šroub a podložka jsou vyrobeny z kyselinovzdorné nerez oceli, závity a podložka se **musí** nama-
zat.
- Pro správné smontování zabezpečte spoj podle pokynů, které jsou přiloženy ke svěrné spojkce PE-Xa.
- O-kroužky se používají k utěsnění všech spojů v sortimentu svorek PE-Xa a jsou dodávány s tvarovkami. Pokud má být spojka přimontována k nějaké jiné komponentě, utěsněte šroubovaný spoj pomocí konopné příže, nebo sloučeniny na bázi lněného oleje.
- Pro další informace o výrobku se prosím obraťte na Uponor.

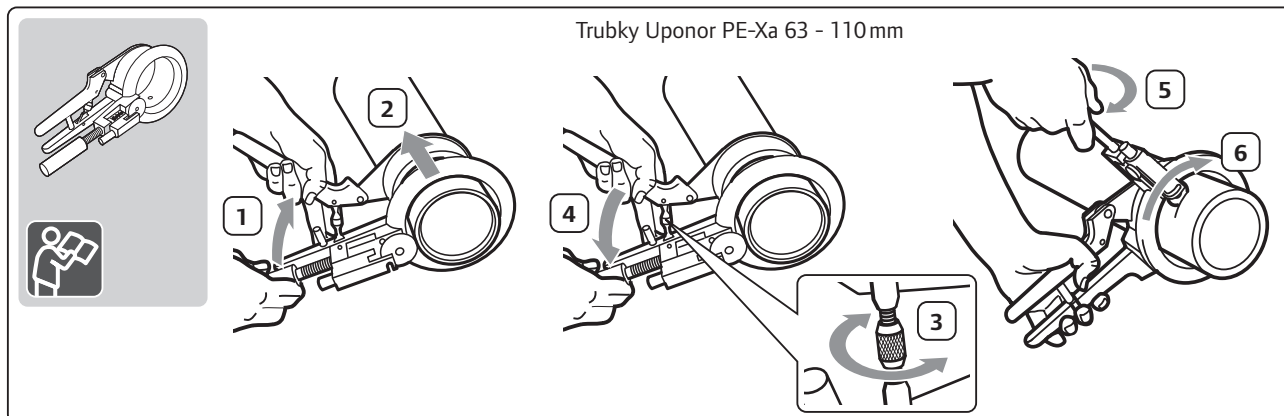


T-kus
Uponor

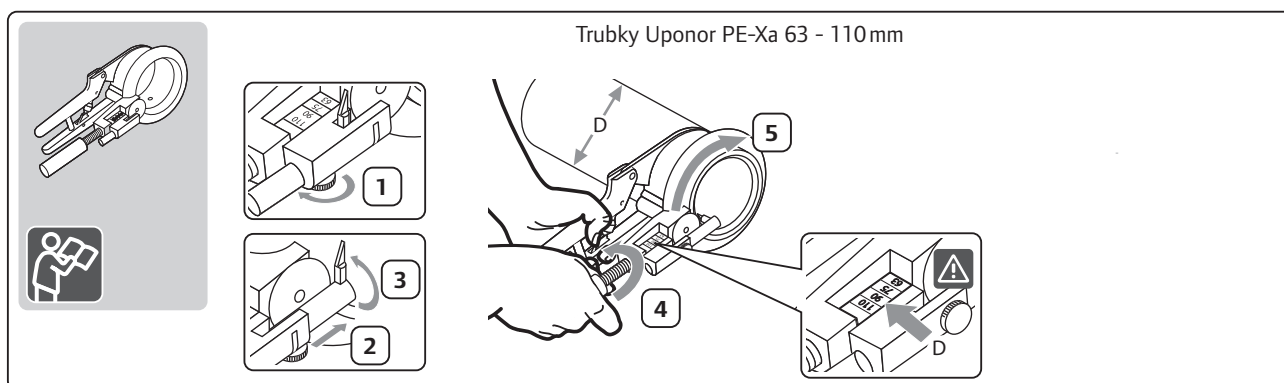
Montážní pokyny

Trubky Uponor PE-Xa 63 - 110 mm

1. Řezání



2. Odhraňování



3. Montáž svěrné tvarovky Uponor

