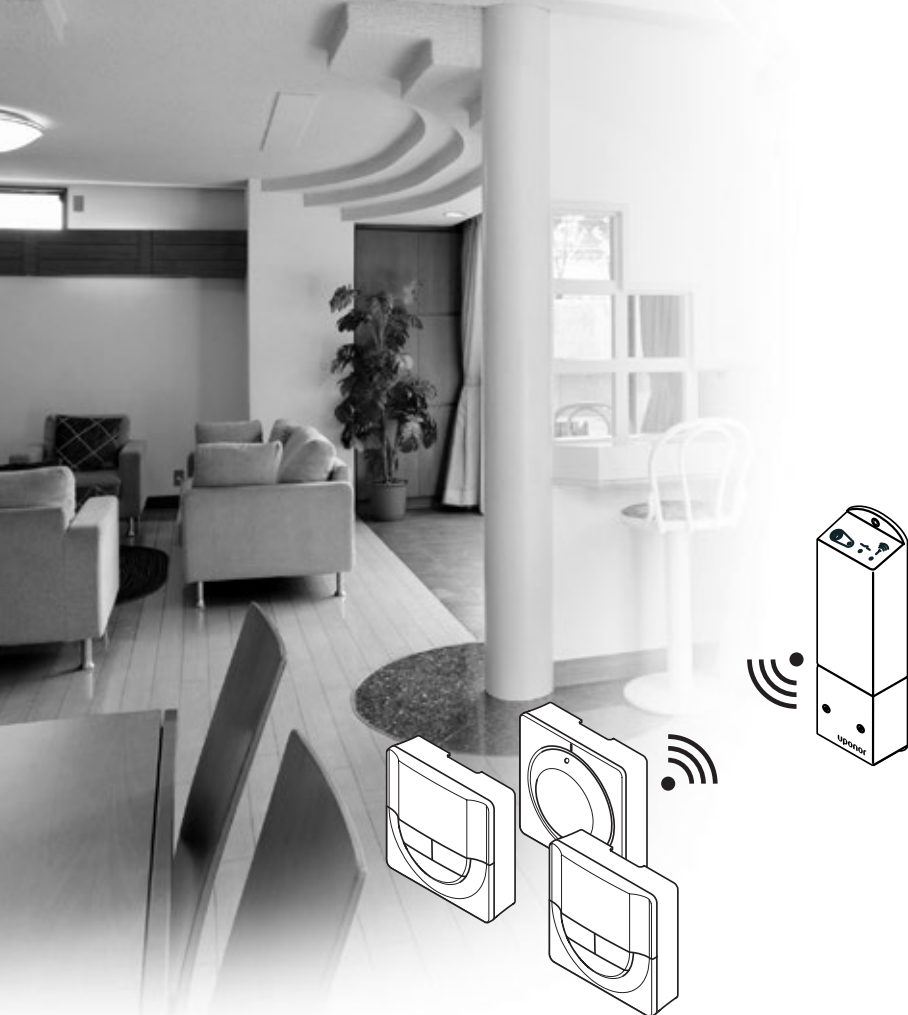


Uponor



Uponor Fluvia T Controller Push 12

M-161

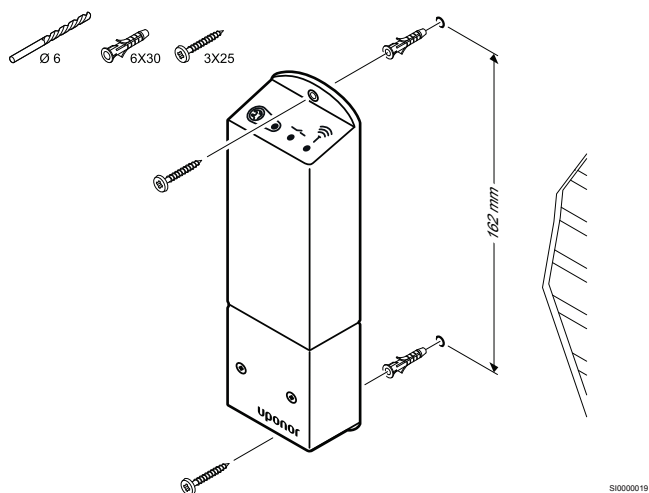
9 Installera Uponor Smatrix Wave-relämodul

9.1 Placering av relämodulen

Använd följande riktlinjer för placering inför monteringen av relämodulen:

- Placera relämodulen nära fjärrkomponenten – om möjligt alldeles ovanför den (om det kan droppa vatten från komponenten). Kontrollera placeringen av eluttag med 230 V AC, eller om lokala regler kräver det, kopplingsdosor anslutna till elnätet.
- Se till att relämodulen är skyddad från rinnande och droppande vatten.
- Kontrollera att det är lätt att ta bort relämodulens lock.
- Kontrollera att det går lätt att komma åt anslutningar och kontakter.

9.2 Montera relämodulen på väggen



Använd skruvar och skruvpluggar för att montera relämodulen på väggen.

9.3 Anslut utgången till relämodulen

Relämodulen ger reglercentralen tillgång till två extra utgångsreläer och ökar därigenom antalet tillgängliga reläer till fyra. Det ger möjlighet att fjärrstyra komponenter (inom räckhåll för radiokommunikation) som annars skulle behöva anslutas via kabel till reglercentralen och/eller ansluta upp till fyra komponenter till en enda reglercentral.

Om fler än en reglercentral används i systemet kan en relämodul per reglercentral användas. Funktionen aktiveras i **Installatörsinställn.** under konfigurationen (kräver en kommunikationsmodul).



Försiktigt!

Om du ändrar statusen för pumpstyrningen och/eller Tillåt kyla (i Uponor Smatrix-appen, kräver kommunikationsmodul) får alla reläer automatiskt inställningen **Ej konfigurerad**. Detta måste då konfigureras igen.



OBS!

I system med flera reglercentraler (konfigurerade i master-/underroller) är alla reläer som standard inställda på **Ej konfigurerad**. Detta måste konfigureras under installationen.



OBS!

Relämodulen kan inte strömförsörja utgången.



OBS!

Relämodulen styr utgången via en slutande kontakt på kopplingsplinten.



OBS!

Utgångens elektriska kretsar måste skyddas med en säkring med högst 8 A märkström.



OBS!

Studera dokumentationen från leverantören av den aktuella komponenten och tillhörande Uponor-kopplingsschema innan du ansluter komponenten.

En relämodul som är registrerad till masterreglercentralen kan ställas in på en av följande kombinationer. En kommunikationsmodul krävs för att ändra reläernas konfiguration från standardvärdena.

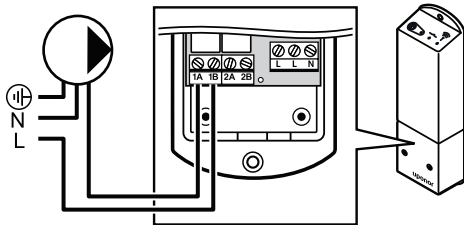
Relä 1 (PUMP)	Relä 2 (PANNA)
Cirkulationspump (standard) ¹⁾	Panna (standard)
Cirkulationspump ¹⁾	Omkoppling värme/kyla ³⁾
Cirkulationspump ¹⁾	Avfuktare ⁵⁾
Kylaggregat ¹⁾³⁾	Panna
Cirkulationspump ¹⁾	Komfort/ECO ⁶⁾
Ej konfigurerad	Ej konfigurerad

En relämodul som är registrerad till underreglercentralen kan ställas in på en av följande kombinationer. En kommunikationsmodul krävs för att konfigurationen ska kunna göras.

Relä 1 (PUMP)	Relä 2 (PANNA)
Cirkulationspump ²⁾	Omkoppling värme/kyla ⁴⁾
Cirkulationspump ²⁾	Avfuktare ⁵⁾
Ej konfigurerad	Ej konfigurerad

- 1) Funktionen är endast tillgänglig när Pumpstyrning är inställd på Individuell eller Gemensam.
- 2) Funktionen är endast tillgänglig när Pumpstyrning är inställd på Individuell – annars visas "Används ej" i Uponor Smatrix Pulse-appen.
- 3) Funktionen är endast tillgänglig när kyla är aktiverad.
- 4) Funktionen är endast tillgänglig när kyla är aktiverad – annars visas "Används ej" i Uponor Smatrix Pulse-appen.
- 5) Funktionen är endast tillgänglig när styrning av relativ luftfuktighet är aktiverad (i kyläge, inga fläktkonvektorer).
- 6) Den här funktionen används även vid anslutning av en ventilationsenhet.

Ansluta cirkulationspump



WD000009

STOP

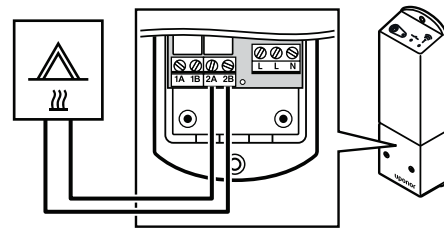
Varning!
Risk för elektriska stötar! Elektrisk installation och service innanför skyddskåpor där spänningar på 230 V AC finns, måste utföras under överinseende av en behörig elektriker.

!

OBS!
Om systemet innehåller en kommunikationsmodul kontrollerar du att relä 1 i relämodulen är inställt på **Cirkulationspump** i **Installatörsinställn..**

1. Relämodulen och cirkulationspumpen måste vara fränkopplade från elnätet.
2. Anslut L-ledaren från/till pumpen till den anslutning som är märkt med **1A** och **1B**.

Anslutning av panna



WD000010

STOP

Varning!
Risk för elektriska stötar! Elektrisk installation och service innanför skyddskåpor där spänningar på 230 V AC finns, måste utföras under överinseende av en behörig elektriker.

!

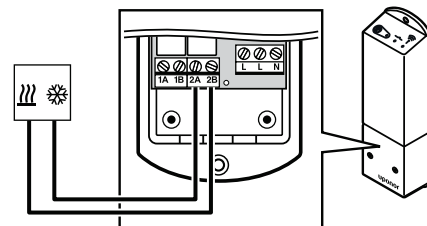
OBS!
Den här anslutningen kräver en ingång för detektering av slutande kontakt på pannan.

!

OBS!
Om systemet innehåller en kommunikationsmodul kontrollerar du att relä 2 i relämodulen är inställt på **Panna** i **Installatörsinställn..**

1. Relämodulen och pannan måste vara fränkopplade från elnätet.
2. Anslut kabeln till/från pannan till anslutningarna **2A** och **2B** på relämodulen.

Anslutning av värme/kyla (kräver kommunikationsmodul)



WD000011

STOP

Varning!
Risk för elektriska stötar! Elektrisk installation och service innanför skyddskåpor där spänningar på 230 V AC finns, måste utföras under överinseende av en behörig elektriker.

!

OBS!
Den här anslutningen kräver en ingång för detektering av slutande kontakt på den komponent som producerar värme/kyla.

!

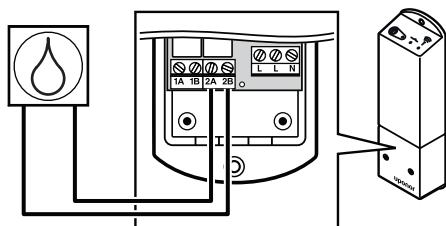
OBS!
Den här reläfunktionen kräver en kommunikationsmodul och måste ställas in i **Installatörsinställn.** under den första konfigurationen eller via meny **Systeminställningar**.

!

OBS!
Om systemet innehåller en kommunikationsmodul kontrollerar du att relä 2 i relämodulen är inställt på **Omkoppling värme/kyla** i **Installatörsinställn.** och att kyla är tillgänglig i systemet.

1. Relämodulen och reläet för värme/kyla måste vara fränkopplade från elnätet.
2. Anslut kabeln till/från den komponent som producerar värme/kyla till anslutningarna **2A** och **2B** på relämodulen.

Ansluta avfuktare (kräver en kommunikationsmodul)



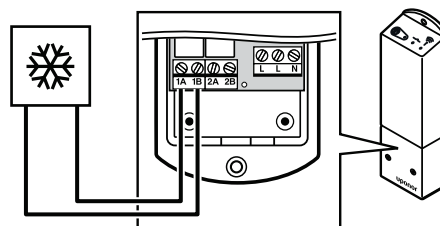
WD0000014

	Varning! Risk för elektriska stötar! Elektrisk installation och service innanför skyddskåpor där spänningar på 230 V AC finns, måste utföras under överinseende av en behörig elektriker.
	OBS! Den här anslutningen kräver en ingång för detektering av slutande kontakt på avfuktaren.
	OBS! Den här reläfunktionen kräver en kommunikationsmodul och måste ställas in i Installatörsinställn. under den första konfigurationen eller via menyn Systeminställningar .
	OBS! Om systemet innehåller en kommunikationsmodul kontrollerar du att relä 2 i relämodulen är inställt på Avfuktare i Installatörsinställn.

Avfuktaren startar när börvärdet för relativ luftfuktighet uppnås (när systemet är i kyläge). Den stannar när den minsta körtiden på 30 minuter har uppnåtts och när den relativa luftfuktigheten har sjunkit under den definierade hysteresen för luftfuktighet.

1. Relämodulen och avfuktaren måste vara fränkopplade från elnätet.
2. Anslut kabeln till/från avfuktaren till anslutning **2A** och **2B** på relämodulen.

Ansluta ett kylaggregat (kräver kommunikationsmodul)



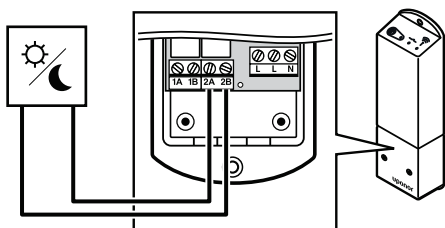
WD0000013

	Varning! Risk för elektriska stötar! Elektrisk installation och service innanför skyddskåpor där spänningar på 230 V AC finns, måste utföras under överinseende av en behörig elektriker.
	OBS! Den här anslutningen kräver en ingång för detektering av slutande kontakt på kylaggregatet.
	OBS! Den här reläfunktionen kräver en kommunikationsmodul och måste ställas in i Installatörsinställn. under den första konfigurationen eller via menyn Systeminställningar .
	OBS! Om systemet innehåller en kommunikationsmodul kontrollerar du att relä 1 i relämodulen är inställt på Kylaggregat i Installatörsinställn.

Kylaggregatet startar om det finns ett kylbehov i kyläge. Det stannar när kylbehovet är uppnått.

1. Relämodulen och kylaggregatet måste vara fränkopplade från elnätet.
2. Anslut kabeln till/från kylaggregatet till anslutning **1A** och **1B** på relämodulen.

Ansluta Komfort/ECO (kräver en kommunikationsmodul)



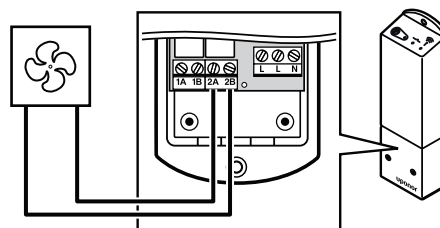
WD000016

	Varning! Risk för elektriska stötar! Elektrisk installation och service innanför skyddskåpor där spänningar på 230 V AC finns, måste utföras under överinseende av en behörig elektriker.
	OBS! Den här anslutningen kräver att den andra enheten har en ingång för detektering av slutande kontakt.
	OBS! Den här reläfunktionen kräver en kommunikationsmodul och måste ställas in i Installatörsinställn. under den första konfigurationen eller via menyn Systeminställningar .
	OBS! Om systemet innehåller en kommunikationsmodul kontrollerar du att relä 2 i relämodulen är inställt på Komfort/ECO i Installatörsinställn.

Den externa komponenten ställs in på ECO-läge när reläet är slutet.

1. Relämodulen och den andra enheten måste vara fränkopplade från elnätet.
2. Anslut kabeln till/från den andra enheten till anslutningarna **2A** och **2B** på relämodulen.

Ansluta ventilationsenhet (kräver en kommunikationsmodul)



WD000012

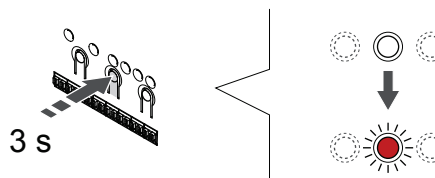
	Varning! Risk för elektriska stötar! Elektrisk installation och service innanför skyddskåpor där spänningar på 230 V AC finns, måste utföras under överinseende av en behörig elektriker.
	OBS! Den här anslutningen kräver att ventilationsenheten har en ingång för detektering av slutande kontakt.
	OBS! Den här reläfunktionen kräver en kommunikationsmodul och måste ställas in i Installatörsinställn. under den första konfigurationen eller via menyn Systeminställningar .
	OBS! Om systemet innehåller en kommunikationsmodul kontrollerar du att relä 2 i relämodulen är inställt på Komfort/ECO i Installatörsinställn.

Reläet är slutet när Uponor Smatrix-systemet är inställt på ECO-läget. Ventilationen måste konfigureras för att sänka hastigheten när ingången är slutet (ECO) och att växla tillbaka till den normala inställningen när ingången öppnas igen (Komfort).

1. Relämodulen och ventilationsenheten måste vara fränkopplade från elnätet.
2. Anslut kabeln till/från ventilationsenheten till anslutningarna **2A** och **2B** på relämodulen.

9.4 Registrera relämodulen till en reglercentral

1. Aktivera registreringsläget

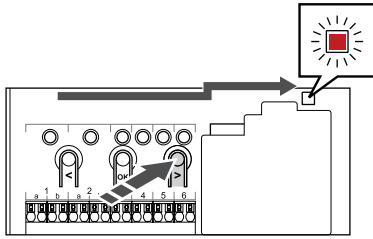


S8000066

Håll **OK**-knappen på reglercentralen intryckt till dess att lysdioden för kanal 1 (eller den första oregistrerade kanalen) blinkar röd.

	OBS! Vi rekommenderar att du registrerar minst en rumstermostat innan du registrerar en systemenhet.
	OBS! Se till att alla komponenter är anslutna till relämodulen före registrering.

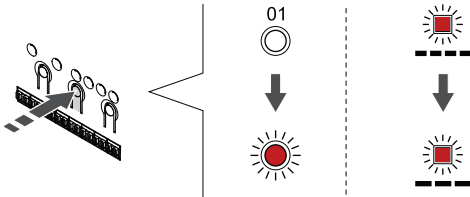
2. Flytta kanalmarkören till lysdioden för nätspänning



SI000082

Använd knapparna < och > för att flytta markören (lysdioden blinkar röd) till kontrolldioden för nätspänning.

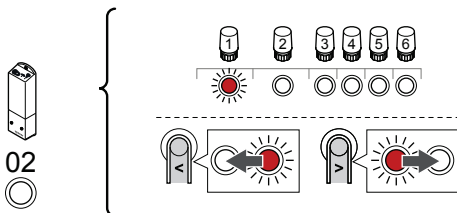
3. Aktivera systemenhetens registreringsläge



SI000083

Tryck på **OK**-knappen för att aktivera systemenhetens registreringsläge (lysdioden för nätspänning). Kontrolldioden för nätspänning börjar blinka med lång lystid, kort paus, lång lystid. Kanal 1 börjar blinka röd.

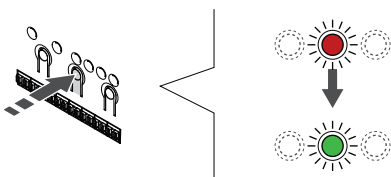
4. Välj en kanal



SI000080

Använd knapparna < och > för att flytta markören (lysdioden blinkar röd) till kanal 2.

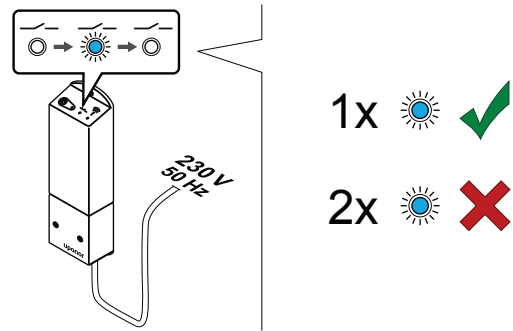
5. Lås den valda kanalen



SI000071

Tryck på **OK**-knappen för att välja kanalen för registrering. Lysdioden för den valda kanalen börjar blinka grön.

6. Starta relämodulen



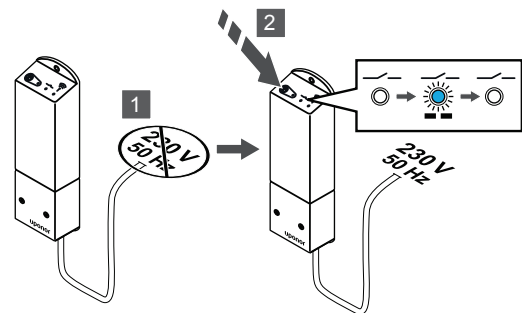
SI000040

Starta relämodulen och räkna hur många gånger lysdiod 2 (blå) blinkar för att kontrollera att den är i normalt driftläge.

Lysdiod 2: 1 blinkning = normal drift (standard)

Lysdiod 2: 2 blinkningar = extra tvåstegsfunktion för kylning

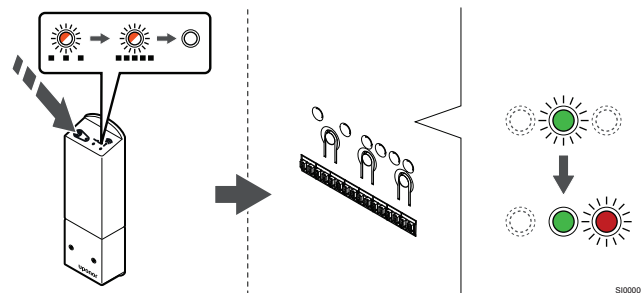
Ändra relämodulens driftläge



SI000041

1. Stäng av relämodulen och vänta i ca 10 sekunder.
2. Håll in knappen på relämodulen samtidigt som du startar den. Lysdiod 2 blinkar en gång (normalt driftläge).

7. Registrera relämodulen

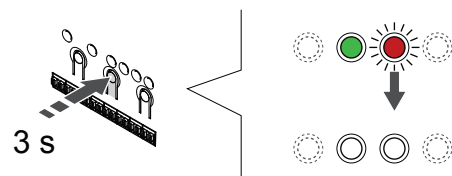


SI000081

Tryck på och håll ned registreringsknappen på relämodulen tills lysdioderna på modulen börjar blinka långsamt.

Lysdioden för den valda kanalen på reglercentralen lyser nu med fast grönt sken och lysdioderna på relämodulen börjar blinka snabbt igen för att sedan slockna efter några sekunder.

8. Avsluta registreringsläge



SI000078

Håll **OK**-knappen på reglercentralen intryckt i cirka tre sekunder till dess att de gröna lysdioderna slocknar för att avsluta registreringen och återgå till driftläget.

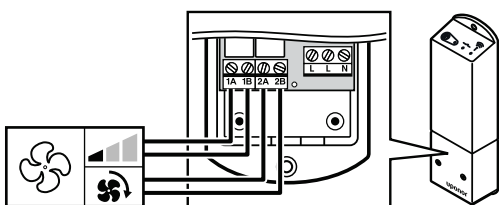
9.5 Använd relämodulen för att ansluta fläktkonvektorer

	Försiktigt! Uponor rekommenderar att du ansluter högst fyra fläktkonvektorer till varje reglercentral för att behålla systemets styrprestanda.
	Försiktigt! Kontrollera att inget styrdon är anslutet till den första rumskanalen i de rum där det finns fläktkonvektorer eftersom denna kanal används för att styra fläktkonvektorn.

Relämodulen kan användas för att styra fläktkonvektorer i ett rum.

Fläktkonvektorn ansluts till en relämodul som har registrerats till en kanal för en rumstermostat och aktiveras beroende på de inställningar som har gjorts i appen (kräver en kommunikationsmodul). När du väljer fläktkonvektorn i inställningarna för kyla i appen väljer du den första rumskanalen för den registrerade termostaten.

Ansluta en fläktkonvektor till relämodulen



WD000017

	Varning! Risk för elektriska stötar! Elektrisk installation och service innanför skyddskåpor där spänningar på 230 V AC finns, måste utföras under överinseende av en behörig elektriker.
	OBS! Den här anslutningen kräver att fläktkonvektorn har ingångar för detektering av slutande kontakt.
	OBS! Den här reläfunktionen kräver en kommunikationsmodul och måste ställas in i Installatörsinställn. under den första konfigurationen eller via menyn Systeminställningar.

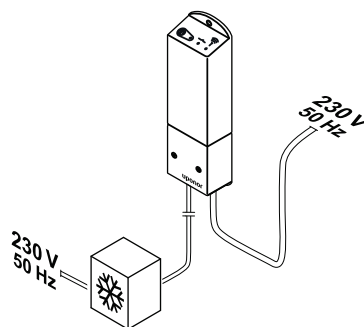
Systemet kan styra en fläktkonvektor per termostatkanal.

Fläktkonvektorn startas och körs med låg hastighet när reläerna sluts.

1. Relämodulen och ventilationsenheten måste vara fränkopplade från elnätet.
2. Anslut kabeln för hastighetsreglering av fläktkonvektorn till anslutningen **1A** och **1B** på relämodulen.
3. Anslut kabeln för start/stopp av fläktkonvektorn till anslutningen **2A** och **2B** på relämodulen.

Registrera en relämodul med en ansluten fläktkonvektor till en termostat

Anslutning till elnätet

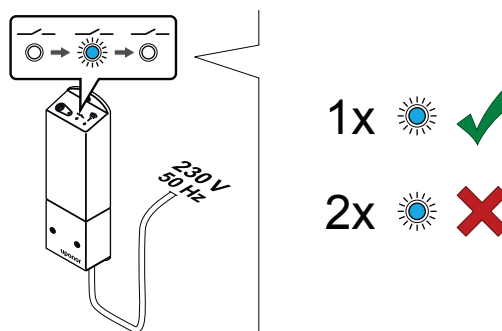


S1000044

	Varning! Risk för elektriska stötar! Elektrisk installation och service innanför skyddskåpor där spänningar på 230 V AC finns, måste utföras under överinseende av en behörig elektriker.
--	---

Anslut nätkablarna från relämodulen och kylkomponenterna till ett uttag med 230 V AC, eller om lokala regler kräver det, till en kopplingsdosa.

Starta relämodulen



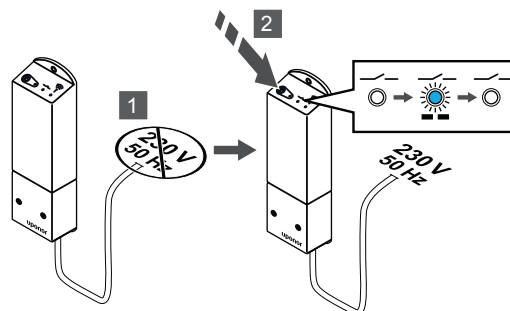
S1000040

Starta relämodulen och räkna hur många gånger lysdiod 2 (blå) blinkar för att kontrollera att den är i normalt driftläge.

Lysdiod 2: 1 blinkning = normal drift (standard)

Lysdiod 2: 2 blinkningar = extra tvåstegsfunktion för kylning

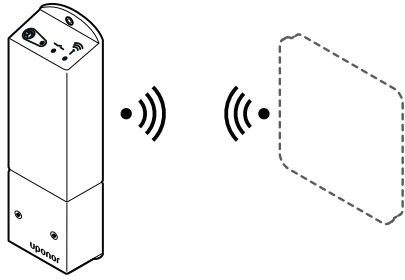
Ändra relämodulens driftläge



S1000041

1. Stäng av relämodulen och vänta i ca 10 sekunder.
2. Håll in knappen på relämodulen samtidigt som du startar den. Lysdiod 2 blinkar en gång (normalt driftläge).

Registrera relämodulen till termostaten



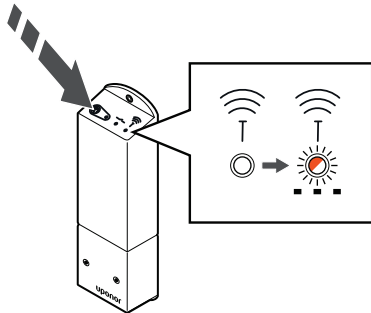
OBS!

Om ingen knapp på termostaten trycks in inom cirka åtta sekunder när en undermeny är öppen sparas det aktuella värdet och programvaran återgår till inställningsmenyn. Efter cirka 60 sekunder återgår den till driftläget.

Registrera relämodulen till en termostat (som redan registrerats till en reglercentral i systemet) via inställningsmeny **09** i termostaten.

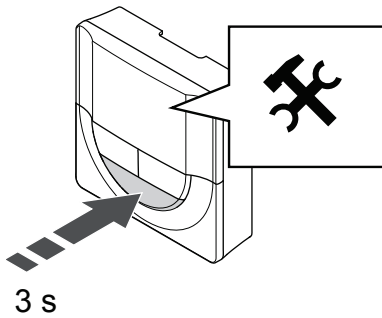
Registrera relämodulen till en T-166/T-168-termostat

1. ÖPPNA RELÄMODULENS REGISTRERINGSLÄGE



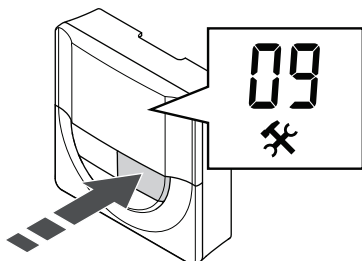
Tryck på och håll ned registreringsknappen på relämodulen tills lysdioderna på modulen börjar blinka långsamt.

2. ÖPPNA INSTÄLLNINGSMENYN



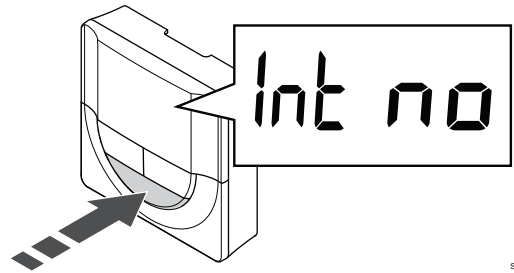
Håll **OK** knappen intryckt under cirka tre sekunder. Inställningsikonen och menynummer visas i övre högra hörnet på displayen.

3. ÖPPNA MENY 09



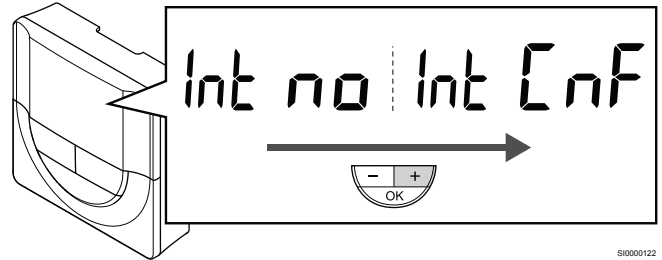
Använd knapparna - och + för att ändra siffrorna till **09**. Texten **Int no** visas.

4. ÖPPNA LÄGET FÖR REDIGERING AV PARAMETRAR



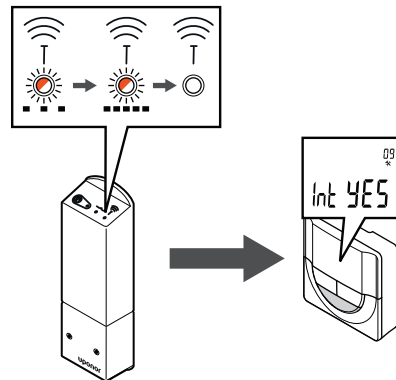
Tryck på **OK** för att öppna parameterredigeringsläget (parametern börjar blinka).

5. REGISTRERA TERMOSTATEN TILL RELÄMODULEN



Använd knapparna - och + för att ändra **Int no** till **Int CNF**.

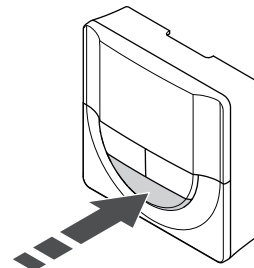
6. REGISTRERING



Anslutningssymbolen på termostatsens display börjar blinka för att visa att registreringsprocessen har påbörjats.

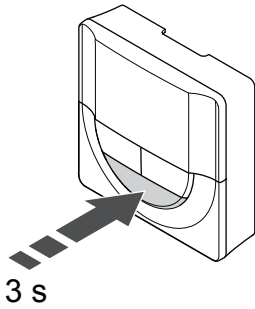
Texten **Int YES** visas på termostatsens display och lysdioderna på relämodulen börjar blinka snabbt igen för att sedan släckas efter några sekunder.

7. BEKRÄFTA REGISTRERINGEN



Tryck på **OK** för att bekräfta parameterändringen.

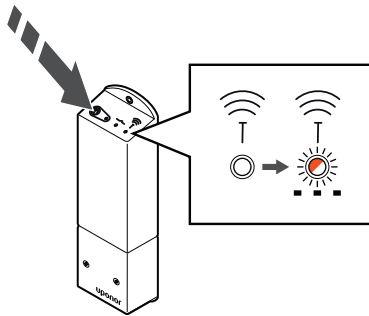
8. AVSLUTA INSTÄLLNINGSMENYN



Håll **OK** och håll den intryckt i tre sekunder för att lämna inställningsmenyn.

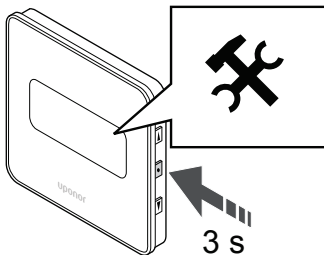
Registrera modulen till en T-169-termostat

1. ÖPPNA RELÄMODULENS REGISTRERINGSLÄGE



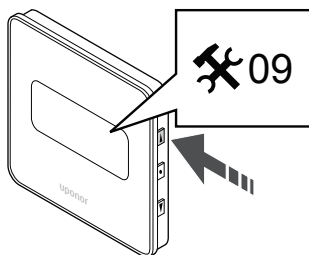
Tryck på och håll ned registreringsknappen på relämodulen tills lysdioderna på modulen börjar blinka långsamt.

2. ÖPPNA INSTÄLLNINGSMENYN



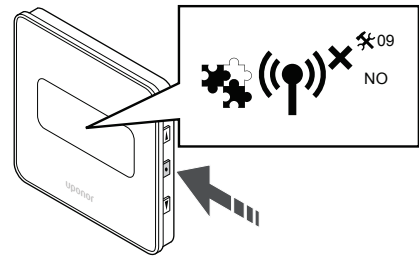
Håll **OK** knappen intryckt under cirka tre sekunder. Inställningsikonen och menynummer visas i övre högra hörnet på displayen.

3. ÖPPNA MENY 09



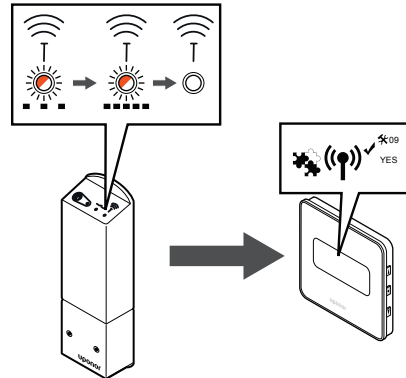
Använd knapparna **▲** och **▼** för att ändra siffrorna till **09**. Texten **Int no** visas.

4. ÖPPNA LÄGET FÖR REDIGERING AV PARAMETRAR



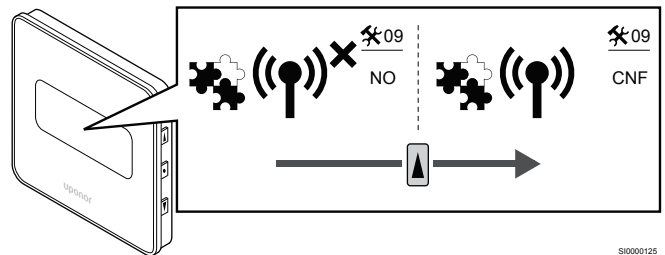
Tryck på **OK** för att öppna parameterredigeringsläget (parametern börjar blinka).

5. REGISTRERA TERMOSTATEN TILL RELÄMODULEN



Använd knapparna **▲** och **▼** för att ändra **Int no** till **Int CNF**.

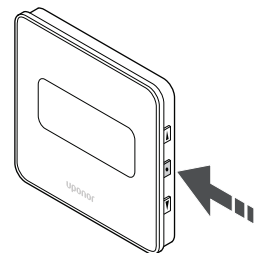
6. REGISTRERING



Anslutningsymbolen visas på termostatsens display för att ange att registreringsprocessen startar.

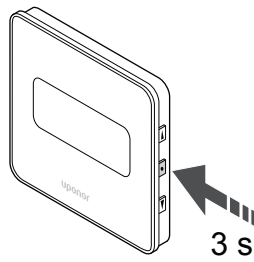
Texten **Int YES** visas på termostatsens display och lysdioderna på relämodulen börjar blinka snabbt igen för att sedan släckas efter några sekunder.

7. BEKRÄFTA REGISTRERINGEN



Tryck på **OK** för att bekräfta parameterändringen.

8. AVSLUTA INSTÄLLNINGSMENYN



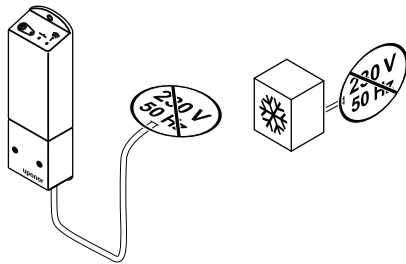
S1000019

Håll **OK** och håll den intryckt i tre sekunder för att lämna inställningsmenyn.

9.6 Använda en relämodul för den tidsfördröjda extra tvåstegsfunktionen för kylning (kräver kommunikationsmodul)

Relämodulen kan användas för tvåstegsfunktionen för kylning. Läs *Kylfunktion.*, Sida 13 för mer information.

Kontrollera att nätspänningen är fränslagen



S1000042

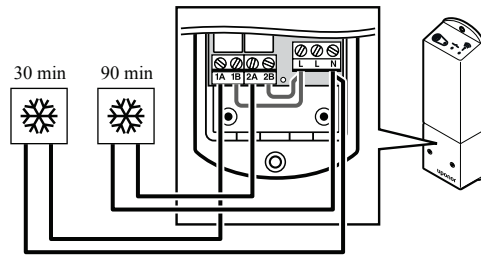


Varning!

Risk för elektriska stötar! Elektrisk installation och service innanför skyddskåpor där spänningar på 230 V AC finns, måste utföras under överinseende av en behörig elektriker.

Kontrollera att strömmen till relämodulen och kylkomponenterna är avstängd.

Anslut extra kyla



S1000043



Varning!

Risk för elektriska stötar! Elektrisk installation och service innanför skyddskåpor där spänningar på 230 V AC finns, måste utföras under överinseende av en behörig elektriker.



OBS!

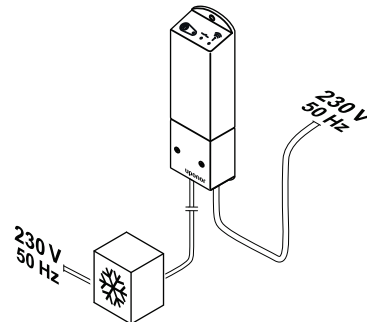
Den här anslutningen kräver en ingång för detektering av slutande kontakt på den komponent som producerar värme/kyla.

Anslut kabeln till/från komponenten som producerar sekundär kyla till en av reläerna i relämodulen.

Relä 1 (fördröjning 30 min.): 1A och N

Relä 2 (fördröjning 90 min.): 2A och N

Anslutning till elnätet



S1000044

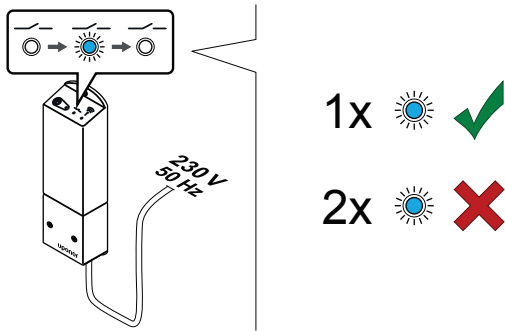


Varning!

Risk för elektriska stötar! Elektrisk installation och service innanför skyddskåpor där spänningar på 230 V AC finns, måste utföras under överinseende av en behörig elektriker.

Anslut nätkablarna från relämodulen och kylkomponenterna till ett uttag med 230 V AC, eller om lokala regler kräver det, till en kopplingsdosa.

Kontrollera relämodulens driftläge

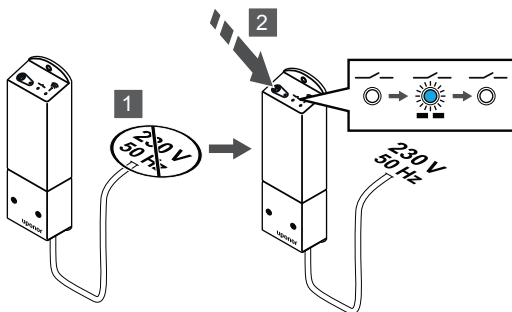


Starta relämodulen och räkna hur många gånger lysdiod 2 (blå) blinkar för att kontrollera att den extra tvåstegsfunktionen för kylning är aktiverad.

Lysdiod 2 1 blinkning = normal drift (standard)

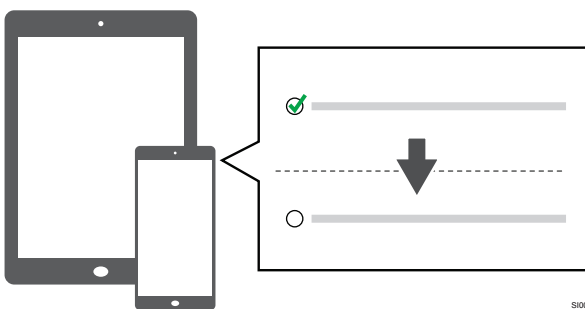
Lysdiod 2 2 blinkningar = extra tvåstegsfunktion för kylning

Ändra relämodulens driftläge



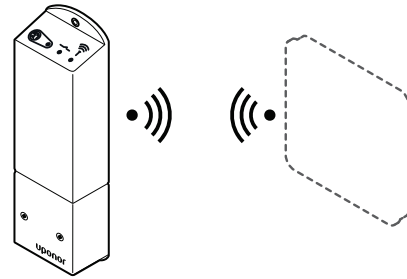
1. Stäng av relämodulen och vänta i ca 10 sekunder.
2. Håll in knappen på relämodulen samtidigt som du startar den. Lysdiod 2 blinkar två gånger (läget för extra tvåstegsfunktion för kylning).

Inaktivera autobalansering



Inaktivera autobalansering i **Installatörsinställn..**

Registrera relämodulen till termostaten



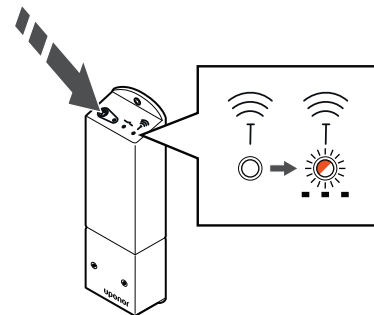
OBS!

Om ingen knapp på termostaten trycks in inom cirka åtta sekunder när en undermeny är öppen sparas det aktuella värdet och programvaran återgår till inställningsmenyn. Efter cirka 60 sekunder återgår den till driftläget.

Registrera relämodulen till en termostat (som redan registrerats till en reglercentral i systemet) via inställningsmeny **09** i termostaten.

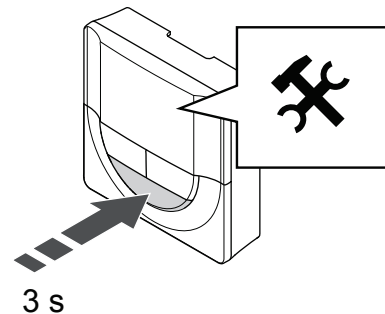
Registrera relämodulen till en T-166/T-168-termostat

1. Öppna relämodulens registreringsläge



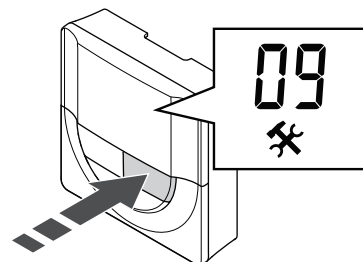
Tryck på och håll ned registreringsknappen på relämodulen tills lysdioderna på modulen börjar blinka långsamt.

2. Öppna inställningsmenyn



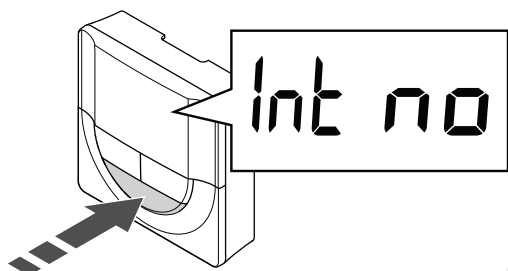
Håll **OK** knappen intryckt under cirka tre sekunder. Inställningsikonen och menynummer visas i övre högra hörnet på displayen.

3. Öppna meny 09



Använd knapparna - och + för att ändra siffrorna till **09**. Texten **Int no** visas.

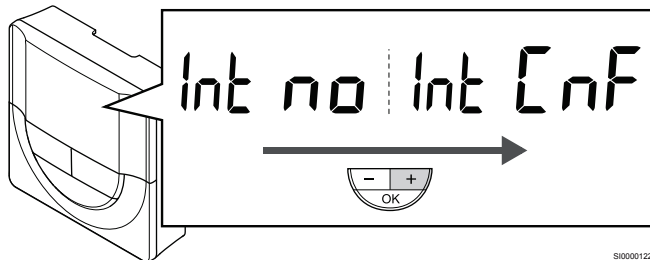
4. Öppna läget för redigering av parametrar



SI0000121

Tryck på **OK** för att öppna parameterredigeringsläget (parametern börjar blinka).

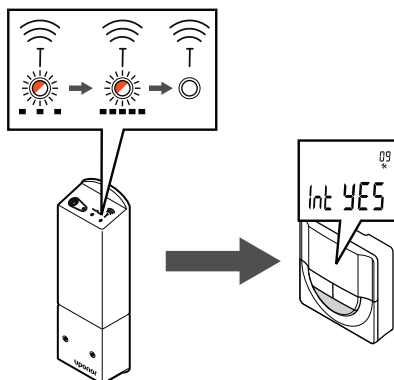
5. Registrera termostaten till relämodulen



SI0000122

Använd knapparna - och + för att ändra **Int no** till **Int CNF**.

6. Registrering

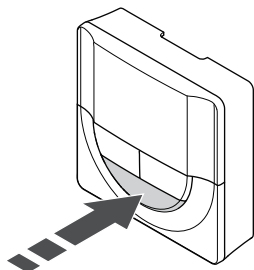


SI0000128

Anslutningsymbolen på termostatens display börjar blinka för att visa att registreringsprocessen har påbörjats.

Texten **Int YES** visas på termostatens display och lysdioderna på relämodulen börjar blinka snabbt igen för att sedan släckas efter några sekunder.

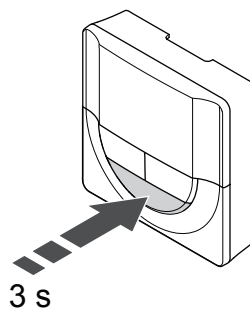
7. Bekräfta registreringen



SI0000111

Tryck på **OK** för att bekräfta parameterändringen.

8. Avsluta inställningsmenyn

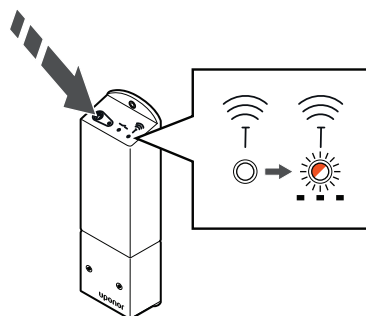


SI0000112

Håll **OK** och håll den intryckt i tre sekunder för att lämna inställningsmenyn.

Registrera modulen till en T-169-termostat

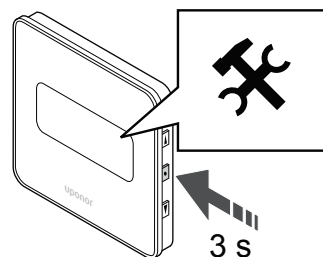
1. Öppna relämodulens registreringsläge



SI0000127

Tryck på och håll ned registreringsknappen på relämodulen tills lysdioderna på modulen börjar blinka långsamt.

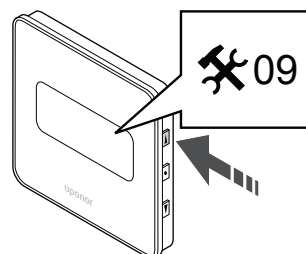
2. Öppna inställningsmenyn



SI0000114

Håll **OK** knappen intryckt under cirka tre sekunder. Inställningsikonen och menynummer visas i övre högra hörnet på displayen.

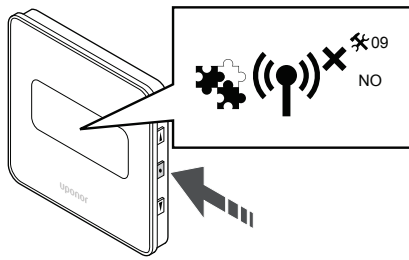
3. Öppna meny 09



SI0000123

Använd knapparna **▲** och **▼** för att ändra siffrorna till **09**. Texten **Int no** visas.

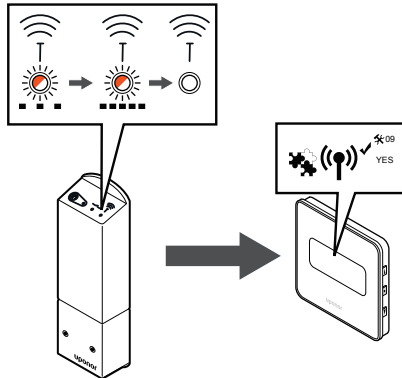
4. Öppna läget för redigering av parametrar



SI0000124

Tryck på **OK** för att öppna parameterredigeringsläget (parametern börjar blinka).

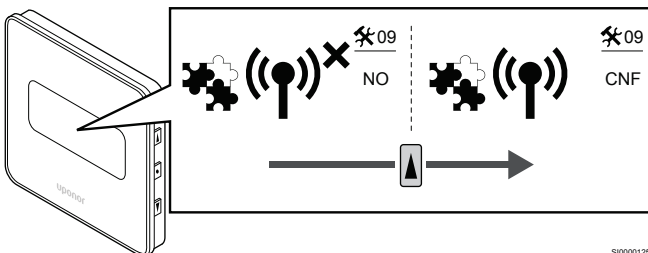
5. Registrera termostaten till relämodulen



SI0000155

Använd knapparna **▲** och **▼** för att ändra **Int no** till **Int CNF**.

6. Registrering

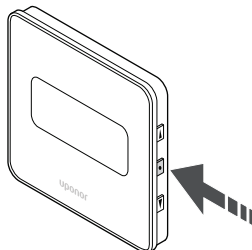


SI0000125

Anslutningssymbolen visas på termostatsens display för att ange att registreringsprocessen startar.

Texten **Int YES** visas på termostatsens display och lysdioderna på relämodulen börjar blinka snabbt igen för att sedan släckas efter några sekunder.

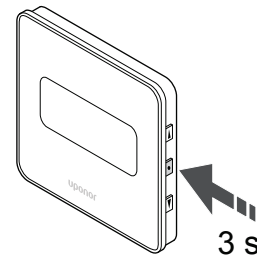
7. Bekräfta registreringen



SI0000118

Tryck på **OK** för att bekräfta parameterändringen.

8. Avsluta inställningsmenyn



SI0000119

Håll **OK** och håll den intryckt i tre sekunder för att lämna inställningsmenyn.