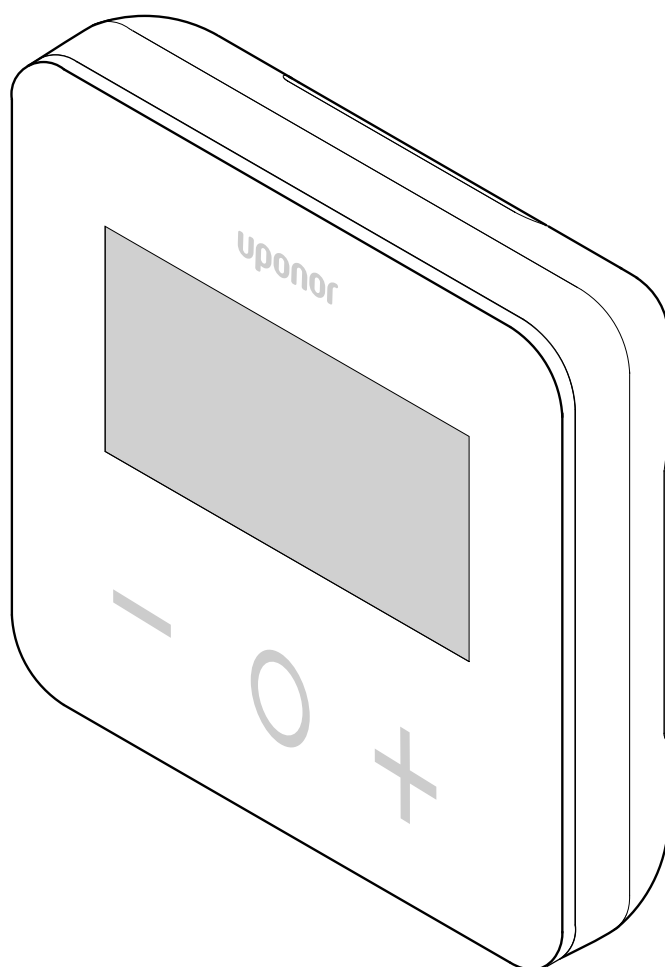


Uponor Base -näytöllinen huonetermostaatti T-27

FI Asennus- ja käyttöopas



Sisällysluettelo

1	Tekijänoikeudet ja vastuuvapauslauseke.....	3
2	Johdanto.....	4
2.1	Turvallisuusohjeet.....	4
2.2	Tuotteen oikea hävittämistapa (sähkö- ja elektroniikkaromu).....	4
3	Uponor Base -näytöllinen huonetermostaatti T-27 230v kuvaus.....	5
3.1	Huonetermostaatin ominaisuudet.....	5
3.2	Järjestelmäyhteensopivuus.....	5
4	Asentaminen.....	6
4.1	Huonetermostaatin sijoittaminen.....	6
4.2	Asennusvaiheet.....	6
5	Käyttäminen.....	9
5.1	Käynnistä huonetermostaatti.....	9
5.2	LCD-näyttöjen kuvaukset.....	9
5.3	Näytä lämpötilat (Comfort/ECO).....	10
5.4	Lämpötilan asetusarvo (Comfort/ECO).....	10
5.5	Asetukset.....	10
5.6	Lämmitys-/viilennystila.....	11
5.7	Comfort/ECO-tilat.....	11
5.8	ECO-tilan alennuslämpötila.....	11
5.9	Säädön valinta.....	12
5.10	Lattian lämpötilan maksimirajoitus.....	12
5.11	Lattian lämpötilan minimirajoitus.....	12
5.12	Huoneanturin kalibrointi.....	12
5.13	Ulkoisen anturin kalibrointi.....	12
5.14	Painikkeiden ja näytön lukitus.....	13
5.15	Ohjelmaversio.....	13
5.16	Lämpötilan asetusalueen minimiarvo.....	14
5.17	Lämpötilan asetusalueen maksimiarvo.....	14
5.18	Hystereesiarvo.....	14
5.19	Oletusasetusten palauttaminen.....	14
6	Vianmääritys.....	15
6.1	Lämpötilan mittausvirheet.....	15
7	Tekniset tiedot.....	16
7.1	Tekniset tiedot.....	16
7.2	Mitat.....	16
7.3	Kytkenäkaavio.....	16
7.4	Valikoiden kuvaus.....	17

1 Tekijänoikeudet ja vastuuvapauslauseke

Uponor on laatinut tämän asennus- ja käyttöoppaan ja koko sen sisällön vain tietojen antamiseksi. Oppaan sisältö (piirroksat, logot, kuvakkeet, teksti ja kuvat mukaan lukien) on tekijänoikeuksien alainen ja maailmanlaajuisten tekijänoikeus- ja sopimusehtolakien suojaama. Käyttämällä opasta sitoudut noudattamaan kaikkia maailmanlaajuisia tekijänoikeuslakeja. Minkä tahansa tämän oppaan sisältämien osien muuttaminen tai käyttäminen muuhun tarkoitukseen on rikkomus Uponorin tekijänoikeuksia, tavaramerkkiä tai muita omistusoikeuksia vastaan.

Oppaan lähtökohtana on, että turvallisuustoimenpiteitä noudatetaan täysimääräisesti ja että Uponor-säätöjärjestelmä sekä sen komponentit, jotka on käsitelty oppaassa:

- oppaan kuvaileman järjestelmän ja kaikki sen sisältämät komponentit valitsee, suunnittelee ja asentaa sekä käynnistää valtuutettu ja ammattitaitoinen suunnittelija ja asentaja (asennushetkellä) voimassa olevien, Uponorin toimittamien asennusohjeiden sekä kaikkien sovellettavissa olevien rakennus- ja putkityömääräysten ja muiden vaatimusten ja ohjeiden mukaisesti;
- kyseistä järjestelmää tai mitään sen osaa ei ole altistettu (tilapäisesti tai jatkuvasti) tuotteeseen painettujen tai Uponorin toimittamissa ohjeissa ilmoitettujen lämpötila-, paine- ja/tai jänniterajoitusten ulkopuolisille olosuhteille;
- kyseinen järjestelmä ja kaikki sen osat pidetään alkuperäisessä asennuspaikassa eikä niitä korjata, uudelleensijoiteta tai muuteta ilman Uponorin kirjallista hyväksyntää;
- kyseinen järjestelmä ja kaikki sen osat on liitetty juomavesikelpoiseen laitteistoon tai vastaaviin putki-, lämmitys- ja/tai viilennystuotteisiin, jotka Uponor on hyväksynyt tai määrittänyt sopiviksi;
- kyseistä järjestelmää tai mitään sen osaa ei liitetä tai käytetä muiden kuin Uponorin tuotteiden, osien tai komponenttien kanssa, ellei Uponor ole nimenomaisesti hyväksynyt tai määrittänyt niitä sopiviksi; ja että
- kyseisessä järjestelmässä tai missään osassa ei näy merkkejä muuttamisesta, väärinkäytöstä, riittämättömästä kunnossapidosta, epäasiallisesta varastoinnista, laiminlyönneistä tai tahattomista vaurioista ennen asennusta ja järjestelmän käyttöönottoa.

Vaikka Uponor on tehnyt kaikkensa tämän oppaan tietojen oikeellisuuden varmistamiseksi, se ei kuitenkaan vakuuta tai takaa minkään tässä esitetyn tiedon oikeellisuutta. Uponor pidättää oikeuden muuttaa tässä oppaassa ilmoitettuja tietoja ja kuvauksia tai lopettaa kuvattujen Uponor-tuotteiden valmistamisen koska tahansa ilman ennakkoilmoitusta tai velvoitteita. Opas on laadittu "sellaisena kuin se on", ilman mitään suoraa tai epäsuoraa takuuta. Tiedon oikeellisuus tulee tarkastaa puolueettoman henkilön toimesta ennen kuin sitä käytetään millään tavoin.

Uponor sanoutuu irti täydessä lainsäädännön sallimassa laajuudessa kaikista suorista ja epäsuorista takuista, epäsuorat takuut kaupakelpoisuudesta, soveltuvuudesta tiettyyn tarkoitukseen sekä loukkaamattomuudesta mukaan lukien mutta niihin rajoittumatta.

Tämä vastuuvapauslauseke käsittää oppaan tarkkuuden, luotettavuuden ja oikeellisuuden, mutta ei rajoitu niihin.

Missään olosuhteissa Uponoria ei voi pitää vastuussa mistään epäsuorista, erityisistä, satunnaisista tai seurannallisista vahingoista tai menetyksistä, jotka ovat aiheutuneet materiaalien tai oppaan tietojen käytöstä tai kyvyttömyydestä käyttää niitä, tai mistään virheiden, poisjättämisten tai muiden oppaassa ilmenevien epätarkkuuksien aiheuttamista vaateista silloinkaan, kun Uponorille on ilmoitettu tällaisten vahinkojen mahdollisuudesta.

Tämä vastuuvapauslauseke tai mitkään oppaassa esitetyt varaukset eivät rajoita kuluttajien lakisääteisiä oikeuksia.

2 Johdanto

Tämä asennus- ja käyttöopas sisältää kuvauksen järjestelmän komponenttien asennuksesta ja käyttötavoista.

2.1 Turvallisuusohjeet


Turvatoimenpiteet

Noudata seuraavia ohjeita kaikkien Uponor-laitteistojen asennuksen ja käytön yhteydessä:


- Lue asennus- ja käyttöoppaan ohjeet ja noudata niitä.
- Asennuksen saa suorittaa vain ammattitaitoinen henkilö, ja se on tehtävä paikallisten määräysten mukaisesti.
- Järjestelmään ei saa tehdä muutoksia tai ratkaisuja, joita ei ole kuvattu tässä oppaassa.
- Ennen johtojen kytkentää virransyöttö on katkaistava kokonaan.
- Uponor komponentit voidaan puhdistaa nihkeällä liinalla. Vältä liiallisen veden käyttöä.
- Uponor-komponentteja ei saa altistaa syttyville kaasuille tai höyryille.

Valmistaja ei vastaa mistään vauriosta tai toimintahäiriöstä, jonka syynä voi olla näiden ohjeiden laiminlyönti.


Virtalähde


	Vaara! Uponor-järjestelmä käyttää 230 V AC, 50 Hz -jännitettä. Hätätilanteessa virransyöttö on katkaistava välittömästi.
---	--

Tekniset rajoitteet

	Varoitus! Häiriöiden välttämiseksi liitäntä-/datakaapelit on pidettävä erillään yli 50 V:n virtajohdoista.
---	--

2.2 Tuotteen oikea hävittämistapa (sähkö- ja elektroniikkaromu)

	HUOMAUTUS! Nämä määräykset ovat voimassa Euroopan unionin alueella ja muissa Euroopan maissa, joissa jätteiden lajittelu on käytössä.
---	---

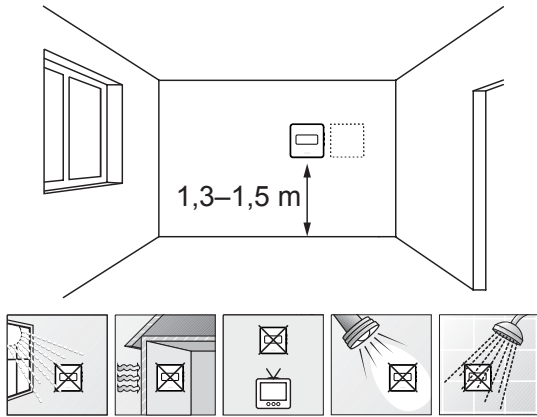
 Tämä merkki tuotteessa tai sen dokumenteissa merkitsee, että tuotetta ei saa toimittaa käyttöiän päätteeksi kaatopaikalle sekajätteen joukossa. Sekajätteenä hävitetty tuote voi olla haitallinen ympäristölle tai terveydelle, ja sen vuoksi tuote on toimitettava erikseen asianmukaiseen kierrätyspisteeseen materiaalien kierrättämiseksi ja kestävän kehityksen vuoksi.

Kotitaloudet saavat tietoja kierrätyspisteistä ja -määräyksistä joko tuotteen myyneestä yrityksestä tai kuntansa viranomaisilta.

Yrityskäyttäjien kannattaa ottaa yhteyttä tuotteen myyneeseen liikkeeseen ja tarkastaa sen kanssa ostosopimuksessa mainitut ehdot. Tuotetta ei saa hävittää muiden kaupallisesta toiminnasta syntyvien jätteiden joukossa.

4 Asentaminen

4.1 Huonetermostaatin sijoittaminen



- Valitse sisäseinä, ja sijoita laite 1,3–1,5 metrin korkeudelle lattiasta.
- Varmista, ettei termostaatti ole suorassa auringonpaisteessa.
- Varmista, ettei seinän kautta tuleva aurinkolämpö lämmitä termostaattia.
- Varmista, ettei termostaatin lähellä ole lämmönlähdettä, kuten televisiota, elektronisia laitteita, tulisijaa, kohdevaloja tai vastaavaa.
- Varmista, ettei huonetermostaatti joudu tekemisiin kosteuden tai vesiroiskeiden kanssa (IP30).

4.2 Asennusvaiheet

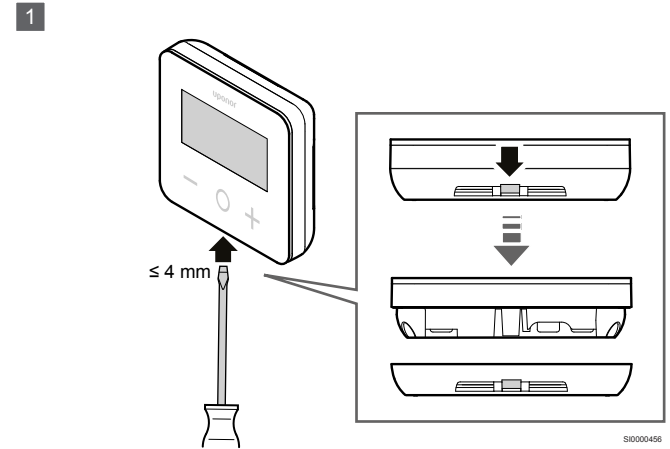
Vaara!
 Huonetermostaatti toimii 230v jännitteellä. Älä koskaan avaa ja/tai irrota huonetermostaatin etupintaa!

Varoitus!
 Älä paina voimakkaasti nestekidenäyttöä, koska se voi aiheuttaa pysyviä vaurioita.

STOP
 230 V 50 Hz

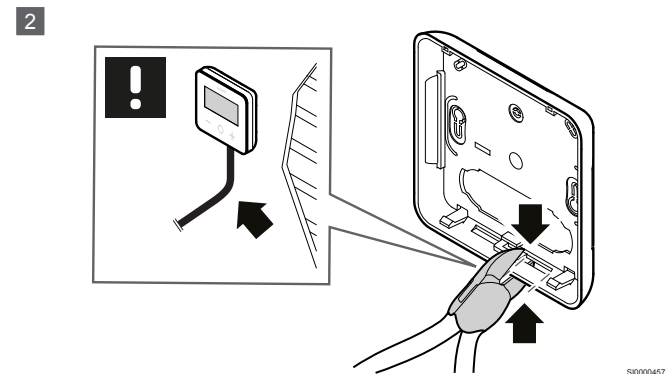
Asenna huonetermostaatti seuraavasti:

Irrota muovinen takakansi



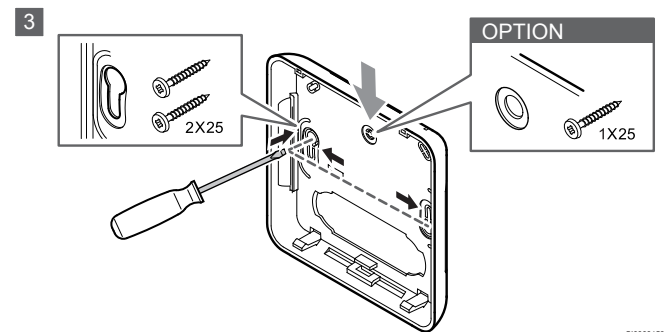
Irrota muovinen takakansi litteällä ruuvitalalla/työkalulla (leveys enintään 4 mm).

Tarvittaessa: leikkaa takakannen muoviosa



Jos huonetermostaatti asennetaan seinälle ja kaapelit (tai osa niistä) on asetettu seinäpinnalle, leikkaa takakannen muoviosa

Poista kiinnikkeiden suojat



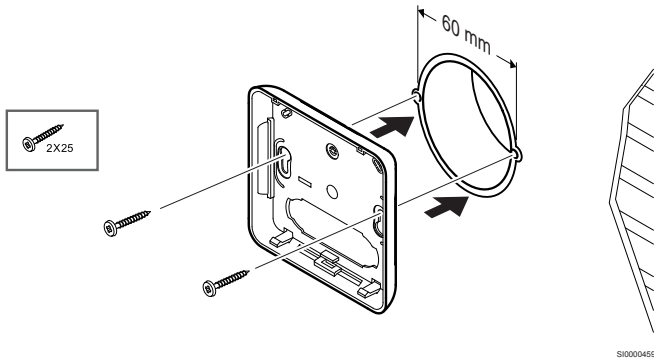
Seinäkiinnitys 2 ruuvilla: Avaa takakannesta 2 kiinnikkeiden suoja ruuveja varten.

Vaihtoehto - seinäkiinnitys yhdellä ruuvilla: Avaa takakannen keskireiän kiinnikkeen suoja.

Kiinnitä muovinen takakansi seinään

Kojerasia-asennus

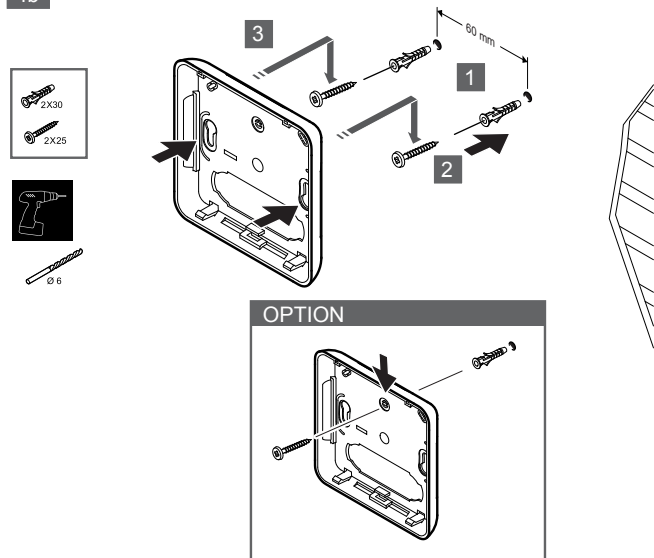
4a



Kiinnitä muovinen takakansi kojerasiaan.

Asentaminen seinälle

4b



Kiinnitä takakansi seinään 1 tai 2 ruuvilla.

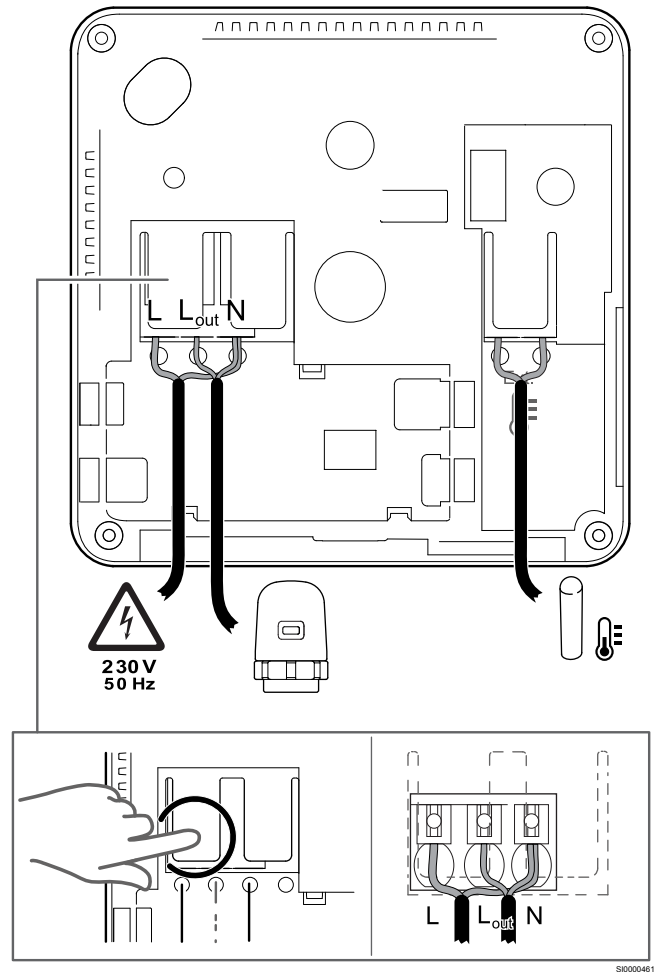
Liitä huonetermostaatti



HUOMAUTUS!

Lue teknisten tietojen luvussa oleva kytkentäkaavio ennen sähköasennuksen tekemistä!

5



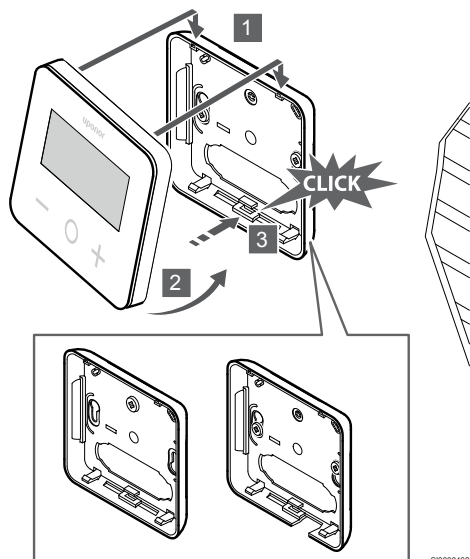
Liitä virtajohdot huonetermostaatin takapuolelle. Ulkoinen anturi on lisävaruste.

Toimilaitteiden kaapelit voidaan liittää suoraan huonetermostaattiin tai erilliseen kytkentärasiaan.

Johdotuksen helpottamiseksi Uponor Base Flexiboard X-24 / X-25 / X-26 / X-27 tarjoaa joustavan tavan ohjata yhtä tai useampaa toimilaitetta samalla huonetermostaatiilla valintakytkimen avulla asennuksen aikana tai sen jälkeen.

Kiinnitä huonetermostaatti takakanteen.

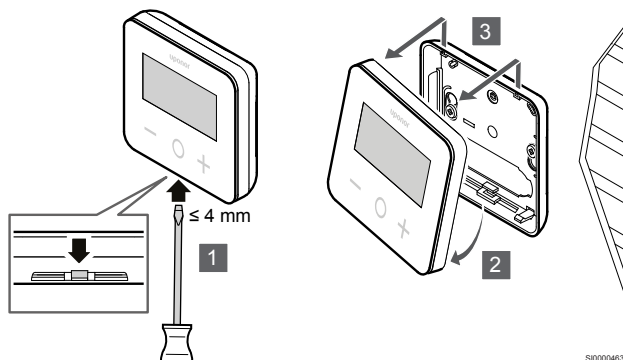
6



Kiinnitä huonetermostaatti takakanteen.

1. Kiinnitä huonetermostaatin yläosa takakannessa oleviin koukkuihin
2. Paina huonetermostaattia varovasti alaspäin takakannen alaosassa olevia kiinnikkeitä kohti, kunnes kuulet napsahduksen.
3. Huonetermostaatti on kiinnitetty takakanteen

Irrota huonetermostaatti seinästä



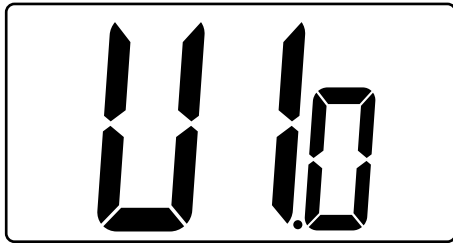
Paina takakannen alaosassa olevia pidikkeitä ruuvitaltalla (leveys enintään 4,0 mm) lukituksen avaamiseksi ja poista huonetermostaatti.

5 Käyttäminen

5.1 Käynnistä huonetermostaatti

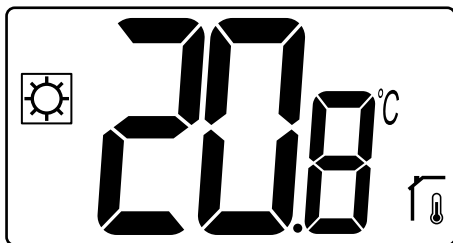


Käynnistä/nollaa näyttö



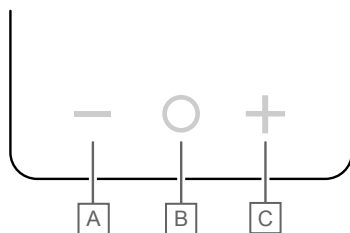
Ohjelmistoversio näytetään virran kytkemisen tai tuotteen nollaamisen yhteydessä.

Käyttötila



Kun virta on kytketty päälle tai huonetermostaatti on nollattu, termostaatti toimii käyttötilassa (Comfort tai ECO).

Huonetermostaatin painikkeiden kuvaukset



Painike/kuvake	Kuvaus
—	Miinus/vähennä
○	OK
+	Plus/lisää

Paina painiketta huonetermostaattista T-27 käynnistäaksesi siihen liittyvän toiminnon.

- ja + näppäimet

Painikkeilla – ja +

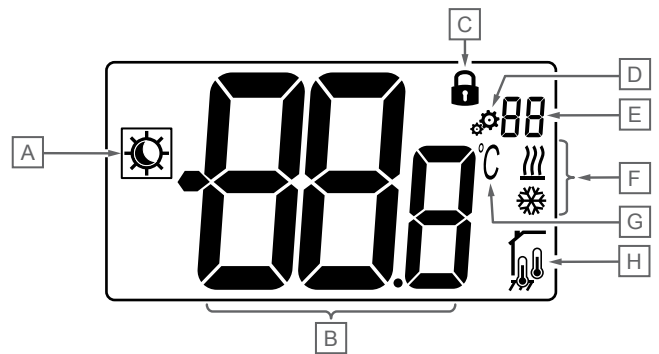
- Säädetään asetuslämpötilaa
- Siirrytään asetusvalikossa seuraavaan/edelliseen parametriin

O (OK) -painike

Painikkeella O (OK)

- Näytetään lämpötila
- Selataan nykyisiä tietoja ja termostaattiin kytkettyjen antureiden arvoja
- Siirrytään asetusvalikkoon ja poistutaan siitä (pidä painike painettuna noin **3 sekuntia**)
- Vahvistetaan asetus




5.2 LCD-näyttöjen kuvaukset



Symbolit/kuvakkeet



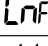
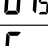
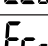
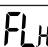


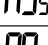

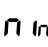
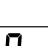
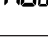
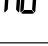

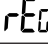
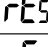
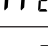
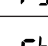
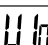


Kuvassa esitetään kaikki kuvakkeet ja merkit, joita näytössä voi näkyä:

Numero	Kuvake	Kuvaus
A	☀️ / 🌙	Comfort/ECO-tilat Näkyvä valitun käyttötilan mukaan
B	88.8	Lämpötila Huone- tai ulkoisen lämpötila-anturin arvo
C	🔒	Lukittu näyttö ja näppäimet
D	⚙️	Asetukset
E	88	Asetusvalikon numero
F	🔥 / ❄️	Lämmitys-/viilennystarve näytöllä.
G	°C	Yksikkö

Numero	Kuvake	Kuvaus
H	Mittaustietojen tyyppi ja järjestelmän säätämiseen käytetty anturi:	
		Huonelämpötila-anturi (ft)
		Huonelämpötila ulkoisella lattia-anturilla (rFt)
		Etälämpötila-anturi (rS)

Näytön teksti

Seuraava taulukko sisältää yleiskatsauksen kaikista näyttöteksteistä sekä viittauksen asetusvalikon osiin, joista ne löytyvät.

Näytön teksti	Kuvaus	Asetusvalikon numero
00.5	 ECO-tilan alennuslämpötila	03
CLd	 Viilennystila	01
Cmf	 Comfort-tila	02
dls	 Painikkeiden ja näytön lukitus	09
Eco	 ECO-tila.	02
Err	 Virhe	—
FL.H	 Lattian lämpötilan maksimirajoitus	05
FL.L	 Lattian lämpötilan minimirajoitus	06
Hot	 Lämmitystila	01
HYS	 Hystereesiarvo	13
MAH	 Suurin lämpö Lämpötilan asetusalueen maksimiarvo	12
Min	 Minimi Lämpötilan asetusalueen minimiarvo	11
Mod	 Tila Lämmitys-/viilennystila	01
ei r _i	 Huoneanturin kalibrointi	07
ei r _e	 Ulkoisen anturin kalibrointi	08
rEG	 Säädön valinta	04
rES	 Oletusasetusten palauttaminen	—
rFt	 Huonelämpötila käytettäessä ulkoista lattia-anturia	04
rS	 Ulkoinen anturi	04
rt	 Huonelämpötila	04
U1.0	 Ohjelmaversio	10
YES	 Kyllä	07/08

5.3 Näytä lämpötilat (Comfort/ECO)

Seuraa alla olevia ohjeita **lämpötilojen näyttämiseksi**:

1. Paina - tai + nähdäksesi asetusarvon
2. Paina **O** (OK) näyttääksesi huonelämpötilan ja lattian lämpötilan (ulkoinen anturi on kytkettävä ja säätötavaksi on asetettava rFt)

5.4 Lämpötilan asetusarvo (Comfort/ECO)

Comfort/ECO-lämpötilan asetusarvoa seurataan jatkuvasti.

Seuraa alla olevia ohjeita **muuttaaksesi lämpötilan asetusarvoa**:

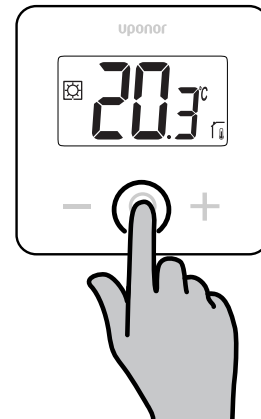
1. Paina - tai + nähdäksesi nykyisen asetusarvon
2. Paina - tai + uudelleen asetusarvon muuttamiseksi
3. Paina **O** (OK) vahvistaaksesi lämpötilan asetusarvon

5.5 Asetukset



HUOMAUTUS!

1 minuutin toimimattomuuden jälkeen termostaatti palaa automaattisesti nykyiseen tilaan.



S10000427

Asetusvalikon yleiskatsaus

Seuraava taulukko sisältää yleiskatsauksen kaikista näyttöteksteistä sekä viittauksen asetusvalikon osiin, joista ne löytyvät.

Asetusvalikon numero	Nimi	Kuvaus
01	Mod	Lämmitys-/viilennystila, Sivu 11
02	Eco	Comfort/ECO-tilat, Sivu 11
03	Alennusl	ECO-tilan alennuslämpötila, Sivu 11
04	rEG	Säädön valinta, Sivu 12
05	FL.H	Lattian lämpötilan maksimirajoitus, Sivu 12
06	FL.L	Lattian lämpötilan minimirajoitus, Sivu 12
07	ei	Huoneanturin kalibrointi, Sivu 12
08	ei	Ulkoisen anturin kalibrointi, Sivu 12
09	dls	Painikkeiden ja näytön lukitus, Sivu 13
10	U1.0	Ohjelmaversio, Sivu 13
11	Min	Lämpötilan asetusalueen minimiarvo, Sivu 14

Asetusvalikon numero	Nimi	Kuvaus
12	MAH	Lämpötilan asetusalueen maksimiarvo, Sivu 14
13	HYS	Hystereesiarvo, Sivu 14
—	rES	Oletusasetusten palauttaminen, Sivu 14

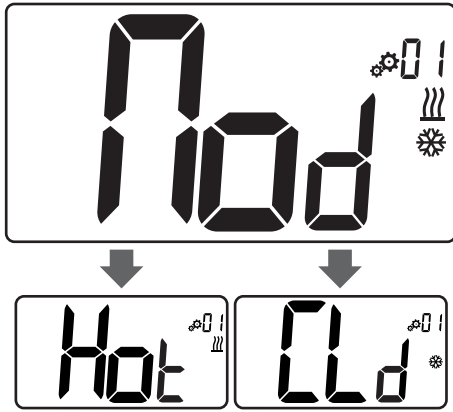
Avaa asetussvalikko

Asetussvalikko on käytettävissä sekä Comfort- että ECO-tilassa.

Seuraa alla olevia ohjeita siirtyäksesi asetussvalikkoon:

1. Paina **O** (OK) **painiketta 3 sekuntia**
2. Selaa valikkoa ylös ja alas - ja +-painikkeilla
3. Valitse haluamasi valikko painamalla **O** (OK)
4. Muuta arvoa - ja +-painikkeilla
5. Vahvista asetukset painamalla **O** (OK).
6. Paina **O** (OK) **-painiketta 3 sekuntia** palataksesi käyttötilaan

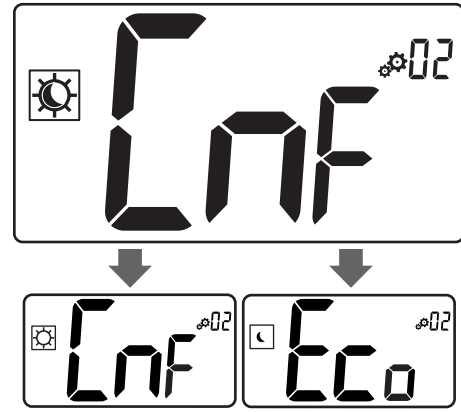
5.6 Lämmitys-/viilennystila



Arvot: Hot/CLd

Arvo	Kuvaus
Hot	Lämmitystila (oletus)
CLd	Viilennystila

5.7 Comfort/ECO-tilat



Arvot: Comfort/ECO-tilat

Arvo	Kuvaus
CmF	Comfort-tila (oletus)
Eco	ECO-tila.

Comfort-tila

Asetusarvo	Asetusarvon muutos	Lämpötila-alue
21 °C	0,5 °C	5,0 °C...35 °C

Jos rajoituksia ei ole määritelty, katso asetussvalikko

ECO-tila.

Asetusarvo	Asetusarvon muutos	Lämpötila-alue
17 °C	0,5 °C	5,0 °C...31 °C

Jos rajoituksia ei ole määritelty, katso asetussvalikko

5.8 ECO-tilan alennuslämpötila



Kuvaus	Arvo
Oletusarvo	4 °C
Asetusarvon muutos	0,5 °C
Arvot	0 °C...11 °C

ECO-asetuslämpötilan laskeminen

Kun tila vaihdetaan Comfortista ECO: ksi, asetussarvolämpötilana näytettävä arvo on:

- Comfort-asetusarvo - ECO-arvo (lämmityksessä)

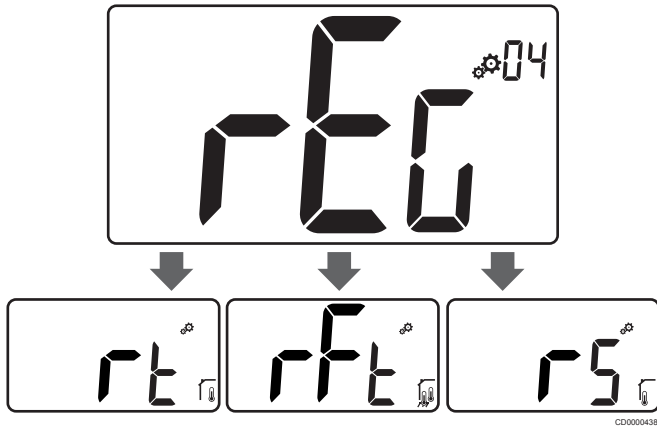
tai

- Comfort-asetusarvo + ECO-arvo (jäähdytyksessä)

Kun tila vaihdetaan ECO-tilasta Comfort-tilaan,

asetussarvolämpötilana näytetty arvo on vain asetussarvo.

5.9 Säädön valinta



Kuvaus	Arvo
Oletusarvo	rt
Arvot	rt/rFt/rS

Tila	Kuvake	Anturi	Kuvaus
rt		Sisäinen	Sisälämpötila Huonelämpötila mitataan huonetermostaatin sisäisellä anturilla
rFt		Sisäinen ja ulkoinen	Huonelämpötila lattian lämpötilan rajoituksella Huonelämpötila mitataan huonetermostaatin sisäisellä anturilla ja lattian lämpötila ulkoisella anturilla Paina O (OK) vaihtaaksesi huonelämpötilan ja lattian lämpötilan välillä
rS		Ulkoinen	Ulkoiden anturin lämpötila Huoneen tai lattian lämpötila mitataan ulkoisella anturilla

5.10 Lattian lämpötilan maksimirajoitus

! **HUOMAUTUS!**
Tämä arvo näkyy vain, kun asetus "rEG" on "rFt".



Kuvaus	Arvo
Oletusarvo	26 °C
Asetusarvon muutos	0,5 °C
Arvot	20 °C (tai "FL.L")...35 °C

5.11 Lattian lämpötilan minimirajoitus

! **HUOMAUTUS!**
Tämä arvo näytetään ja asetetaan vain, jos parametri "rEG" on "rFt".

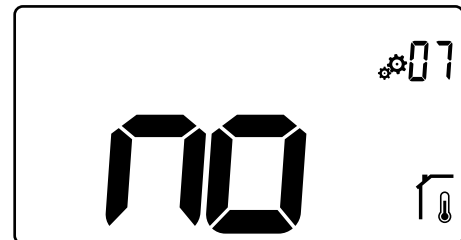


Kuvaus	Arvo
Oletusarvo	20 °C
Asetusarvon muutos	0,5 °C
Arvot	10 °C...30 °C (tai "FL.H")

5.12 Huoneanturin kalibrointi

! **HUOMAUTUS!**
Tämä valikko näkyy vain, jos parametri "rEG" on "rt" tai "rFt".

! **HUOMAUTUS!**
Jos - ja + -painikkeita painetaan samanaikaisesti, anturin kalibrointi arvo nollataan.
"no" näkyy näytössä



Kuvaus	Arvo
Oletusarvo	No (0,0 °C)
Asetusarvon muutos	0,1 °C
Arvot	-3,0 °C...3,0 °C

Näytössä näkyy "no" (korjausarvo on nolla), kun kalibrointitila avataan ensimmäistä kertaa. Tämä tarkoittaa, että kalibrointia ei ole vielä suoritettu.

Syötä haluttu lukema - ja + -painikkeilla (0,1 °C välein).

Asetus vahvistetaan painikkeella O (OK).

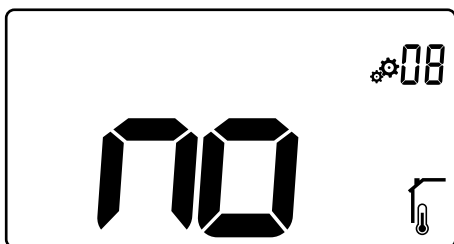
5.13 Ulkoisen anturin kalibrointi

! **HUOMAUTUS!**
Tämä valikko näkyy vain, jos parametri "rEG" on "rS" tai "rFt".

HUOMAUTUS!

Jos - ja + -painikkeita painetaan samanaikaisesti, anturin kalibrointiarvo nollataan.

"no" näkyy näytössä



CD0000434

Kuvaus	Arvo
Oletusarvo	No (0,0 °C)
Asetusarvon muutos	0,1 °C
Arvot	-3,0 °C...3,0 °C

Näytössä näkyy "no" (korjausarvo on nolla), kun kalibrointitila avataan ensimmäistä kertaa. Tämä tarkoittaa, että kalibrointia ei ole vielä suoritettu.

Syötä haluttu lukema - ja + -painikkeilla (0,1 °C välein).

Asetus vahvistetaan painikkeella O (OK).

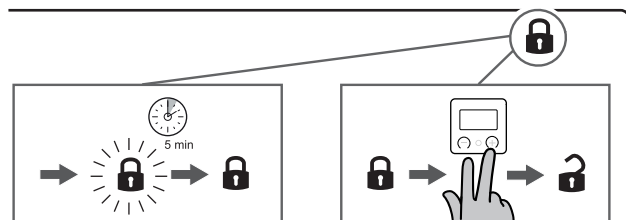
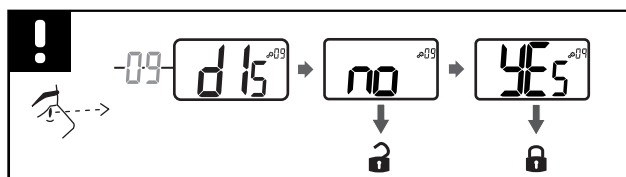
5.14 Painikkeiden ja näytön lukitus



CD0000450

Arvo	Kuvaus
Kyllä	Aktivoi lukitusnäyttö ja näppäimet
Ei	Deaktivoi lukitusnäyttö ja näppäimet

Painikkeiden ja näytön lukitus toimintoa käytetään huonetermostaatin painikkeiden ja LCD-näytön lukitsemiseen.



CD0000433

Painikkeiden ja näytön lukitus

Noudata alla olevia ohjeita aktivoiaksesi huonetermostaatin näytön ja näppäinten lukitus toiminto:

1. Paina O (OK) **painiketta 3 sekuntia**
2. Selaa valikossa ylöspäin + -painikkeella kohtaan **09 dls**
3. Valitse haluamasi valikko painamalla O (OK)
4. Muuta arvo "no" arvoon "Yes" + -painikkeella
5. Vahvista asetukset painamalla O (OK).
6. Paina O (OK) **-painiketta 3 sekuntia** palataksesi käyttötilaan
7. Näytön lukkokuvake alkaa vilkkua
8. Viiden minuutin käyttämättömyyden jälkeen lukitus kuvake lakkaa vilkkumasta ja huonetermostaatti lukittuu

Avaa näppäimistö ja näyttö

Lukitus toiminnon väliaikainen deaktivointi

Noudata alla olevia ohjeita deaktivoiaksesi väliaikaisesti huonetermostaatin näytön ja näppäinten lukitus toiminnon:

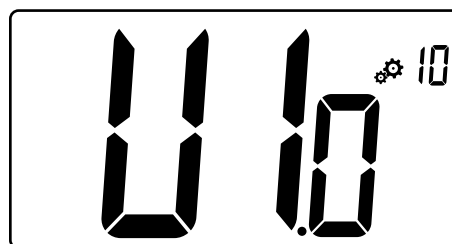
1. Paina - ja + -painikkeita **5 sekunnin** ajan. Lukitus kuvake alkaa vilkkua.
2. Tee tarvittavat muutokset asetusarvoon, navigoi asetusvalikossa ja muuta parametreja.
3. Viiden minuutin käyttämättömyyden jälkeen huonetermostaatti lukittuu automaattisesti uudelleen.

Lukitus toiminnon täydellinen deaktivointi

Noudata alla olevia ohjeita deaktivoiaksesi huonetermostaatin näytön ja näppäinten lukitus toiminnon:

1. Paina - ja + -painikkeita **5 sekunnin** ajan. Lukitus kuvake alkaa vilkkua.
2. Paina O (OK) **painiketta 3 sekuntia**
3. Selaa valikossa ylöspäin + -painikkeella kohtaan **09 dls**
4. Valitse haluamasi valikko painamalla O (OK)
5. Muuta näytetty arvo "Yes" arvoon "No" + -painikkeella
6. Vahvista asetukset painamalla O (OK).
7. Paina O (OK) **-painiketta 3 sekuntia** palataksesi käyttötilaan
8. Näytön lukitus kuvake katoaa ja huonetermostaatti on avattu

5.15 Ohjelmaversio

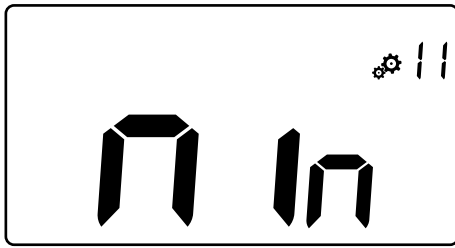


CD0000436

Pidä O (OK) painettuna näyttääksesi ohjelmistoversion ja virheenkorjaustiedot.

Ohjelmistoversio on kirjoitettu: **Vx.x**.

5.16 Lämpötilan asetusalueen minimiarvo



CD0000448

Kuvaus	Arvo
Tehdasasetusten arvo	5,0 °C
Arvot	5,0 °C...15 °C

5.17 Lämpötilan asetusalueen maksimiarvo



CD0000447

Kuvaus	Arvo
Tehdasasetusten arvo	30,0 °C
Arvot	20,0 °C...37 °C

5.18 Hystereesiarvo



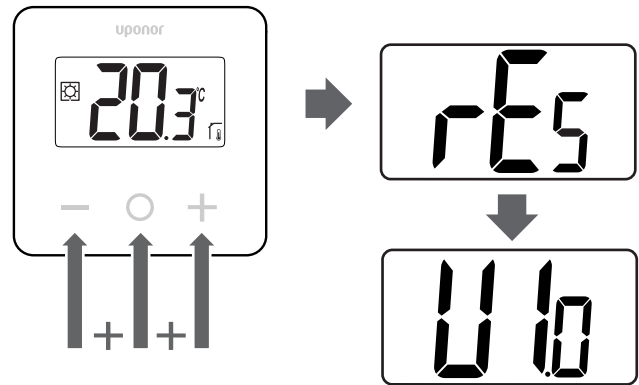
CD0000444

Kuvaus	Arvo
Oletusarvo	0,3 °C
Asetusarvon muutos	0,1 °C
Arvot	0,2 °C...3 °C

Aseta hystereesiarvo seuraavasti:

1. Aseta hystereesiarvo - ja + -painikkeilla
2. Vahvista asetukset O (OK) -painikkeella

5.19 Oletusasetusten palauttaminen



S10000423

Seuraa alla olevia ohjeita **huonetermostaatin nollaamiseksi (tehdasasetusten palautus)**:

1. Pidä kolmea painiketta -, O (OK) ja + painettuna **10 sekuntia**
2. Huonetermostaatti palautetaan tehdasasetuksiin

6 Vianmääritys

6.1 Lämpötilan mittausvirheet

HUOMAUTUS!

Virhe voidaan tunnistaa kunkin anturitilan rS/rt/rFt säätöasetuksista (04).

Huonetermostaatti ei ehkä mittaa lämpötilaa oikein lämpötila-anturin kytkentäongelman vuoksi.

Jos valittu tila on "rS", näytössä näkyy "Err".

Vaihda tilaksi "rt" jatkaaksesi huoneanturin käyttöä tai vaihda ulkoinen anturi.

Huonenturi (rt)



Tilassa "rt" näkyy "Err" ja huoneanturin kuvake näkyy.

Ulkoinen anturi (rS)



Tilassa "rS" näkyy "Err" ja ulkoisen anturin kuvake näkyy.

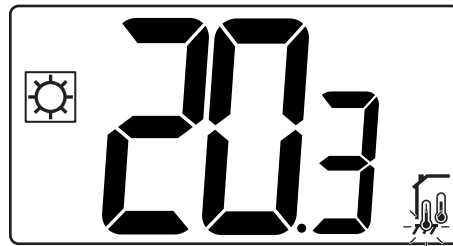
Huone- ja ulkoiset anturit (rFt)

rFt - Huoneanturivirhe



Jos huoneanturi vikaantuu, "Err" ja huone + lattia-anturin kuvakkeet näytetään.

rFt - Ulkoinen anturivirhe



Jos **ulkoinen (lattia) anturi vikaantuu**, huonetermostaatti jatkaa lämpötilan mittaamista huoneanturilla.

- Huone- ja lattia-antureiden kuvake näkyy, mutta lattia-anturi vilkkuu.
- Paina painiketta **O** (OK) ja "Err" näkyy lattia-anturin sijasta ja lattia-anturin kuvake vilkkuu.

7 Tekniset tiedot

7.1 Tekniset tiedot

Kuvaus	Arvo
IP	IP30 (IP: kotelointiluokka ilmaisee kosketussuojauksen vieraita esineitä ja pölyä vastaan sekä vesitiiveyden)
Ympäristön maks. RH-arvo (suhteellinen kosteus)	60 % (20 °C)
Merkintä	CE, UKCA, EAC
ERP	Luokka I
Virtalähde	230 V AC, 50 Hz
Toimintalämpötila	0 °C...+50 °C
Langallinen ohjaus	TRIAC 230 V
Säilytyslämpötila	-20 °C...+60 °C
Huonelämpötila-anturi (ft)	CTN 10 K (25 °C)
Ulkoinen lämpötila-anturi	CTN 10 K (25 °C)
Huonetermostaatin väri	Huonetermostaatin runko RAL 9016 Läpinäkyvä etulasi

Vaatimustenmukaisuusvakuutus

Käyttökelpoinen kaikkialla Euroopassa

Vaatimustenmukaisuusvakuutus

Vakuutamme täten omalla vastuullamme, että näihin ohjeisiin liittyvät tuotteet täyttävät kaikki turvallisuusohjeissa mainittuihin tietoihin liittyvät olennaiset vaatimukset.



Direktiivi 2014/35/EY (LVD)

Pienjännitedirektiivin 2014/35/EU mukaisesti sovellettavat yhdenmukaistetut standardit:

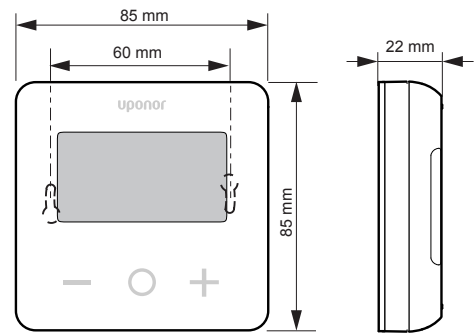
- EN 60730-1:2017 Turvallisuus – Kotitalouteen ja vastaavaan käyttöön tarkoitetut automaattiset sähköiset ohjauslaitteet – Osa 1: Yleiset vaatimukset
- EN 60730-2-9:2013 Turvallisuus – Kotitalouteen ja vastaavaan käyttöön tarkoitetut automaattiset sähköiset ohjauslaitteet – Osa 2-9: Lämpötilansäätimien erityisvaatimukset

Direktiivi 2014/30/EY (EMC)

Sähkömagneettinen yhteensopivuus (EMC) -direktiivin 2014/30/EU mukaisesti yhdenmukaistetut standardit:

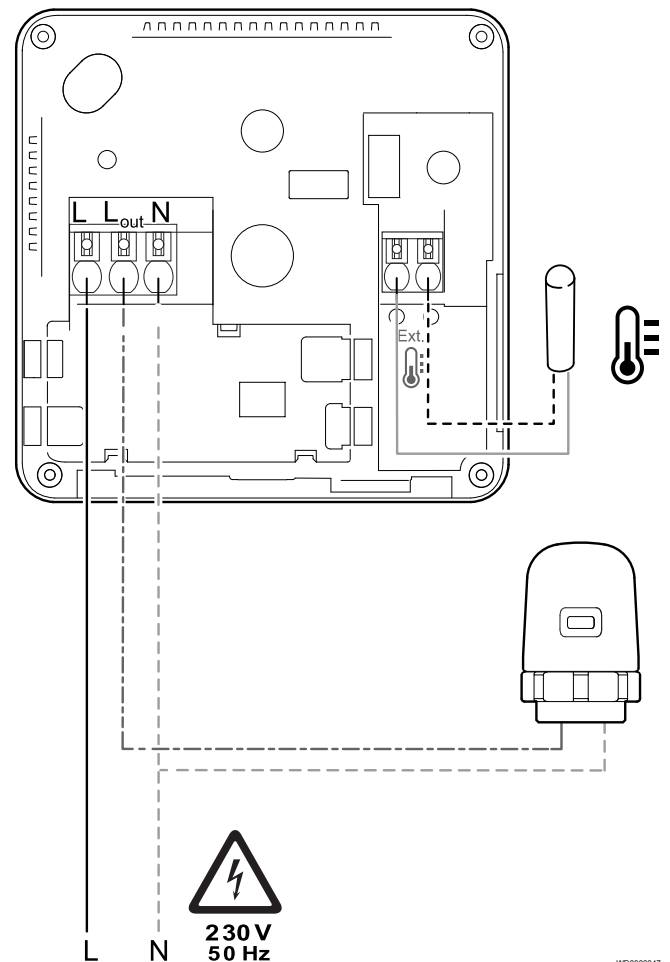
- EN IEC 61000-3-2: 2019 - Sähkömagneettinen yhteensopivuus (EMC) - Osa 3-2: Rajat - Yliaaltovirran päästöt (laitteen syöttövirta 16 A/vaihe)
- EN IEC 61000-3-3: 2013 + AMD1: 2017 - Sähkömagneettinen yhteensopivuus (EMC) - Osa 3-3: Rajat - Jännitemuutosten, jännitevaihtelujen ja välkkymisen rajoittaminen julkisissa pienjänniteverkkojärjestelmissä laitteille, joiden nimellisvirta = 16 A

7.2 Mitat



ZD0000060

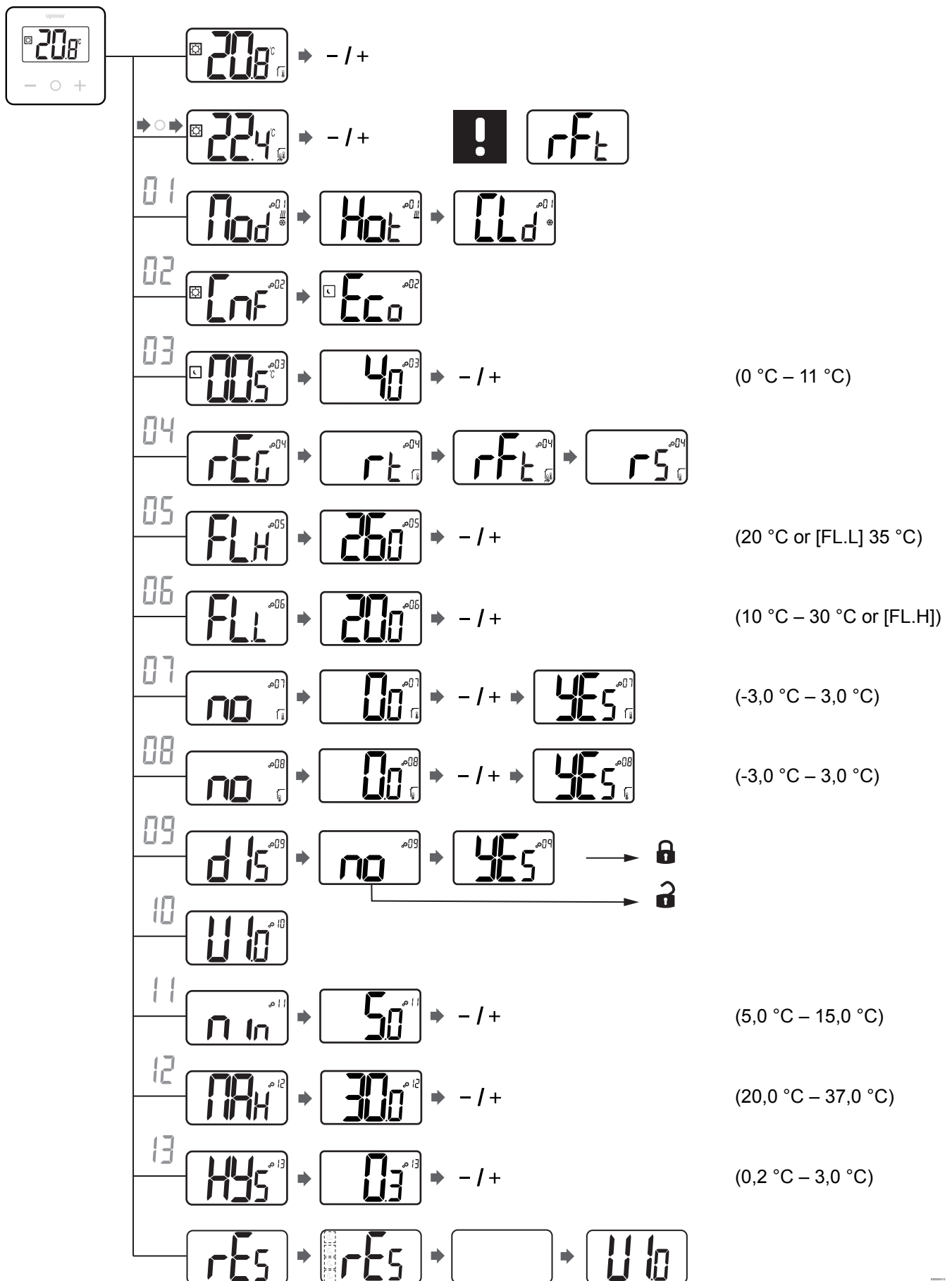
7.3 Kytkenäkaavio



WD0000047

Numero	Kytkenä	Kuvaus
A	L	Virtalähde
B	L ulos	Toimilaite
C	N	Nolla
D		Ulkoinen anturi
E		Ulkoinen anturi

7.4 Valikoiden kuvaus



Uponor

Uponor Suomi Oy

PL 21

15561 Nastola

1121140 v2_08_2021_FI
Production: Uponor/ELO

Uponor pidättää oikeuden muuttaa järjestelmään kuuluvia komponentteja ilman ennakkoilmoitusta tuotteiden jatkuvaan parantamiseen ja kehittämiseen liittyvien toimintaperiaatteidensa mukaisesti.



www.uponor.fi